

南华期货：期权日报（2021/11/29）

南华期货研究所 周小舒 投资咨询证号：Z0014889

南华期货研究所 王茜 投资咨询证号：Z0016168

金融期权波动率每日观察

品种	隐含波动率	20 日历史波动率	隐历差	110IV/90IV	近月 IV/次近月 IV
50ETF	15.25%	12.89%	2.36%	0.93	0.96
沪深 300	14.77%	10.66%	4.11%	0.86	0.95
上交所 300ETF	14.53%	10.50%	4.03%	0.88	0.96
深交所 300ETF	14.30%	10.60%	3.70%	0.88	0.98

商品期权波动率每日观察

品种	隐含波动率	20 日历史波动率	110IV/90IV	隐历差
豆粕	17.04%	17.13%	1.00	-0.09%
玉米	13.61%	12.19%	0.99	1.42%
铁矿石	49.27%	68.49%	1.00	-19.22%
白糖	14.78%	13.22%	0.93	1.56%
棉花	22.53%	12.74%	0.92	9.79%
PTA	26.33%	30.57%	1.10	-4.24%
铜	27.90%	40.38%	1.06	-12.48%
橡胶	19.33%	28.08%	1.32	-8.75%
黄金	23.98%	20.24%	1.00	3.74%

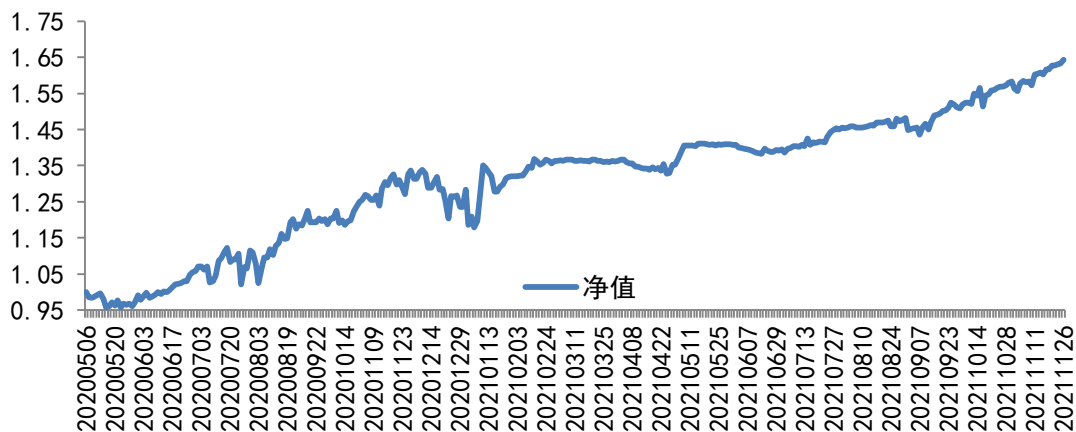
一、期权策略跟踪

行情判断：50ETF 震荡走势

期权持仓：卖出一手 50ETF 购 12 月 3.5 认购期权；买入一手 50ETF 购 12 月 3.6 认购期权；

卖出一手 50ETF 沽 12 月 3.0 认沽期权；买入一手 50ETF 沽 12 月 2.9 认沽期权

图 1.1：期权策略表现：

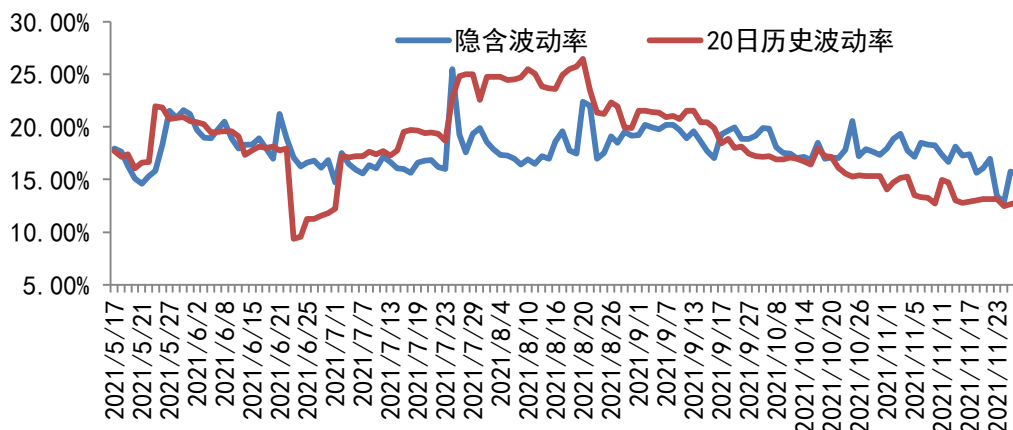


资料来源：南华研究

二、金融期权数据

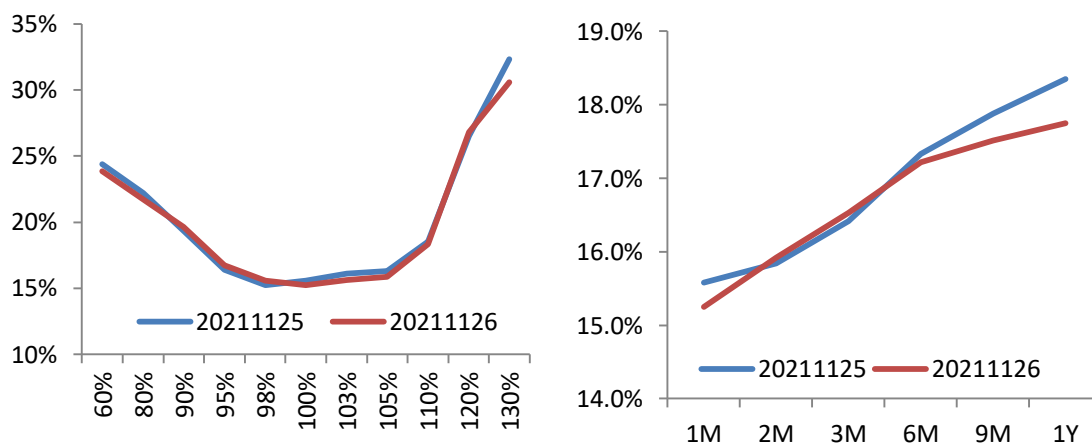
上一交易日金融期权波动率小幅波动。近月期权隐含波动率低于远月期权隐含波动率，短期市场波动平稳。南华 50ETF 期权波动率指数是 18.05，南华沪深 300 期权波动率指数是 17.72，南华波动率指数下降，股市弱势下行，预期 50ETF 短期维持区间震荡，建议投资者构建买入鹰式组合策略，同时持有股票的投资者，买入认沽期权规避风险。

图 2.1：50ETF 期权隐含波动率与历史波动率：



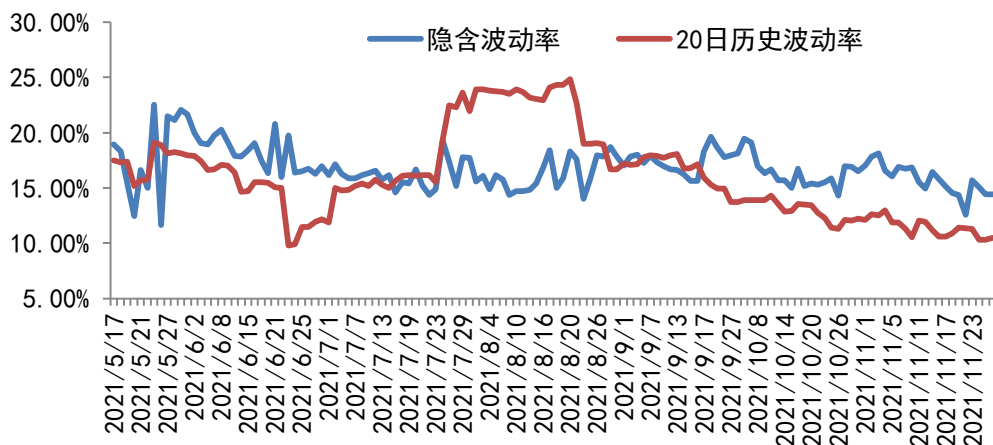
资料来源：wind、南华研究

图 2.2：50ETF 期权波动率偏度与期限结构：



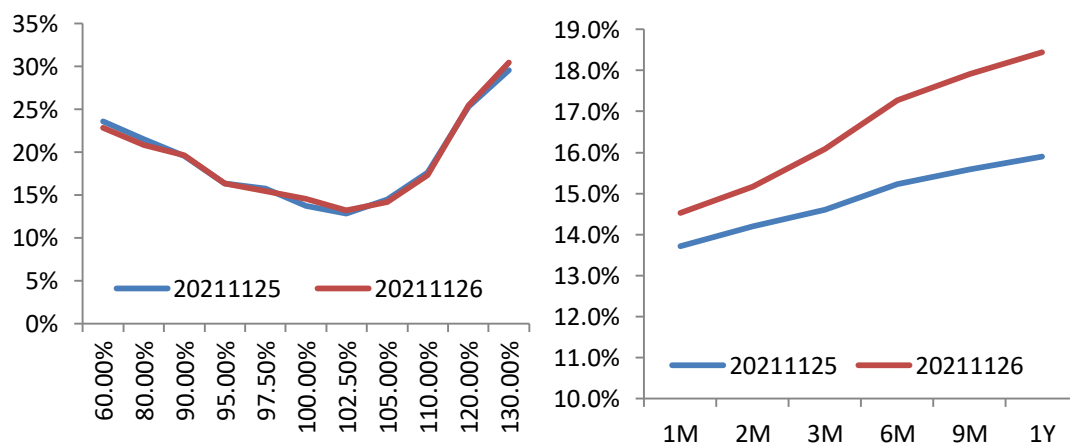
资料来源：wind、南华研究

图 2.3：华泰柏瑞 300ETF 期权隐含波动率与历史波动率：



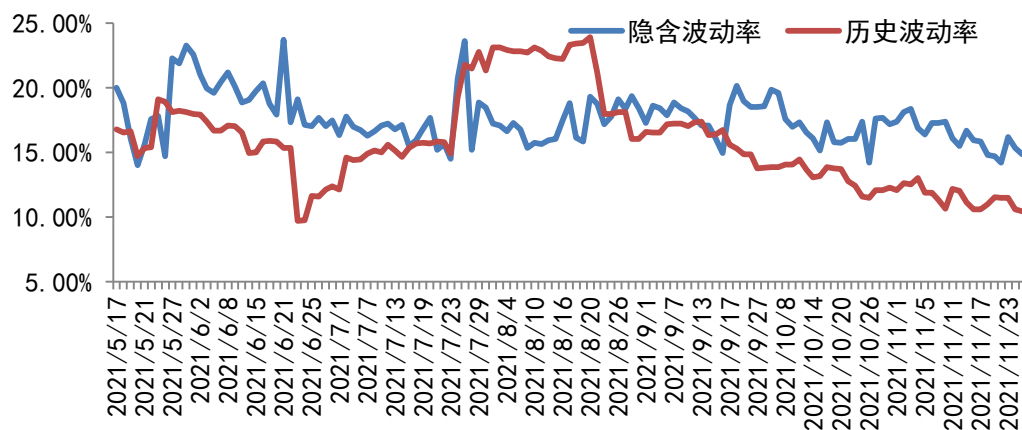
资料来源：wind、南华研究

图 2.4：华泰柏瑞 300ETF 期权波动率偏度与期限结构：



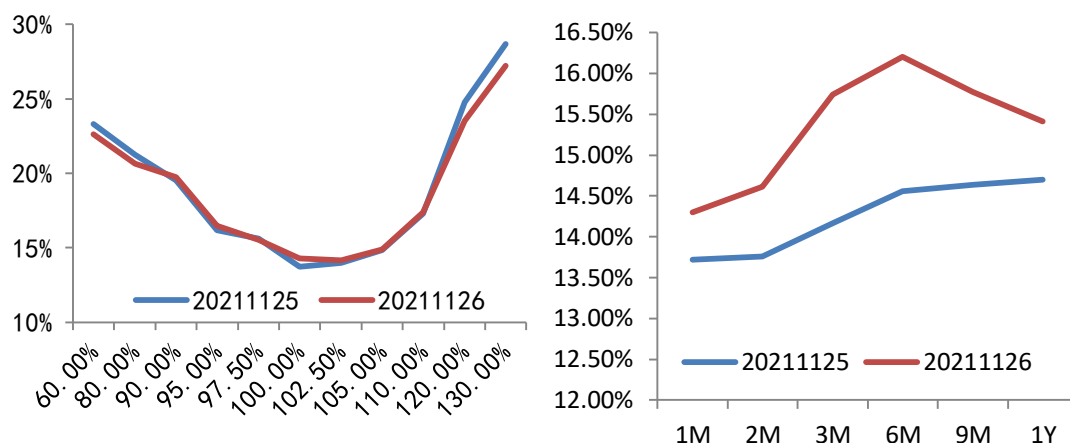
资料来源：wind、南华研究

图 2.5：嘉实 300ETF 期权隐含波动率与历史波动率：



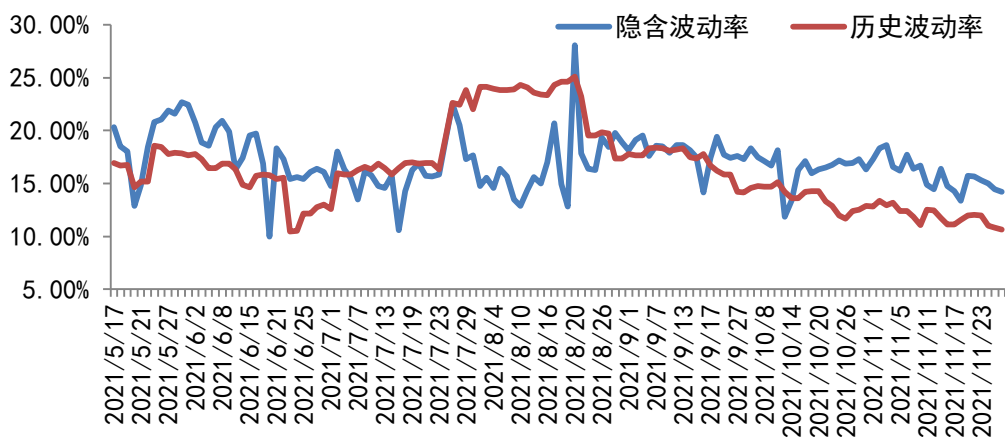
资料来源：wind、南华研究

图 2.6：嘉实 300ETF 期权波动率偏度与期限结构：



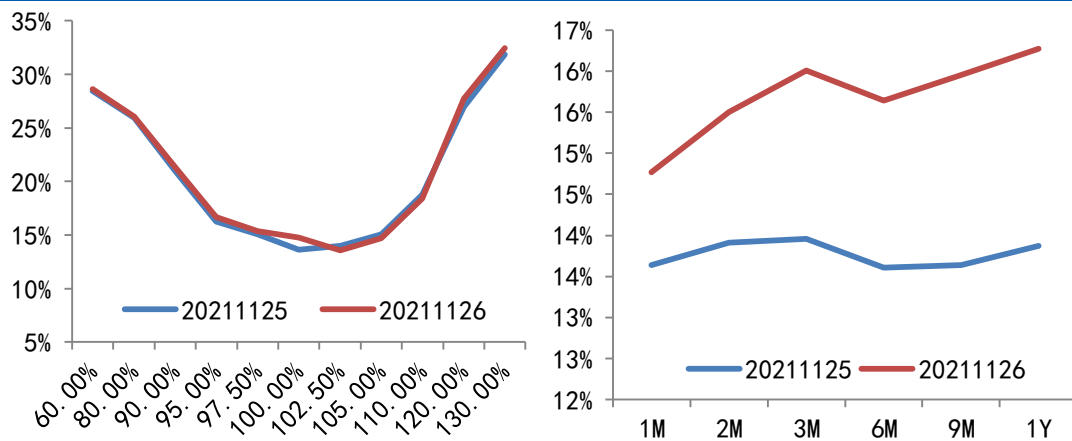
资料来源：wind、南华研究

图 2.7：沪深 300 股指期权隐含波动率与历史波动率：



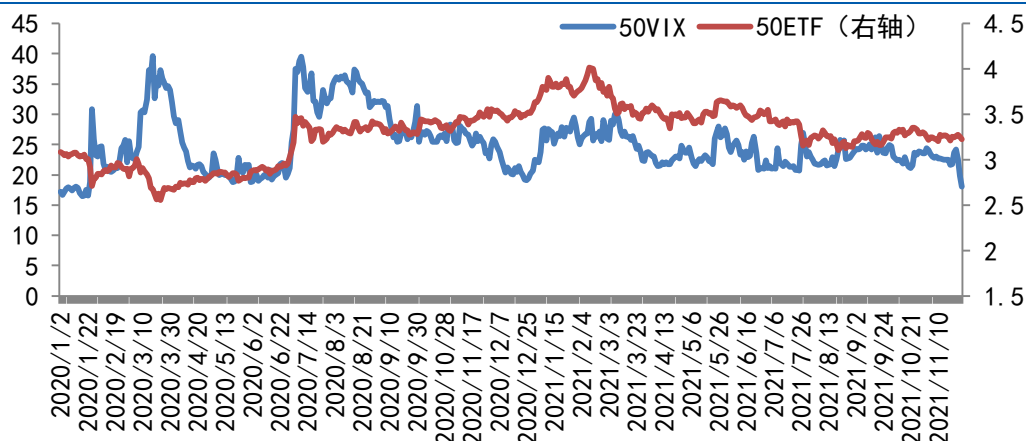
资料来源：wind、南华研究

图 2.8：沪深 300 股指期权波动率偏度与期限结构：



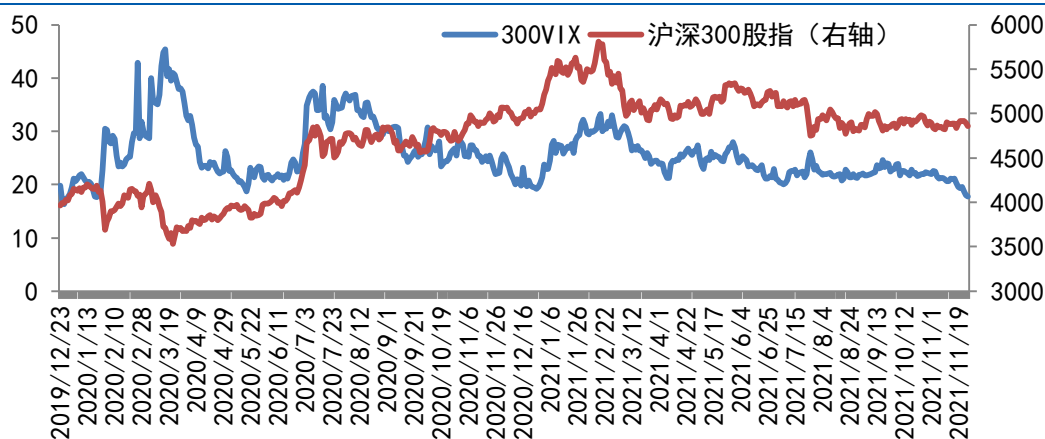
资料来源：wind、南华研究

图 2.9：南华 50ETF 期权波动率指数：



资料来源：南华研究

图 2.10：南华沪深 300 股指期权波动率指数：

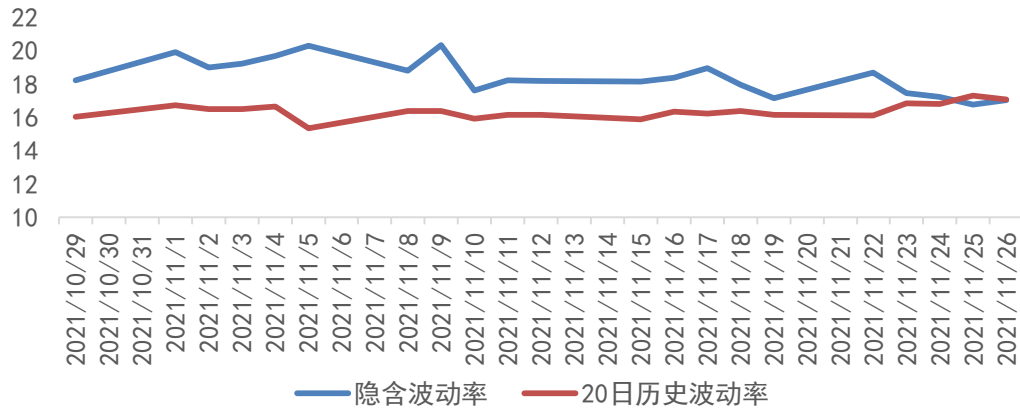


资料来源：南华研究

三、商品期权数据

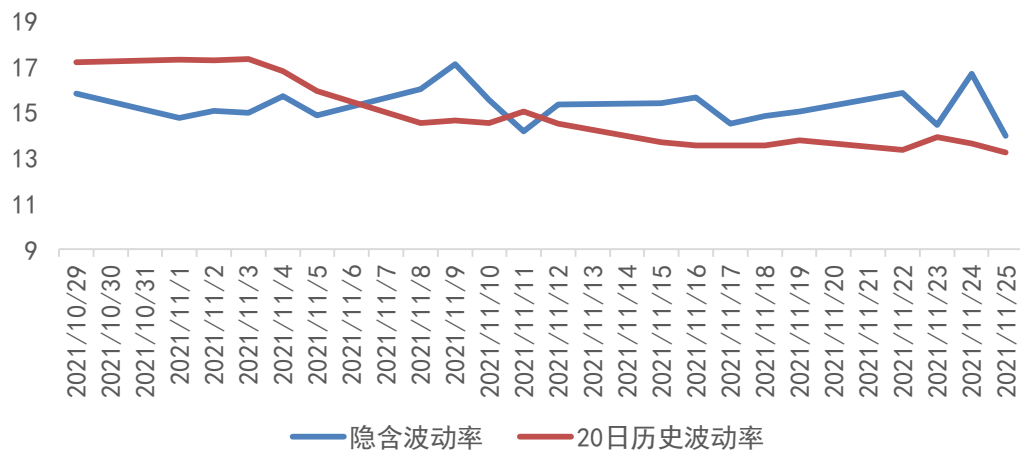
本周五夜盘，受新冠疫情新型变异毒株“Omicron”利空消息影响，全球风险资产恐慌性增加，美国标普 500 恐慌指数 VIX 周五大幅上涨 54%。全球市场风险偏好下降，商品板块迎来大跌。商品期权标的当中，有色、农产品、黑色、化工几乎全线下跌，其中，农产品板块下跌最少，黑色板块下跌最多。受此影响，部分种类商品期权隐含波动率较为异常，部分数据未更新，但综合来看，标的波动率上涨，表面投资者认为后期风险加剧。

图 3.1：豆粕期权近 20 日隐含波动率与历史波动率：



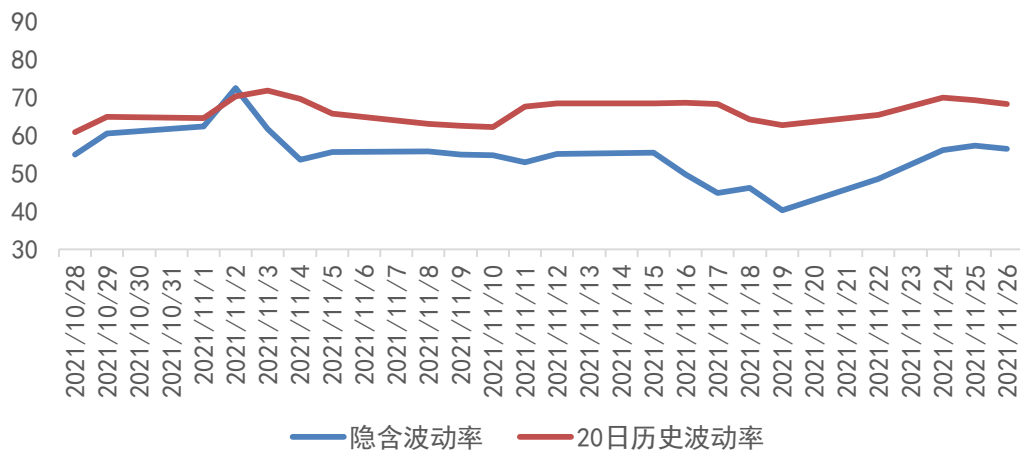
资料来源：wind，南华研究

图 3.2：玉米期权近 20 日隐含波动率与历史波动率：（数据未更新）



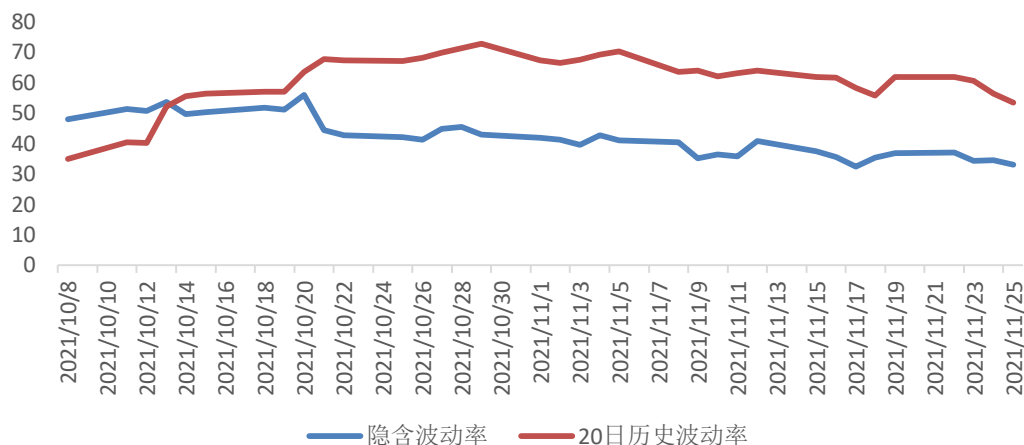
资料来源：wind，南华研究

图 3.3：铁矿石期权近 20 日隐含波动率与历史波动率：



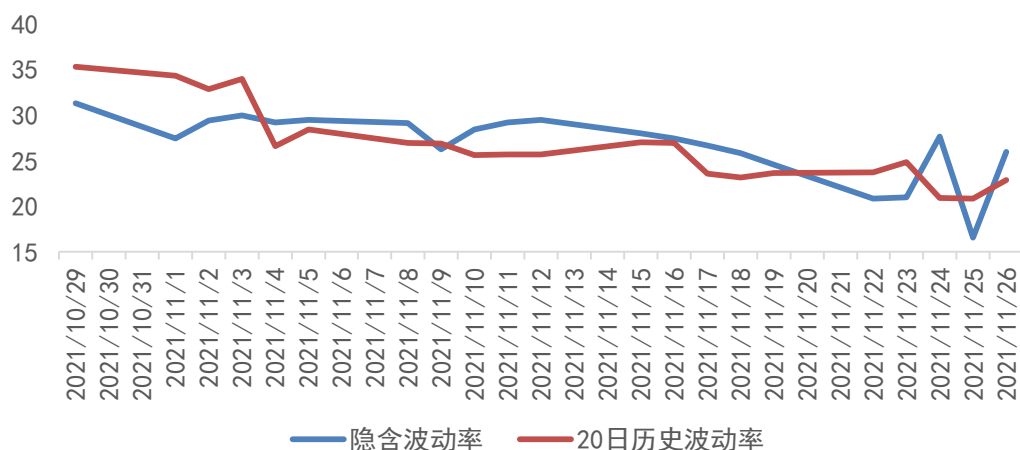
资料来源：wind，南华研究

图 3.4：PVC 期权近 20 日隐含波动率与历史波动率：（数据未更新）



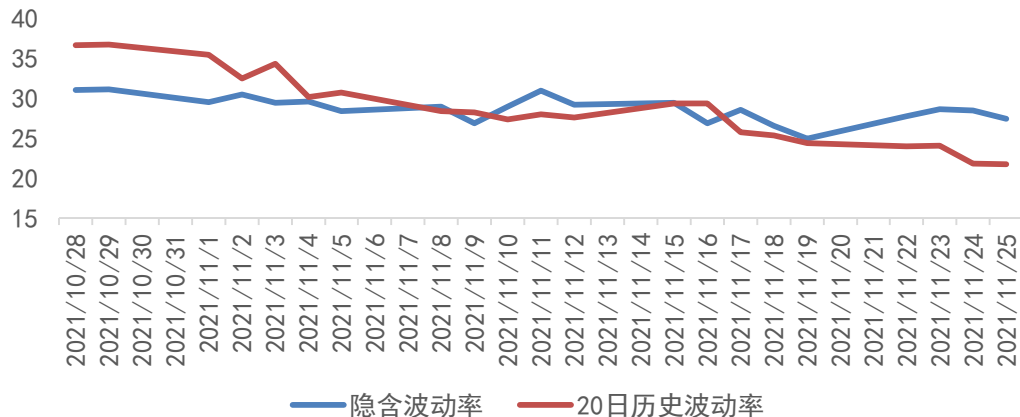
资料来源：wind，南华研究

图 3.5：塑料期权近 20 日隐含波动率与历史波动率：



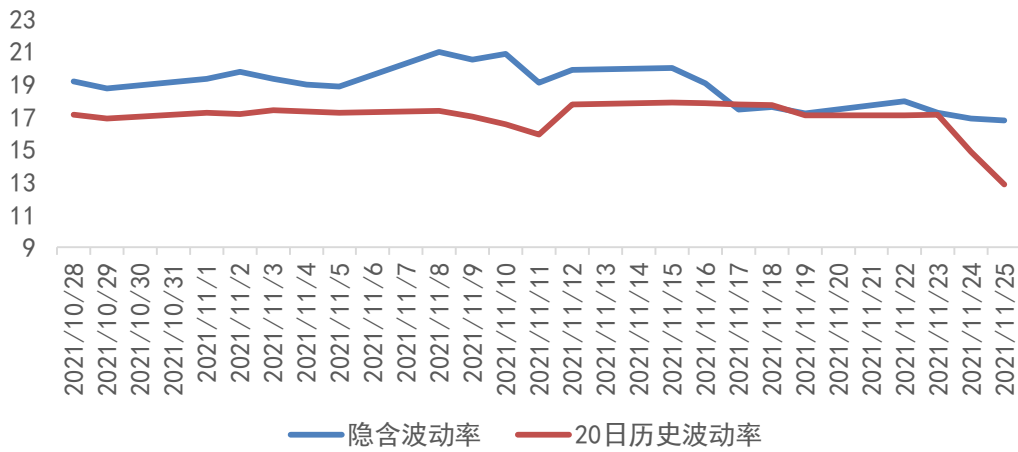
资料来源：wind，南华研究

图 3.6：聚丙烯期权近 20 日隐含波动率与历史波动率：（数据未更新）



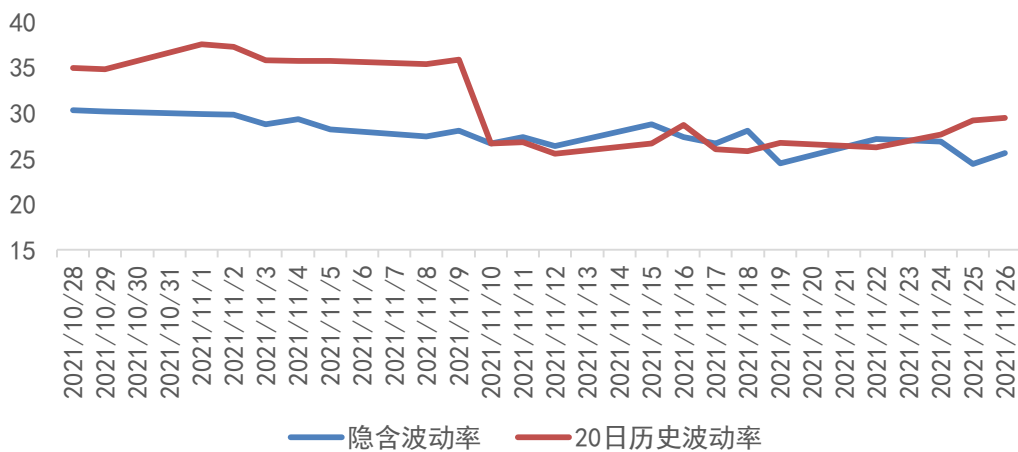
资料来源：wind，南华研究

图 3.7：白糖期权近 20 日隐含波动率与历史波动率：（数据未更新）



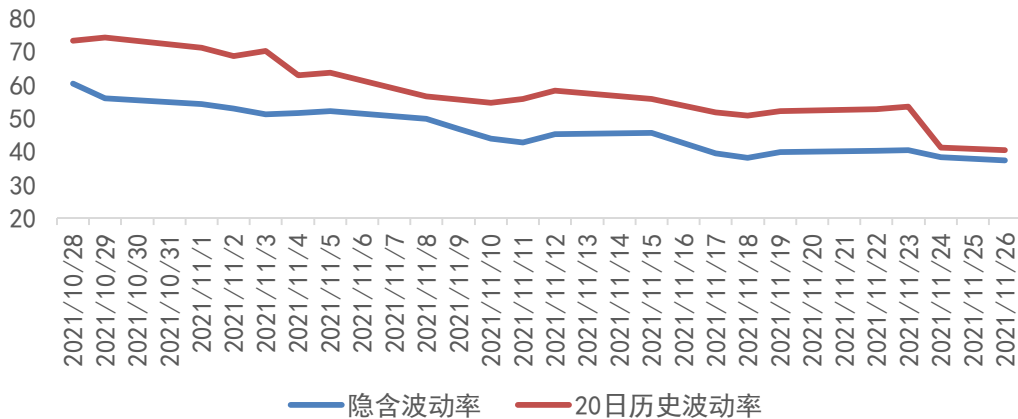
资料来源：wind，南华研究

图 3.8：PTA 期权近 20 日隐含波动率与历史波动率：



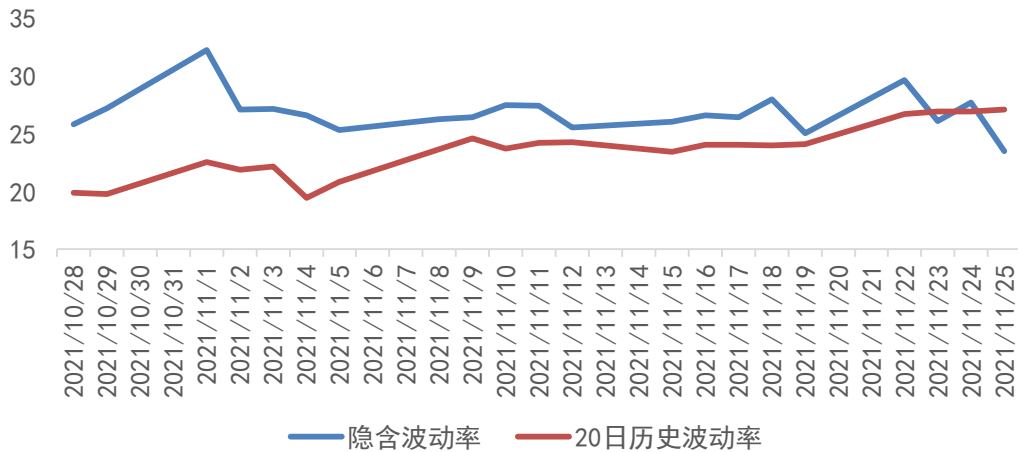
资料来源：wind，南华研究

图 3.9：甲醇期权近 20 日隐含波动率与历史波动率：



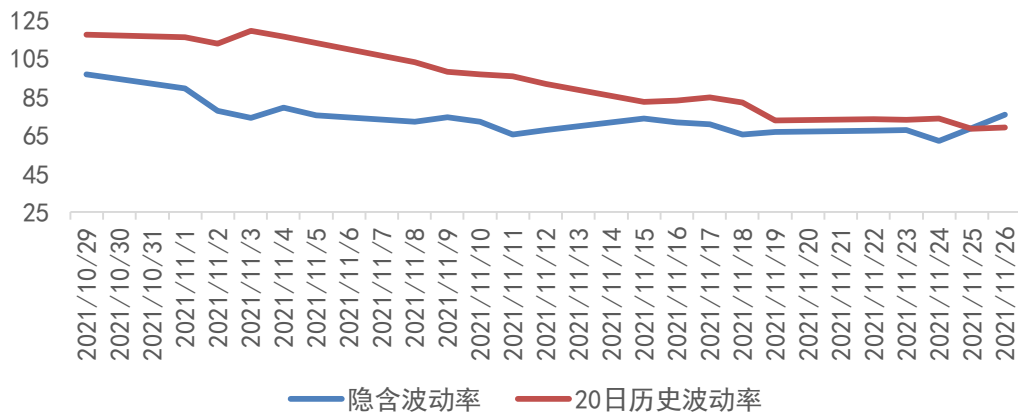
资料来源：wind，南华研究

图 3.10：菜粕期权近 20 日隐含波动率与历史波动率：（数据未更新）



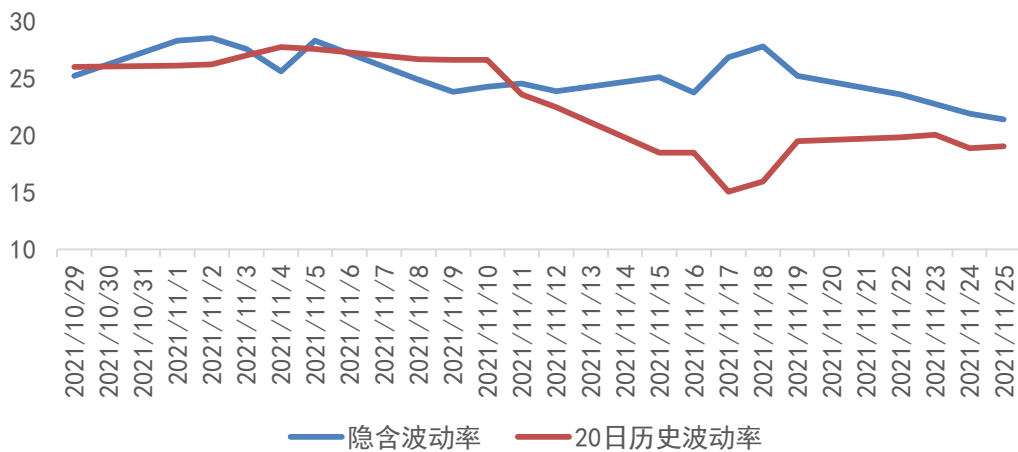
资料来源：wind，南华研究

图 3.11：动力煤期权近 20 日隐含波动率与历史波动率：



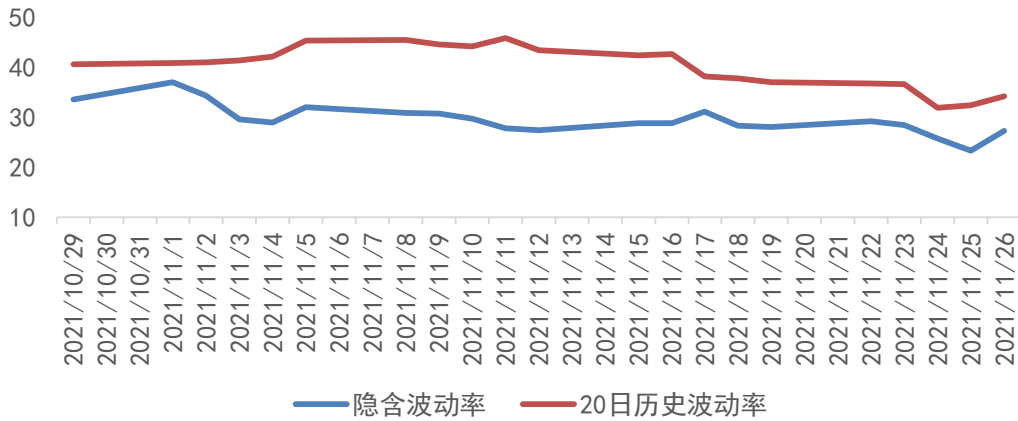
资料来源：wind，南华研究

图 3.12：铜期权近 20 日隐含波动率与历史波动率：（数据未更新）



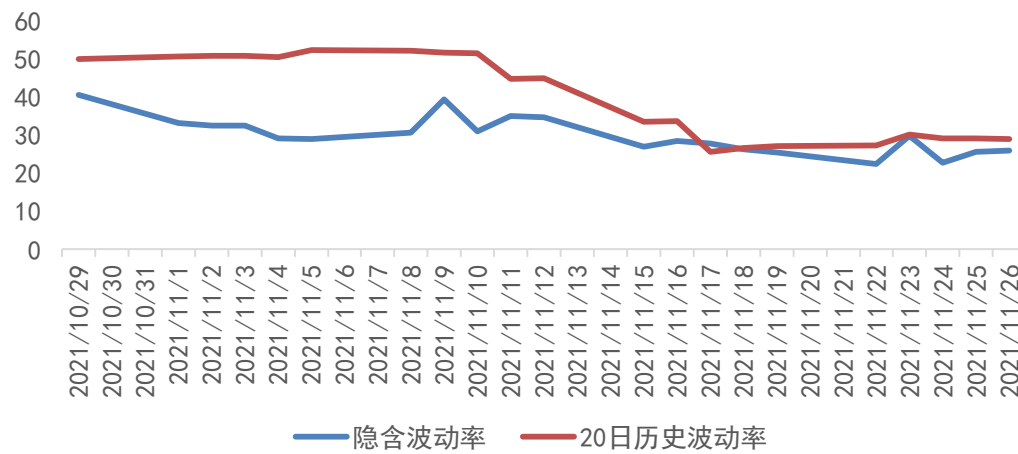
资料来源：wind，南华研究

图 3.13: 铝期权近 20 日隐含波动率与历史波动率:



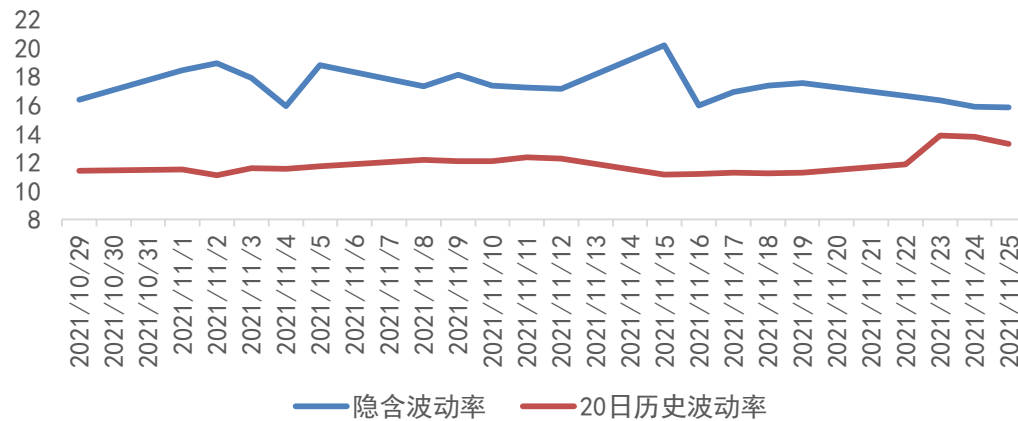
资料来源: wind, 南华研究

图 3.14: 锌期权近 20 日隐含波动率与历史波动率:



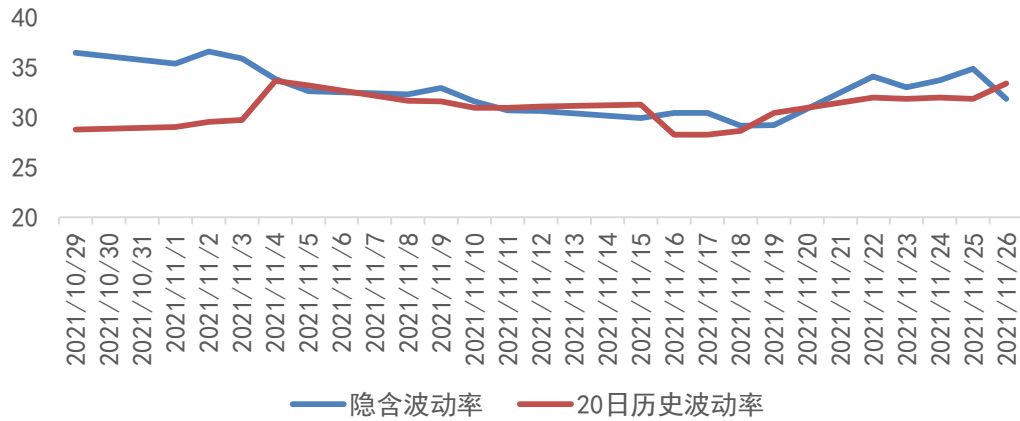
资料来源: wind, 南华研究

图 3.15: 黄金期权近 20 日隐含波动率与历史波动率: (数据未更新)



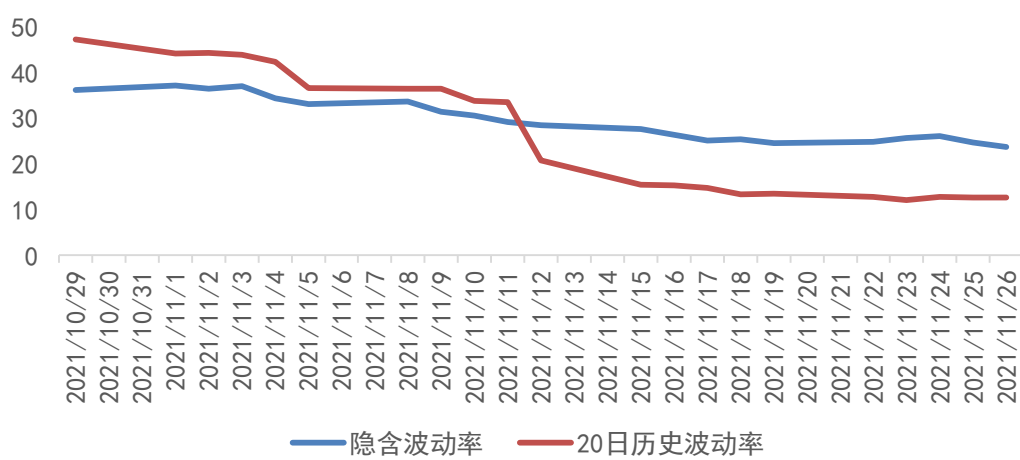
资料来源: wind, 南华研究

图 3.16：橡胶期权近 20 日隐含波动率与历史波动率：



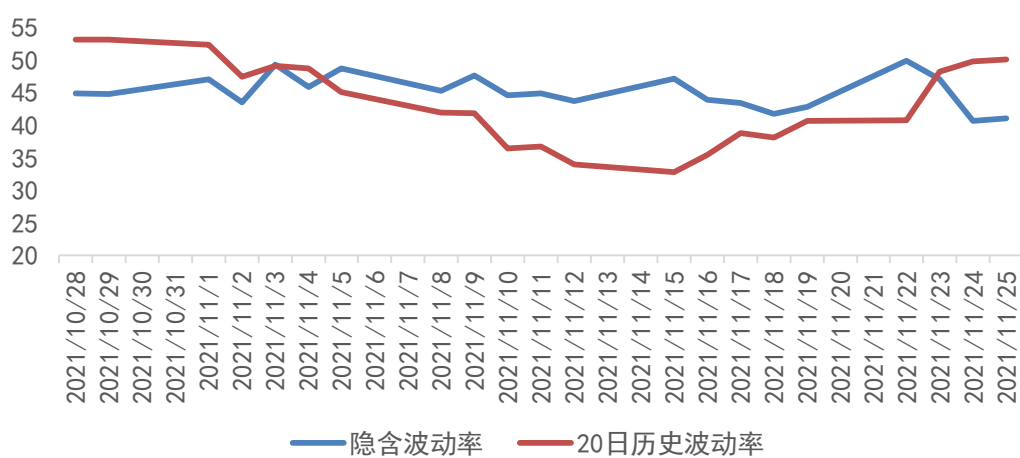
资料来源：wind，南华研究

图 3.17：棉花期权近 20 日隐含波动率与历史波动率：



资料来源：wind，南华研究

图 3.18：LPG 期权近 20 日隐含波动率与历史波动率：（数据未更新）



资料来源：wind，南华研究

免责声明

本报告中的信息均来源于已公开的资料，尽管我们相信报告中资料来源的可靠性，但我公司对这些信息的准确性及完整性不作任何保证。也不保证我公司所做出的意见和建议不会发生任何的变更，在任何情况下，我公司报告中的信息和所表达的意见和建议以及所载的数据、工具及材料均不能作为您所进行期货买卖的绝对依据。由于报告在编写时融入了该分析师个人的观点和见解以及分析方法，如与南华期货公司发布的其他信息有不一致及有不同的结论，未免发生疑问，本报告所载的观点并不代表了南华期货公司的立场，所以请谨慎参考。我公司不承担因根据本报告所进行期货买卖操作而导致的任何形式的损失。

另外，本报告所载资料、意见及推测只是反映南华期货公司在本报告所载明的日期的判断，可随时修改，毋需提前通知。未经南华期货公司允许批准，本报告内容不得以任何范式传送、复印或派发此报告的材料、内容或复印本予以任何其他人，或投入商业使用。如遵循原文本意的引用、刊发，需注明出处“南华期货公司”，并保留我公司的一切权利。



公司总部地址：浙江省杭州市上城区富春路 136 号横店大厦 邮编：310002

全国统一客服热线：400 8888 910

网址：www.nanhua.net

股票简称：南华期货 股票代码：603093



南华期货营业网点