



星期五 | 2026年4月24日

南华商品指数周报 -能源领涨，金银领跌

摘要

2026年4月17日至2026年4月24日，南华综合指数上涨13.4点，涨幅为0.44%；其中影响力最大的品种为原油和螺纹钢，原油品种指数涨跌幅为1.92%，贡献度为0.32%；螺纹钢品种指数涨跌幅为1.85%，贡献度为0.15%。南华工业品指数上涨38.46点，涨幅为0.94%；其中影响力最大的品种为原油和焦炭，原油品种指数贡献度为0.34%；焦炭品种指数贡献度为0.17%。南华金属指数上涨30.7点，涨幅为0.42%；其中影响力最大的品种为螺纹钢，螺纹钢贡献度为0.34%。南华能化指数上涨25.15点，涨幅为1.32%；其中影响力最大的品种为原油，原油贡献度为0.48%。南华农产品指数上涨11.59点，涨幅为1.08%；其中影响力最大的品种为棕榈油，棕榈油贡献度为0.4%。

风险提示：

低硫燃料油、白银品种风险较大，请谨慎操作。



南华期货研究所
投资咨询业务资格：
证监许可【2011】1290号

曹扬慧
投资咨询证号：Z0000505

赵搏
期货从业证号：F03103098

王怡琳
期货从业证号：F03118352

目录

章节

1. 南华商品指数系列周度综述	1
2. 南华各板块指数周度数据	6

1. 南华商品指数系列周度综述

表 1.1: 2026年4月17日-2026年4月24日 南华商品指数系列市场数据

指数名称	本周收盘	上周收盘	涨跌点数	涨跌幅	本周最大值	本周最小值
综合指数 NHCI	3055.53	3042.14	13.40	0.44%	3059.45	3031.60
贵金属指数 NHPMI	1999.45	2073.27	-73.82	-3.56%	2086.35	1999.45
工业品指数 NHII	4122.90	4084.45	38.46	0.94%	4122.90	4065.42
金属指数 NHMI	7369.60	7338.90	30.70	0.42%	7369.60	7325.58
能化指数 NHECI	1929.65	1904.50	25.15	1.32%	1929.65	1888.94
有色金属指数 NHNFI	2101.94	2106.21	-4.27	-0.20%	2106.21	2088.95
黑色指数 NHFI	2613.53	2572.99	40.54	1.58%	2613.53	2572.99
农产品指数 NHAI	1087.40	1075.81	11.59	1.08%	1094.66	1075.41
迷你综合指数 NHCIMi	1387.22	1371.85	15.37	1.12%	1387.22	1365.89
能源指数 NHEI	1385.47	1353.30	32.17	2.38%	1385.47	1329.94
石油化工指数 NHPCI	1191.96	1188.68	3.28	0.28%	1196.87	1168.60
煤制化工指数 NHCCI	1190.62	1187.05	3.57	0.30%	1191.40	1170.98
黑色原材料指数 NHFMI	1095.41	1079.30	16.11	1.49%	1098.38	1079.30
建材指数 NHBMI	689.50	679.88	9.61	1.41%	691.75	679.88
油脂油料指数 NHOOI	1317.92	1295.65	22.28	1.72%	1330.61	1295.65
经济作物指数 NHAECI	944.91	951.27	-6.36	-0.67%	951.58	943.66

资料来源：南华期货

表1.2: 南华品种指数强弱套利数据

板块	南华商品指数对比	现值	前值 (上周)	变动	排位
板块指数	贵金属指数/综合指数	0.654	0.682	-0.027	0.969
	工业品指数/综合指数	1.349	1.343	0.007	0.071
	金属指数/工业品指数	1.787	1.797	-0.009	0.860
	能化指数/工业品指数	0.468	0.466	0.002	0.104
	有色金属指数/工业品指数	0.510	0.516	-0.006	0.932
	黑色指数/工业指数	0.634	0.630	0.004	0.030
	农产品指数/综合指数	0.356	0.354	0.002	0.009
有色	黄金/白银	1.827	1.758	0.069	0.055
	铜/有色金属指数	4.007	3.994	0.013	0.889
	铝/有色金属指数	0.643	0.659	-0.016	0.347
	锌/有色金属指数	0.469	0.465	0.004	0.016
	镍/有色金属指数	0.895	0.890	0.005	0.097
	锡/有色金属指数	1.548	1.556	-0.007	0.912
	铅/有色金属指数	0.518	0.522	-0.003	0.003
黑色	硅/有色金属指数	0.146	0.145	0.000	0.108
	焦炭/焦煤	0.600	0.598	0.003	0.810
	螺纹钢/黑色指数	0.405	0.404	0.001	0.017
	热卷/黑色指数	0.912	0.907	0.004	0.334
化工	铁矿/黑色指数	2.920	2.936	-0.016	0.963
	聚丙烯/聚乙烯	1.941	1.947	-0.006	0.910
	聚丙烯/甲醇	2.821	2.812	0.009	0.349
	PTA/原油	0.527	0.533	-0.006	0.220
	沥青/原油	0.404	0.405	-0.001	0.340
农产品	燃油/原油	1.357	1.351	0.006	0.972
	豆粕/菜粕	2.467	2.412	0.054	0.890
	豆油/棕榈油	1.107	1.132	-0.025	0.056
	豆油/菜油	1.170	1.191	-0.021	0.793
	菜油/棕榈油	0.946	0.951	-0.005	0.036
	豆油/豆粕	2.416	2.382	0.035	0.504
	菜油/菜粕	0.887	0.854	0.033	0.927
	玉米/淀粉	1.391	1.393	-0.002	0.627

资料来源：南华期货

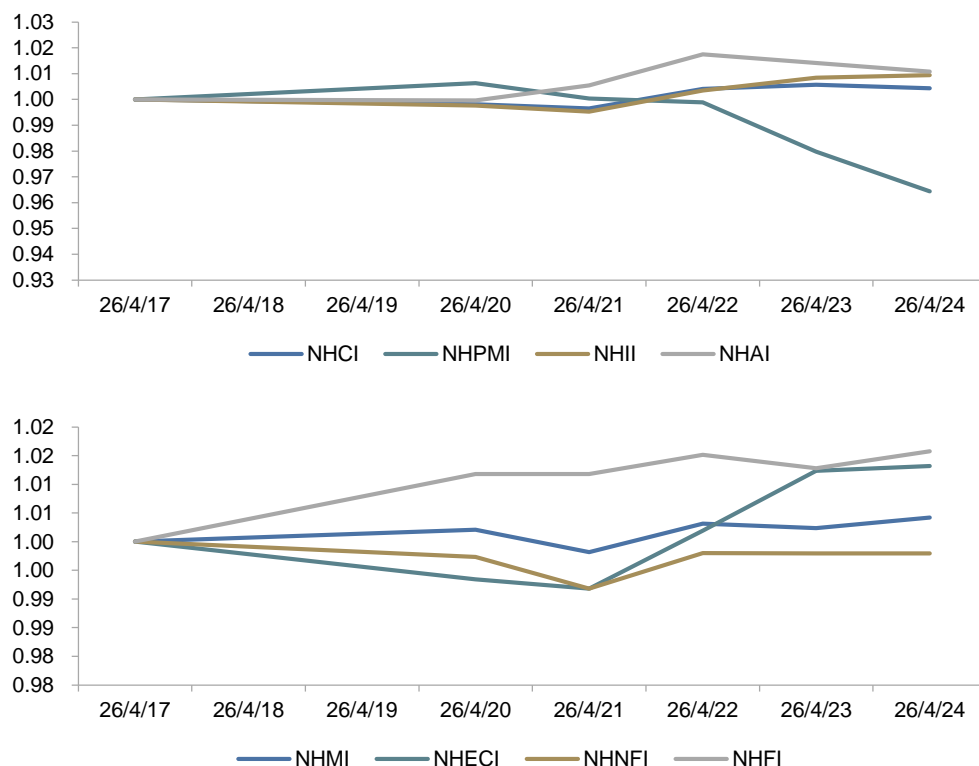
备注：上述所有品种数据采用南华单品指数数据，排位指标根据品种指数比值在上述历史时间内的有效值，计算最新值处于上述历史时间段分布的排序位置。指标越靠近0表明该比值越接近历史时间段的底部，越靠近1的指标表明该比值越接近历史顶部。标蓝品种为排位（即百分位）小于0.1或大于0.9。

表 1.3: 南华综合指数市场数据

南华综合指数		贡献度最大的 6 个品种				
		品种	本周收盘	上周收盘	涨跌幅	贡献度
本周收盘	3055.53	原油	1288.63	1264.37	1.92%	0.32%
上周收盘	3042.14	螺纹钢	1059.43	1040.18	1.85%	0.15%
涨跌幅	0.44%	棕榈油	1566.23	1520.42	3.01%	0.14%
商品总数	21	天然橡胶	194.96	190.04	2.59%	0.09%
上涨商品	16	菜籽油	1481.82	1445.60	2.51%	0.08%
下跌商品	4	铁矿石	7632.43	7554.80	1.03%	0.08%

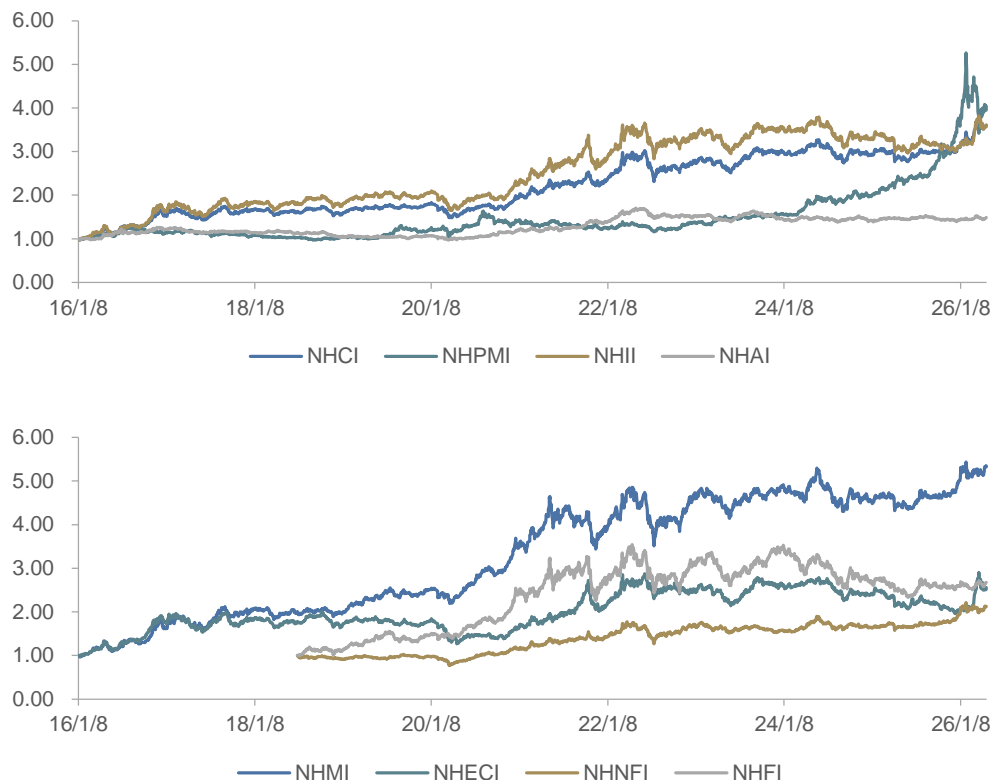
资料来源：南华期货

图 1.1: 南华综合指数和各板块指数周度走势 (归一化)



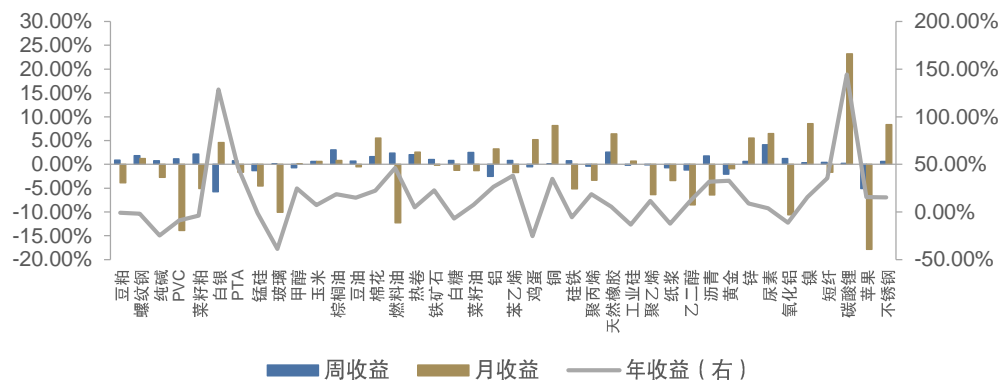
资料来源：南华期货

图 1.2: 南华综合指数和各板块指数历史走势 (归一化)



资料来源: 南华期货

图 1.3: 主要商品指数近期收益图



资料来源: 南华期货

表1.4: 本周期货品种持仓量排行 (手数由高到低)

期货品种	本周平均持仓量 (手)	上周平均持仓量 (手)	环比增幅	持仓量占比
豆粕	4157260	4031403	3.12%	10.26%
螺纹钢	2456616	2509715	-2.12%	6.06%
玉米	2263815	1973470	14.71%	5.59%
热卷	2189693	1875820	16.73%	5.41%
PTA	1962668	1888428	3.93%	4.85%
玻璃	1887128	1879385	0.41%	4.66%
PVC	1490165	1487609	0.17%	3.68%
纯碱	1397769	1490453	-6.22%	3.45%
菜籽粕	1246839	1216730	2.47%	3.08%
棉花	1221113	1157257	5.52%	3.01%
甲醇	1091973	1097345	-0.49%	2.70%
豆油	1007028	980742	2.68%	2.49%
铁矿石	960926	961047	-0.01%	2.37%
白糖	792294	794122	-0.23%	1.96%
鸡蛋	781475	736748	6.07%	1.93%
聚丙烯	774829	786510	-1.49%	1.91%
碳酸锂	730826	683134	6.98%	1.80%
铝	677235	670455	1.01%	1.67%
聚乙烯	645792	661185	-2.33%	1.59%
焦煤	645018	667822	-3.41%	1.59%
棕榈油	600580	536861	11.87%	1.48%
锰硅	570037	619571	-7.99%	1.41%
氧化铝	559877	550077	1.78%	1.38%
苯乙烯	556366	496599	12.04%	1.37%
尿素	552039	396954	39.07%	1.36%
铜	531640	520552	2.13%	1.31%
乙二醇	517856	527627	-1.85%	1.28%
白银	512463	484883	5.69%	1.27%
生猪	509496	515307	-1.13%	1.26%
豆一	471222	446637	5.50%	1.16%
淀粉	440086	366215	20.17%	1.09%
对二甲苯	404562	406759	-0.54%	1.00%
纸浆	397998	454843	-12.50%	0.98%
硅铁	394312	423477	-6.89%	0.97%
豆二	381657	353677	7.91%	0.94%
工业硅	380572	393426	-3.27%	0.94%

数据来源: 南华期货

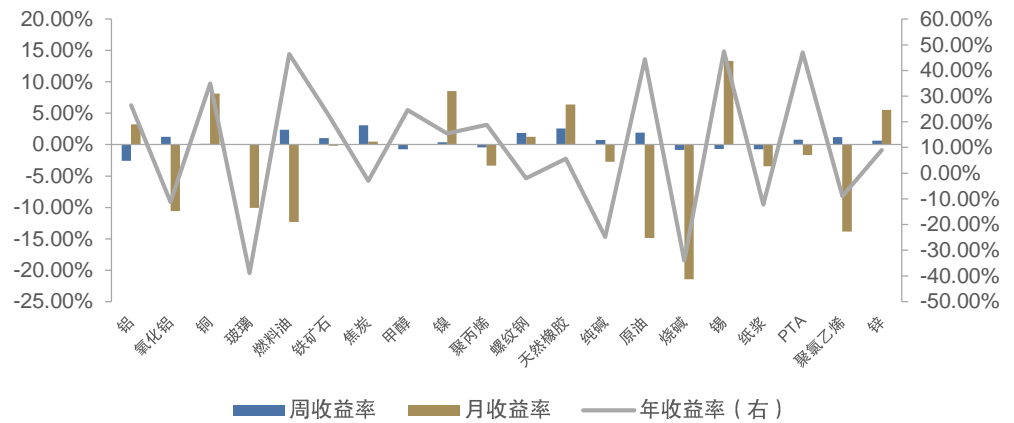
2. 南华各板块指数周度数据

表2.1：南华工业品指数周度表现

南华工业品指数	贡献度最大的6个品种					
	品种	本周收盘	上周收盘	涨跌幅	贡献度	
本周收盘	4122.90	原油	1288.63	1264.37	1.92%	0.34%
上周收盘	4084.45	焦炭	1258.72	1220.95	3.09%	0.17%
涨跌幅	0.94%	螺纹钢	1059.43	1040.18	1.85%	0.17%
商品总数	21	天然橡胶	194.96	190.04	2.59%	0.12%
上涨商品	14	铁矿石	7632.43	7554.80	1.03%	0.09%
下跌商品	6	燃料油	1748.37	1707.95	2.37%	0.06%

资料来源：南华期货

图 2.1：南华工业品指数品种指数近期收益图



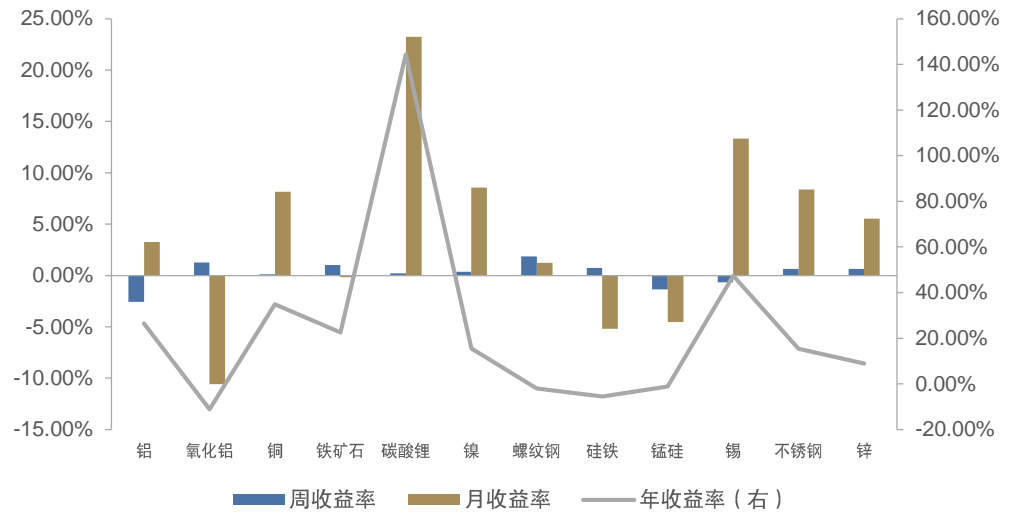
资料来源：南华期货

表2.2：南华金属指数周度表现

南华金属指数	贡献度最大的3个品种					
	品种	本周收盘	上周收盘	涨跌幅	贡献度	
本周收盘	7369.60	螺纹钢	1059.43	1040.18	1.85%	0.34%
上周收盘	7338.90	铁矿石	7632.43	7554.80	1.03%	0.17%
涨跌幅	0.42%	氧化铝	1067.61	1054.30	1.26%	0.08%
商品总数	13					
上涨商品	9					
下跌商品	3					

资料来源：南华期货

图 2.2: 南华金属指数品种指数近期收益图



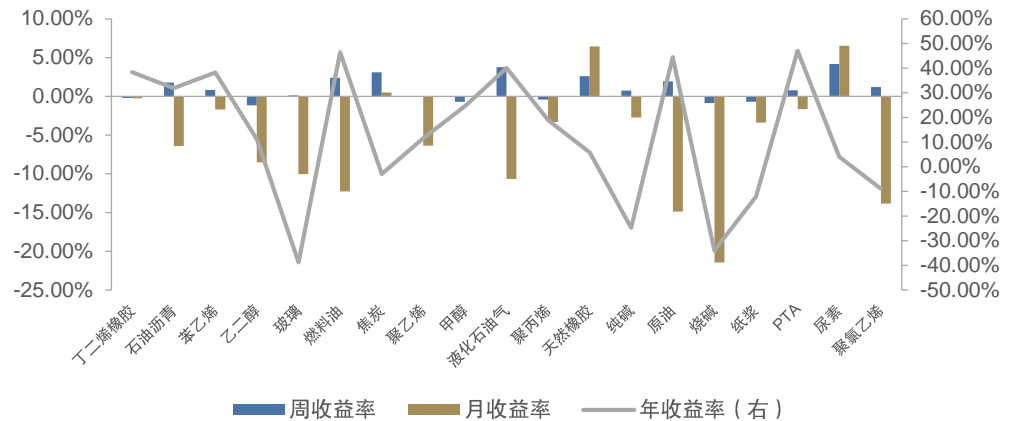
资料来源：南华期货

表 2.3: 南华能化指数周度表现

南华能化指数		贡献度最大的 3 个品种				
		品种	本周收盘	上周收盘	涨跌幅	贡献度
本周收盘	1929.65					
上周收盘	1904.50	原油	1288.63	1264.37	1.92%	0.48%
涨跌幅	1.32%					
商品总数	20	焦炭	1258.72	1220.95	3.09%	0.26%
上涨商品	12					
下跌商品	7	天然橡胶	194.96	190.04	2.59%	0.18%

资料来源：南华期货

图 2.3: 主要商品指数近期收益图



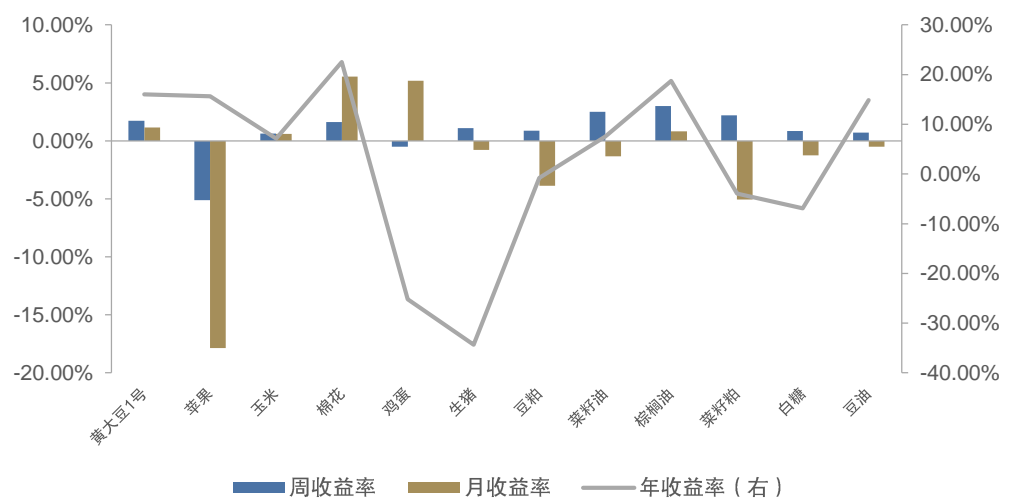
资料来源：南华期货

表 2.4: 南华农产品指数周度表现

南华农产品指数	贡献度最大的 3 个品种				
	品种	本周收盘	上周收盘	涨跌幅	贡献度
本周收盘		1087.40			
上周收盘	棕榈油	1566.23	1520.42	3.01%	0.40%
涨跌幅		1.08%			
商品总数	菜籽油	1481.82	1445.60	2.51%	0.23%
上涨商品		10			
下跌商品	生猪	169.29	167.44	1.11%	0.17%

资料来源：南华期货

图 2.4: 主要商品指数近期收益图



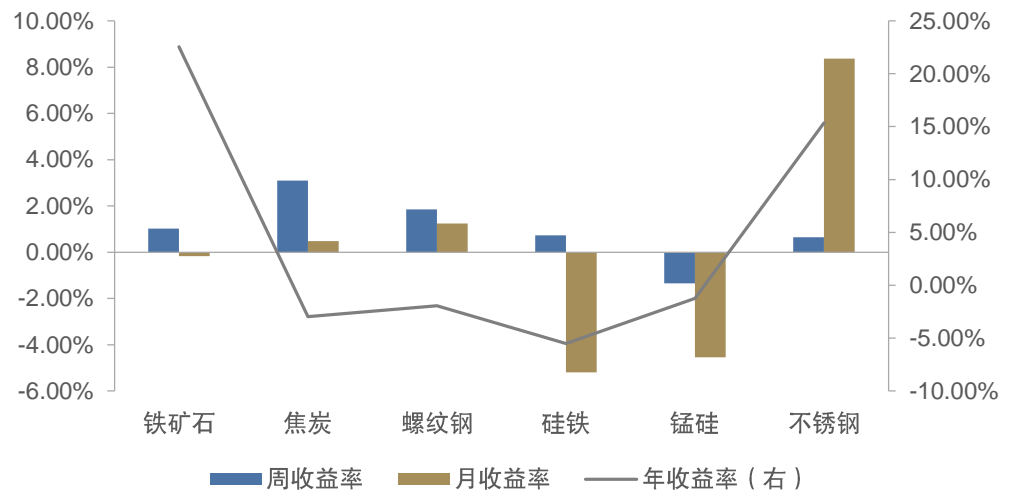
资料来源：南华期货

表2.5: 南华黑色指数周度表现

南华黑色指数		贡献度最大的3个品种				
		品种	本周收盘	上周收盘	涨跌幅	贡献度
本周收盘	2613.53					
上周收盘	2572.99	螺纹钢	1059.43	1040.18	1.85%	0.65%
涨跌幅	1.58%					
商品总数	7	焦炭	1258.72	1220.95	3.09%	0.59%
上涨商品	5					
下跌商品	1	铁矿石	7632.43	7554.80	1.03%	0.31%

资料来源: 南华期货

图 2.5: 主要商品指数近期收益图



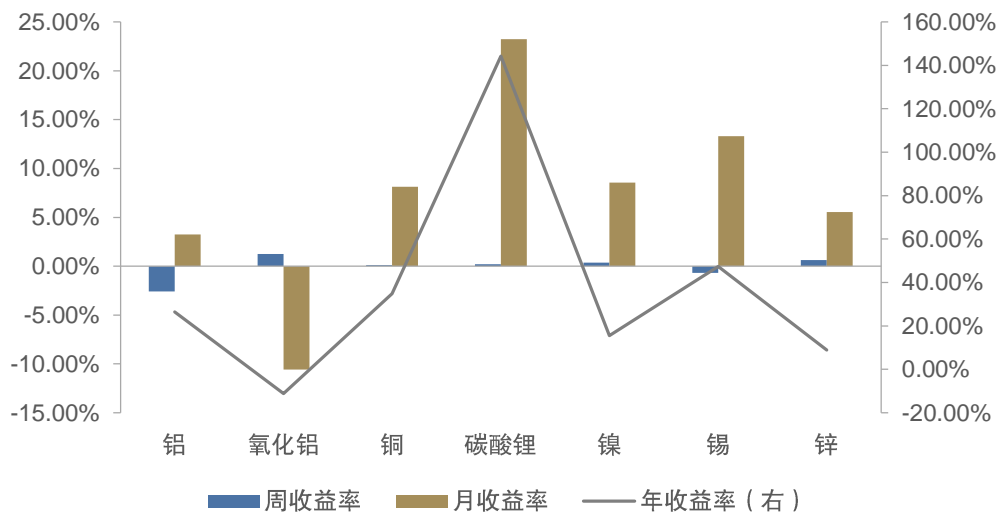
资料来源: 南华期货

表2.6南华有色指数周度表现

南华有色指数		贡献度最大的3个品种				
		品种	本周收盘	上周收盘	涨跌幅	贡献度
本周收盘	2101.94					
上周收盘	2106.21	铝	1351.84	1387.44	-2.57%	-0.47%
涨跌幅	-0.20%					
商品总数	8	锡	3254.78	3277.07	-0.68%	-0.05%
上涨商品	5					
下跌商品	2	黄大豆1号	1626.13	1598.54	1.73%	0.00%

资料来源: 南华期货

图 2.6: 主要商品指数近期收益图



资料来源：南华期货

免责声明

本报告仅供本公司境内客户使用。本公司不会因接收人收到本报告而视其为客户。本报告并非意图发送、发布给在当地法律或监管规则下不允许向其发送、发布的机构或人员，也并非意图发送、发布给因可得到、使用本报告的行为而使本公司违反或受制于当地法律或监管规则的机构或人员。

本报告中的信息均来源于已公开的资料，本公司对这些信息的准确性及完整性不作任何保证，本报告所载资料、意见及推测仅反映在本报告载明的日期的判断，期货市场存在潜在市场变化及交易风险，本报告观点可能随时根据该等变化及风险产生变化。在不同时期，本公司可发出与本报告所刊载的意见、预测不一致的报告，但本公司没有义务和责任及时更新本报告所涉及的内容并通知客户。

本报告所包含的观点及建议并未考虑个别客户的特殊状况、目标或需要，客户应当充分考虑自身特定状况，不应单纯依靠本报告所载的内容而取代个人的独立判断。在任何情况下，本报告中的信息和所表达的意见和建议以及所载的数据、工具及材料均不应作为您进行相关交易的依据。本公司不承担因根据本报告所进行期货买卖操作而导致的任何形式的损失。

本公司的销售人员或其他专业人士可能会依据不同假设和标准、采用不同的分析方法而口头或书面发表与本报告意见及建议不一致的市场评论和/或交易观点。本公司没有将此意见及建议向报告所有接收者进行更新的义务。本公司的资产管理部门、涉及相应业务内容的子公司可能独立做出与本报告中的意见或建议不一致的投资决策。投资者应当考虑到本公司可能存在影响本报告观点客观性的潜在利益冲突。

未经本公司允许，不得以任何方式传送、复印或派发此报告的材料、内容或复印本予以任何其他人，或投入商业使用。经过本公司同意的转发应遵循原文本意并注明出处“南华期货股份有限公司”。未经授权的转载本公司不承担任何责任。所有在本报告中使用的商标、服务标识及标记，除非另有说明，均为本公司的商标、服务标识及标记。本公司版权所有并保留一切权利。

公司总部地址：浙江省杭州市上城区富春路 136 号横店大厦

邮编：310008

全国统一客服热线：400 8888 910

网址：www.nanhua.net

股票简称：南华期货

股票代码：603093



南华期货 APP 二维码：

