



星期五 | 2025年4月25日

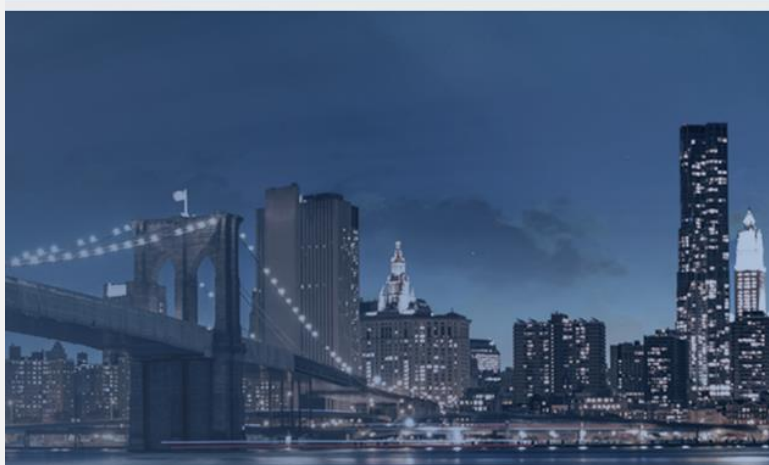
南华商品指数周报 - 普遍上涨，有色领涨

摘要

本周，南华综合指数上涨 31.41 点，涨幅为 1.3%；其中影响力最大的品种为原油和棕榈油，原油品种指数涨跌幅为 1.1%，贡献度为 0.17%；棕榈油品种指数涨跌幅为 3.0%，贡献度为 0.13%。南华工业品指数上涨 38.06 点，涨幅为 1.09%；其中影响力最大的品种为原油和铜，原油品种指数贡献度为 0.19%；铜品种指数贡献度为 0.13%。南华金属指数上涨 68.33 点，涨幅为 1.12%；其中影响力最大的品种为铜，铜贡献度为 0.29%。南华能化指数上涨 13.05 点，涨幅为 0.79%；其中影响力最大的品种为原油，原油贡献度为 0.28%。南华农产品指数上涨 15.42 点，涨幅为 1.44%；其中影响力最大的品种为棕榈油，棕榈油贡献度为 0.39%。

风险提示：

苹果、欧线集运品种风险较大，请谨慎操作。



南华期货研究所
投资咨询业务资格：
证监许可【2011】1290号

曹扬慧
投资咨询证号：Z0000505

赵搏
期货从业证号：F03103098

王怡琳
期货从业证号：F03118352

目录

章节

1. 南华商品指数系列周度综述	1
2. 南华各板块指数周度数据	6

1. 南华商品指数系列周度综述

表 1.1: 2025年4月18日 - 2025年4月25日 南华商品指数系列市场数据

指数名称	本周收盘	上周收盘	涨跌点数	涨跌幅	本周最大值	本周最小值
综合指数 NHCI	2452.83	2421.42	31.41	1.30%	2466.51	2421.42
贵金属指数 NHPMI	1218.24	1213.99	4.24	0.35%	1252.28	1210.79
工业品指数 NHII	3539.28	3501.22	38.06	1.09%	3572.68	3501.22
金属指数 NHMI	6148.72	6080.39	68.33	1.12%	6196.24	6080.39
能化指数 NHECI	1656.60	1643.56	13.05	0.79%	1675.38	1640.24
有色金属指数 NHNFI	1645.52	1622.03	23.49	1.45%	1645.52	1622.03
黑色指数 NHFI	2434.57	2415.43	19.14	0.79%	2476.84	2415.43
农产品指数 NHAI	1087.74	1072.31	15.42	1.44%	1087.74	1072.31
迷你综合指数 NHCIMi	1140.08	1130.53	9.54	0.84%	1151.40	1130.53
能源指数 NHEI	1044.51	1033.86	10.65	1.03%	1061.25	1033.86
石油化工指数 NHPCI	913.85	913.10	0.75	0.08%	921.64	906.93
煤制化工指数 NHCCI	1020.17	1014.27	5.90	0.58%	1028.06	1008.01
黑色原材料指数 NHFMI	981.90	972.70	9.20	0.95%	1003.59	972.70
建材指数 NHBMI	750.95	748.85	2.09	0.28%	761.41	746.36
油脂油料指数 NHOOI	1213.85	1185.98	27.87	2.35%	1213.85	1185.98
经济作物指数 NHAECI	888.31	871.31	17.01	1.95%	888.31	871.31

资料来源: 南华研究院

表1.2：南华品种指数强弱套利数据

板块	南华商品指数对比	现值	前值（上周）	变动	排位
板块指数	贵金属指数/综合指数	0.497	0.501	-0.005	0.799
	工业品指数/综合指数	1.443	1.446	-0.003	0.224
	金属指数/工业品指数	1.737	1.737	0.001	0.882
	能化指数/工业品指数	0.468	0.469	-0.001	0.023
	有色金属指数/工业品指数	0.465	0.463	0.002	0.998
	黑色指数/工业指数	0.688	0.690	-0.002	0.033
	农产品指数/综合指数	0.443	0.443	0.001	0.137
有色	黄金/白银	3.166	3.229	-0.062	0.993
	铜/有色金属指数	3.853	3.844	0.010	0.787
	铝/有色金属指数	0.661	0.660	0.002	0.500
	锌/有色金属指数	0.555	0.546	0.009	0.561
	镍/有色金属指数	1.011	1.025	-0.014	0.151
	锡/有色金属指数	1.349	1.334	0.015	0.766
	铅/有色金属指数	0.678	0.684	-0.006	0.659
	硅/有色金属指数	0.201	0.203	-0.002	0.009
黑色	焦炭/焦煤	0.597	0.594	0.003	0.670
	螺纹/黑色指数	0.440	0.440	0.000	0.116
	热卷/黑色指数	0.923	0.923	-0.001	0.381
	铁矿/黑色指数	2.569	2.553	0.016	0.990
化工	聚丙烯/聚乙烯	1.830	1.838	-0.009	0.498
	聚丙烯/甲醇	2.918	2.957	-0.040	0.580
	PTA/原油	0.498	0.495	0.003	0.031
	沥青/原油	0.433	0.434	-0.001	0.613
农产品	燃油/原油	1.331	1.326	0.005	0.988
	豆粕/菜粕	2.499	2.449	0.050	0.992
	豆油/棕榈油	1.150	1.150	0.000	0.055
	豆油/菜油	1.118	1.120	-0.001	0.709
	菜油/棕榈油	1.029	1.028	0.001	0.077
	豆油/豆粕	2.699	2.646	0.053	0.990
	菜油/菜粕	0.858	0.818	0.040	0.999
	玉米/淀粉	1.346	1.353	-0.007	0.524

资料来源：南华研究院

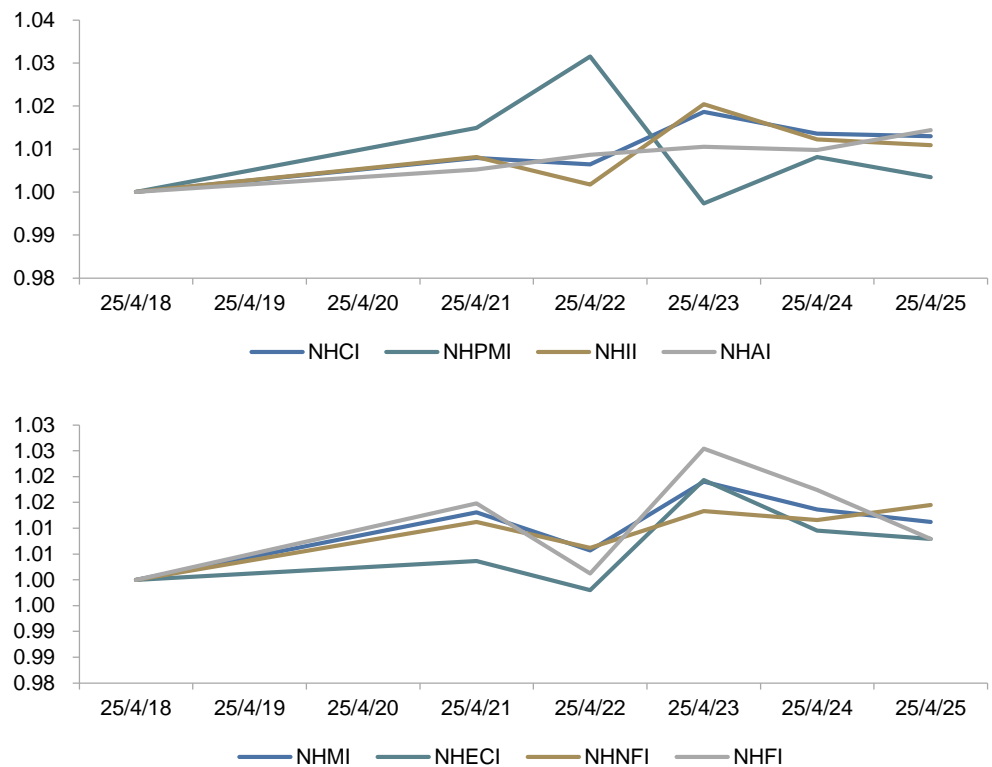
备注：上述所有品种数据采用南华单品种指数数据，排位指标根据品种指数比值在上述历史时间内的有效值，计算最新值处于上述历史时间段分布的排序位置。指标越靠近0表明该比值越接近历史时间段的底部，越靠近1的指标表明该比值越接近历史顶部。标蓝品种为排位（即百分位）小于0.1或大于0.9。

表 1.3: 南华综合指数市场数据

南华综合指数		贡献度最大的 6 个品种				
		品种	本周收盘	上周收盘	涨跌幅	贡献度
本周收盘	2452.83	原油	934.03	923.87	1.10%	0.17%
上周收盘	2421.42	棕榈油	1352.64	1313.23	3.00%	0.13%
涨跌幅	1.30%	豆油	1555.96	1510.85	2.99%	0.13%
商品总数	20	铜	6340.82	6234.38	1.71%	0.12%
上涨商品	18	铁矿石	6254.38	6166.17	1.43%	0.11%
下跌商品	2	纯碱	1154.27	1119.60	3.10%	0.10%

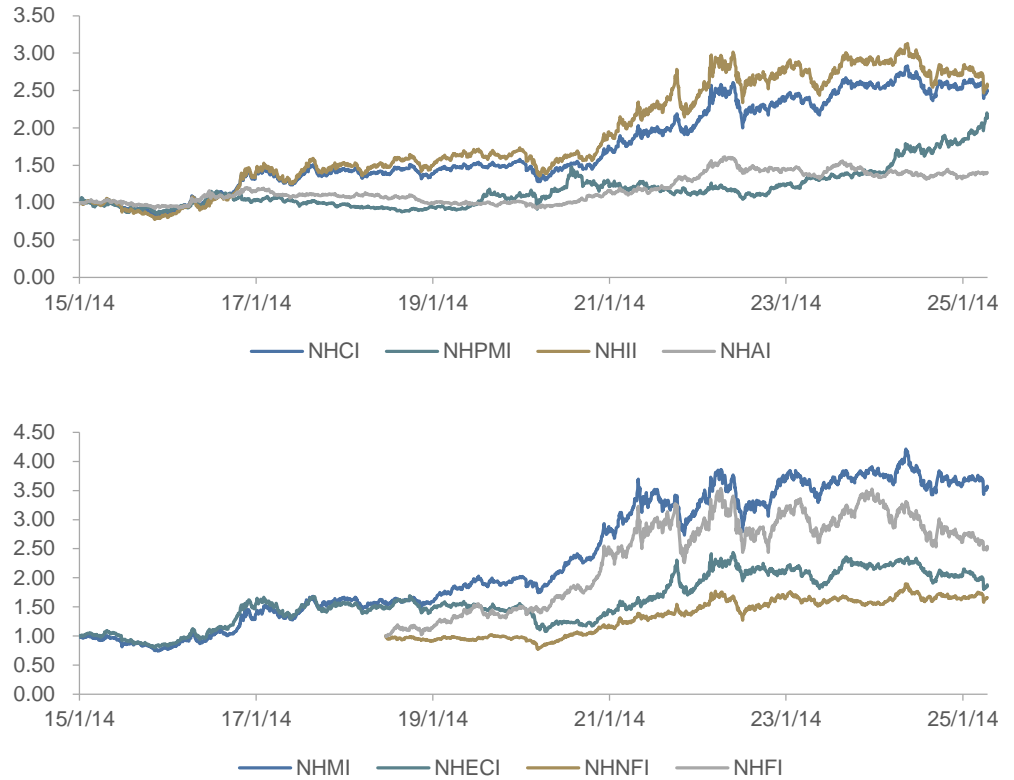
资料来源：南华研究院

图 1.1: 南华综合指数和各板块指数周度走势 (归一化)



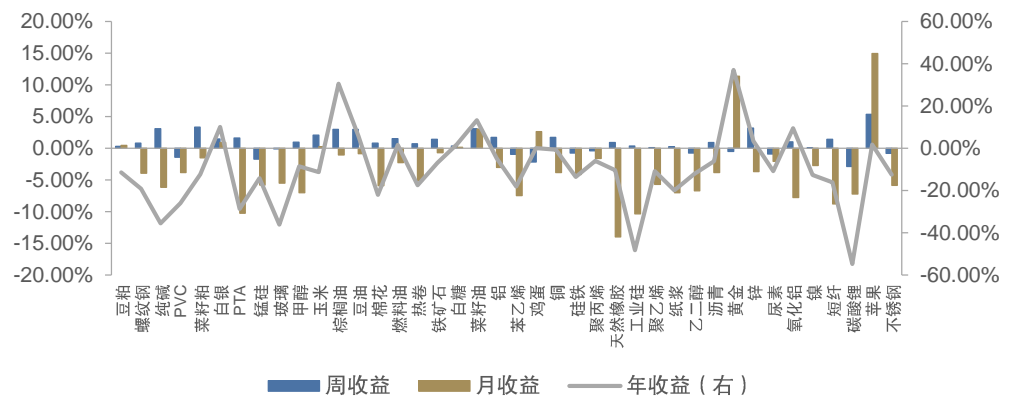
资料来源：南华研究院

图 1.2: 南华综合指数和各板块指数历史走势 (归一化)



资料来源: 南华研究院

图 1.3: 主要商品指数近期收益图



资料来源: 南华研究院

表1.4: 本周期货品种持仓量排行 (手数由高到低)

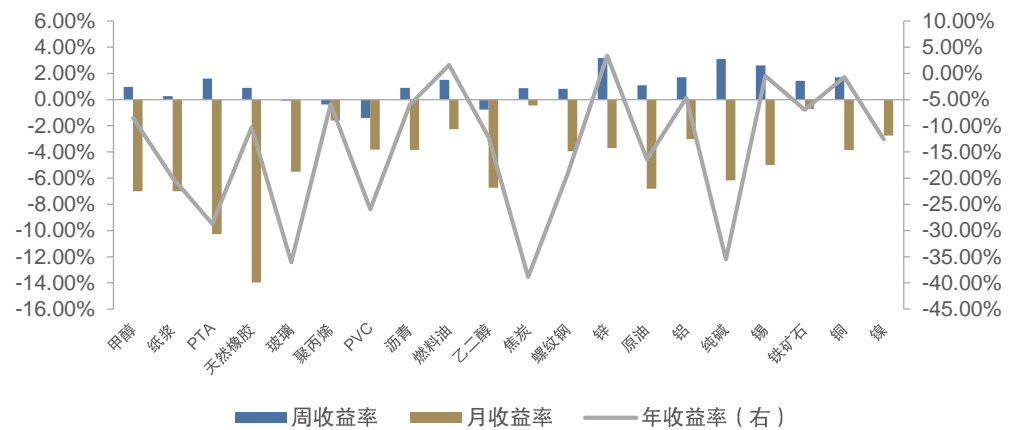
期货品种	本周平均持仓量 (手)	上周平均持仓量 (手)	环比增幅	持仓量占比
豆粕	4361182	4507644	-3.25%	12.60%
螺纹钢	2985425	3001473	-0.53%	8.63%
玉米	2249830	2242253	0.34%	6.50%
热卷	1947753	1947637	0.01%	5.63%
PTA	1605068	1594587	0.66%	4.64%
玻璃	1578175	1856584	-15.00%	4.56%
纯碱	1506697	1506772	0.00%	4.35%
PVC	1208132	1182242	2.19%	3.49%
菜籽粕	1065362	1121768	-5.03%	3.08%
铁矿石	1004691	962125	4.42%	2.90%
白银	925155	884321	4.62%	2.67%
甲醇	919142	997980	-7.90%	2.66%
棉花	779987	789871	-1.25%	2.25%
豆油	766024	779622	-1.74%	2.21%
锰硅	621468	642488	-3.27%	1.80%
聚乙烯	583344	581930	0.24%	1.69%
苯乙烯	550227	527952	4.22%	1.59%
铝	532684	540293	-1.41%	1.54%
铜	531798	523933	1.50%	1.54%
聚丙烯	516520	512596	0.77%	1.49%
棕榈油	510687	517186	-1.26%	1.48%
鸡蛋	501350	487961	2.74%	1.45%
白糖	455005	451755	0.72%	1.31%
焦煤	451405	482820	-6.51%	1.30%
黄金	438727	417441	5.10%	1.27%
工业硅	431561	418771	3.05%	1.25%
硅铁	414460	428812	-3.35%	1.20%
沥青	410718	411372	-0.16%	1.19%
燃料油	410340	423684	-3.15%	1.19%
菜籽油	402162	377915	6.42%	1.16%
乙二醇	348771	406333	-14.17%	1.01%
豆二	348221	338233	2.95%	1.01%
豆一	341753	331806	3.00%	0.99%
淀粉	321852	298398	7.86%	0.93%
短纤	288659	301200	-4.16%	0.83%
不锈钢	279300	273931	1.96%	0.81%

2. 南华各板块指数周度数据

表2.1：南华工业品指数周度表现

南华工业品指数		贡献度最大的6个品种				
		品种	本周收盘	上周收盘	涨跌幅	贡献度
本周收盘	3539.28	原油	934.03	923.87	1.10%	0.19%
上周收盘	3501.22	铜	6340.82	6234.38	1.71%	0.13%
涨跌幅	1.09%	铁矿石	6254.38	6166.17	1.43%	0.13%
商品总数	20	纯碱	1154.27	1119.60	3.10%	0.13%
上涨商品	16	锌	913.44	885.33	3.17%	0.08%
下跌商品	4	螺纹钢	1071.83	1063.19	0.81%	0.08%

资料来源：南华研究院

图 2.1：南华工业品指数品种指数近期收益图


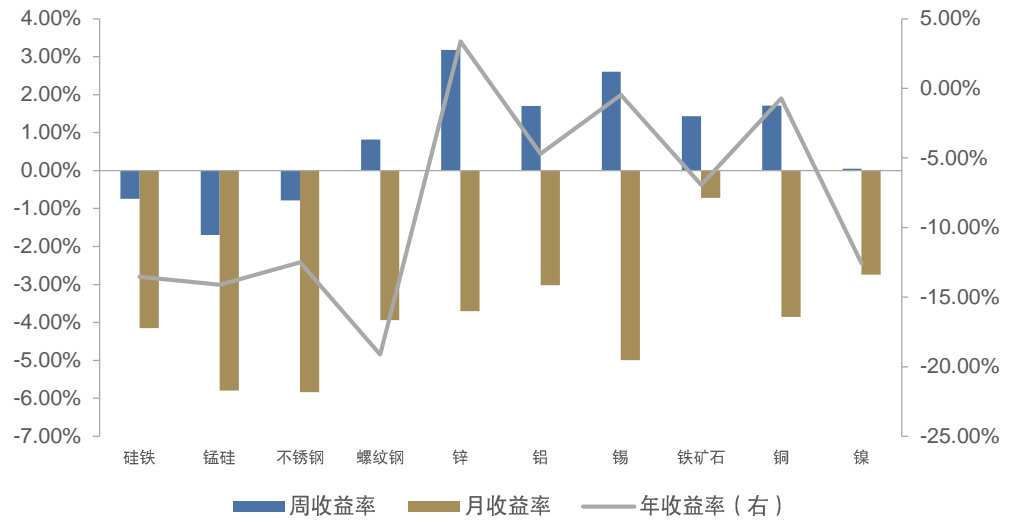
资料来源：南华研究院

表2.2：南华金属指数周度表现

南华金属指数		贡献度最大的3个品种				
		品种	本周收盘	上周收盘	涨跌幅	贡献度
本周收盘	6148.72					
上周收盘	6080.39	铜	6340.82	6234.38	1.71%	0.29%
涨跌幅	1.12%	铁矿石	6254.38	6166.17	1.43%	0.27%
商品总数	10	锌	913.44	885.33	3.17%	0.18%
上涨商品	7					
下跌商品	3					

资料来源：南华研究院

图 2.2: 南华金属指数品种指数近期收益图



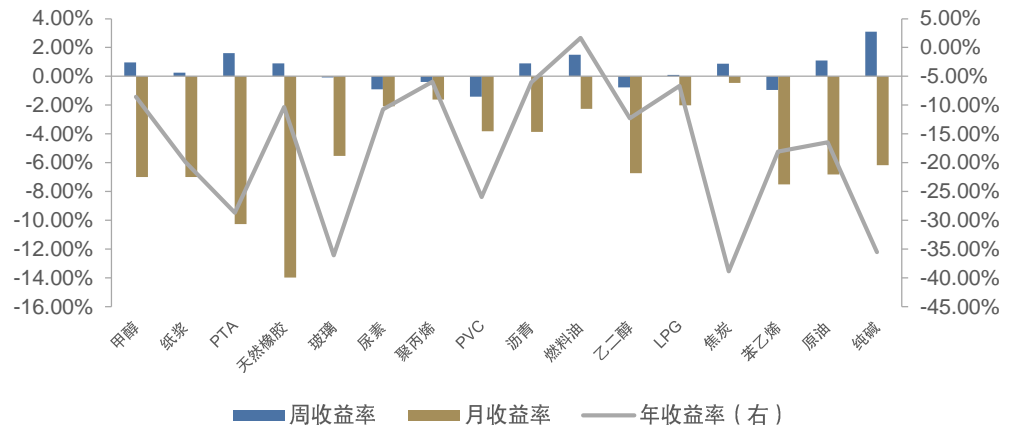
资料来源：南华研究院

表 2.3: 南华能化指数周度表现

南华能化指数		贡献度最大的 3 个品种				
		品种	本周收盘	上周收盘	涨跌幅	贡献度
本周收盘	1656.60					
上周收盘	1643.56	原油	934.03	923.87	1.10%	0.28%
涨跌幅	0.79%					
商品总数	16	纯碱	1154.27	1119.60	3.10%	0.21%
上涨商品	10					
下跌商品	6	PTA	465.06	457.66	1.62%	0.12%

资料来源：南华研究院

图 2.3: 主要商品指数近期收益图



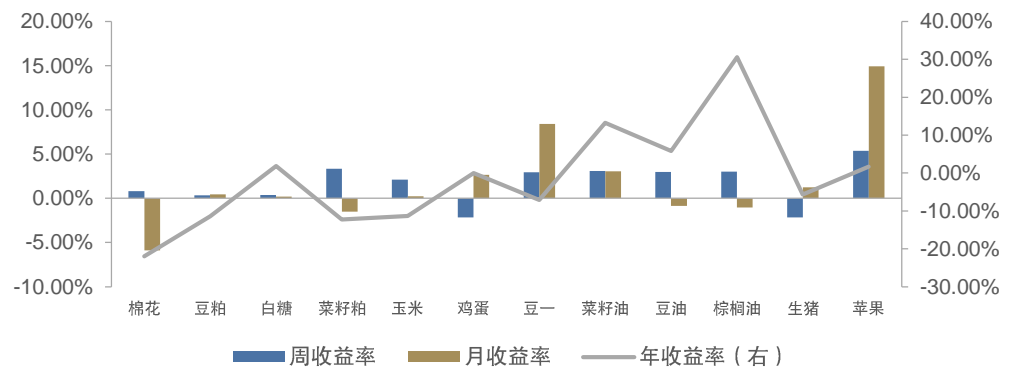
资料来源: 南华研究院

表 2.4: 南华农产品指数周度表现

南华农产品指数	贡献度最大的 3 个品种					
	品种	本周收盘	上周收盘	涨跌幅	贡献度	
本周收盘	1087.74					
上周收盘	1072.31	棕榈油	1352.64	1313.23	3.00%	0.39%
涨跌幅	1.44%					
商品总数	12	豆油	1555.96	1510.85	2.99%	0.38%
上涨商品	10					
下跌商品	2	苹果	1327.11	1259.49	5.37%	0.31%

资料来源: 南华研究院

图 2.4: 主要商品指数近期收益图



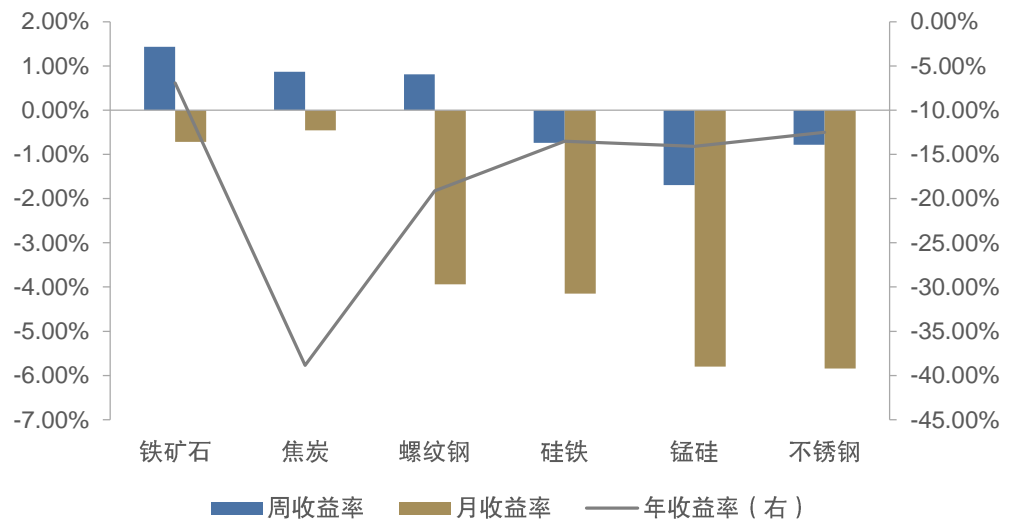
资料来源: 南华研究院

表2.5: 南华黑色指数周度表现

南华黑色指数		贡献度最大的3个品种				
		品种	本周收盘	上周收盘	涨跌幅	贡献度
本周收盘	2434.57					
上周收盘	2415.43	铁矿石	6254.38	6166.17	1.43%	0.00%
涨跌幅	0.79%					
商品总数	6	螺纹钢	1071.83	1063.19	0.81%	0.00%
上涨商品	3					
下跌商品	3	焦炭	1281.75	1270.70	0.87%	0.00%

资料来源: 南华研究院

图 2.5: 主要商品指数近期收益图



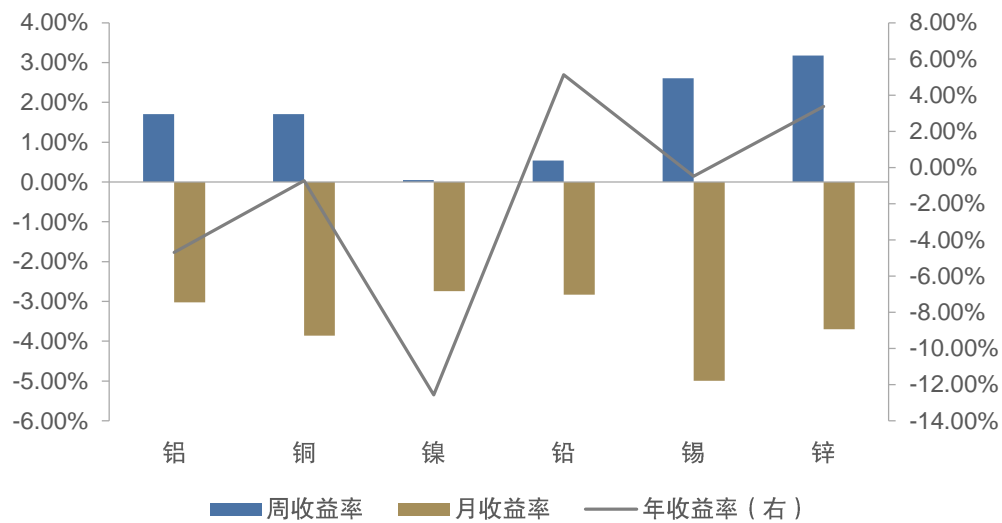
资料来源: 南华研究院

表2.6南华有色指数周度表现

南华有色指数		贡献度最大的3个品种				
		品种	本周收盘	上周收盘	涨跌幅	贡献度
本周收盘	1645.52					
上周收盘	1622.03	铜	6340.82	6234.38	1.71%	0.00%
涨跌幅	1.45%					
商品总数	6	铝	1087.92	1069.73	1.70%	0.00%
上涨商品	6					
下跌商品	0	锌	913.44	885.33	3.17%	0.00%

资料来源: 南华研究院

图 2.6: 主要商品指数近期收益图



资料来源：南华研究院

免责声明

本报告仅供本公司境内客户使用。本公司不会因接收人收到本报告而视其为客户。本报告并非意图发送、发布给在当地法律或监管规则下不允许向其发送、发布的机构或人员，也并非意图发送、发布给因可得到、使用本报告的行为而使本公司违反或受制于当地法律或监管规则的机构或人员。

本报告中的信息均来源于已公开的资料，本公司对这些信息的准确性及完整性不作任何保证，本报告所载资料、意见及推测仅反映在本报告载明的日期的判断，期货市场存在潜在市场变化及交易风险，本报告观点可能随时根据该等变化及风险产生变化。在不同时期，本公司可发出与本报告所刊载的意见、预测不一致的报告，但本公司没有义务和责任及时更新本报告所涉及的内容并通知客户。

本报告所包含的观点及建议并未考虑个别客户的特殊状况、目标或需要，客户应当充分考虑自身特定状况，不应单纯依靠本报告所载的内容而取代个人的独立判断。在任何情况下，本报告中的信息和所表达的意见和建议以及所载的数据、工具及材料均不应作为您进行相关交易的依据。本公司不承担因根据本报告所进行期货买卖操作而导致的任何形式的损失。

本公司的销售人员或其他专业人士可能会依据不同假设和标准、采用不同的分析方法而口头或书面发表与本报告意见及建议不一致的市场评论和/或交易观点。本公司没有将此意见及建议向报告所有接收者进行更新的义务。本公司的资产管理部门、涉及相应业务内容的子公司可能独立做出与本报告中的意见或建议不一致的投资决策。投资者应当考虑到本公司可能存在影响本报告观点客观性的潜在利益冲突。

未经本公司允许，不得以任何方式传送、复印或派发此报告的材料、内容或复印本予以任何其他人，或投入商业使用。经过本公司同意的转发应遵循原文本意并注明出处“南华期货股份有限公司”。未经授权的转载本公司不承担任何责任。所有在本报告中使用的商标、服务标识及标记，除非另有说明，均为本公司的商标、服务标识及标记。本公司版权所有并保留一切权利。

公司总部地址：浙江省杭州市上城区富春路 136 号横店大厦

邮编：310008

全国统一客服热线：400 8888 910

网址：www.nanhua.net

股票简称：南华期货

股票代码：603093



南华期货 APP 二维码：

