



星期五 | 2024年3月29日

南华商品指数周报 -黑色下跌，刺破下轨

摘要

本周，南华综合指数下跌 37.38 点，跌幅为-1.45%；其中影响力最大的品种为铁矿石和焦炭，铁矿石品种指数涨跌幅为-8.59%，贡献度为-0.75%；焦炭品种指数涨跌幅为-8.95%，贡献度为-0.61%。南华工业品指数下跌 79.78 点，跌幅为-1.99%；其中影响力最大的品种为铁矿石和焦炭，铁矿石品种指数贡献度为-0.86%；焦炭品种指数贡献度为-0.67%。南华金属指数下跌 221.15 点，跌幅为-3.43%；其中影响力最大的品种为铁矿石，铁矿石贡献度为-1.79%。南华能化指数下跌 14.69 点，跌幅为-0.74%；其中影响力最大的品种为焦炭，焦炭贡献度为-1.15%。南华农产品指数下跌 14.92 点，跌幅为-1.35%；其中影响力最大的品种为生猪，生猪贡献度为-0.55%。

风险提示：

黄金、焦煤品种风险较大，请谨慎操作。

南华期货研究所
投资咨询业务资格：
证监许可【2011】1290号

曹扬慧
投资咨询证号：Z0000505

赵搏
期货从业证号：F03103098

王怡琳
期货从业证号：F03118352



目录

章节

1. 南华商品指数系列周度综述	1
2. 南华各板块指数周度数据	6

1. 南华商品指数系列周度综述

表 1.1: 2024年3月25日-2024年3月29日 南华商品指数系列市场数据

指数名称	本周收盘	上周收盘	涨跌点数	涨跌幅	本周最大值	本周最小值
综合指数 NHCI	2534.39	2571.76	-37.38	-1.45%	2564.27	2524.23
贵金属指数 NHPMI	879.16	852.03	27.14	3.18%	879.16	854.96
工业品指数 NHII	3926.10	4005.88	-79.78	-1.99%	3988.53	3922.56
金属指数 NHMI	6227.91	6449.06	-221.15	-3.43%	6422.62	6227.91
能化指数 NHECI	1983.10	1997.79	-14.69	-0.74%	1988.77	1966.76
有色金属指数 NHNFI	1603.16	1608.88	-5.72	-0.36%	1604.35	1585.66
黑色指数 NHFI	2783.73	2989.25	-205.52	-6.88%	2966.42	2783.73
农产品指数 NHAI	1087.61	1102.53	-14.92	-1.35%	1098.89	1083.39

资料来源：南华研究院

表1.2: 南华品种指数强弱套利数据

板块	南华商品指数对比	现值	前值 (上周)	变动	排位
板块指数	贵金属指数/综合指数	0.347	0.331	0.016	0.249
	工业品指数/综合指数	1.549	1.558	-0.009	0.640
	金属指数/工业品指数	1.586	1.610	-0.024	0.666
	能化指数/工业品指数	0.505	0.499	0.006	0.267
	有色金属指数/工业品指数	0.408	0.402	0.007	0.251
	黑色指数/工业指数	0.709	0.746	-0.037	0.030
	农产品指数/综合指数	0.429	0.429	0.000	0.027
有色	黄金/白银	2.753	2.721	0.032	0.702
	铜/有色金属指数	3.761	3.735	0.026	0.532
	铝/有色金属指数	0.679	0.665	0.013	0.622
	锌/有色金属指数	0.507	0.512	-0.005	0.128
	镍/有色金属指数	1.116	1.145	-0.028	0.424
	锡/有色金属指数	1.226	1.215	0.011	0.743
	铅/有色金属指数	0.664	0.638	0.025	0.494
	硅/有色金属指数	0.393	0.410	-0.017	0.009
黑色	焦炭/焦煤	0.455	0.446	0.009	0.049
	螺纹钢/黑色指数	0.456	0.449	0.006	0.123
	热卷/黑色指数	0.928	0.911	0.017	0.184
	铁矿/黑色指数	2.110	2.150	-0.040	0.916
化工	聚丙烯/聚乙烯	1.744	1.753	-0.009	0.158
	聚丙烯/甲醇	2.905	2.863	0.042	0.605
	PTA/原油	0.597	0.606	-0.009	0.176
	沥青/原油	0.386	0.396	-0.010	0.142
	燃油/原油	1.084	1.076	0.009	0.352
农产品	豆粕/菜粕	2.488	2.495	-0.007	0.990
	豆油/棕榈油	1.428	1.434	-0.006	0.072
	豆油/菜油	1.213	1.185	0.027	0.999
	菜油/棕榈油	1.178	1.210	-0.032	0.001
	豆油/豆粕	2.455	2.427	0.028	0.842
	菜油/菜粕	0.674	0.685	-0.012	0.769
	玉米/淀粉	1.406	1.399	0.007	0.755

资料来源: 南华研究院

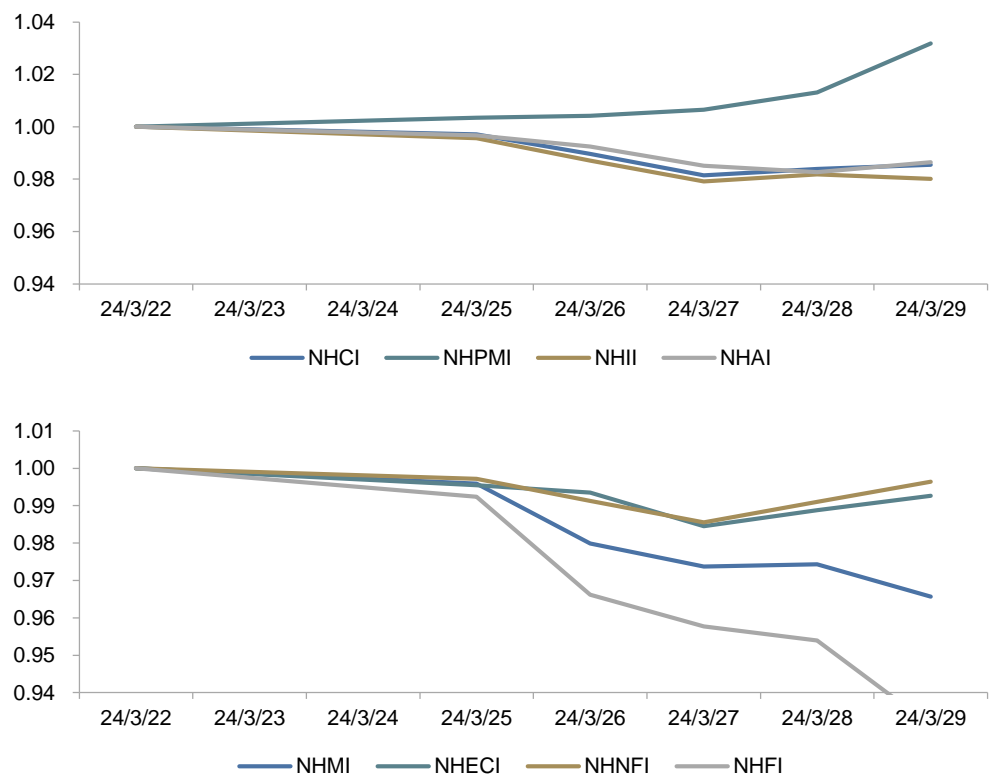
备注: 上述所有品种数据采用南华单品指数数据, 排位指标根据品种指数比值在上述历史时间内的有效值, 计算最新值处于上述历史时间段分布的排序位置。指标越靠近0表明该比值越接近历史时间段的底部, 越靠近1的指标表明该比值越接近历史顶部。标蓝品种为排位 (即百分位) 小于0.1或大于0.9。

表 1.3: 南华综合指数市场数据

本周南华综合指数市场数据		贡献度最大的 6 个品种				
		品种	本周收盘	上周收盘	涨跌幅	贡献度
本周收盘	2534.39	铁矿石	5874.78	6426.85	-8.59%	-0.75%
上周收盘	2571.76	焦炭	1940.85	2131.52	-8.95%	-0.61%
涨跌幅	-1.45%	螺纹钢	1268.09	1342.42	-5.54%	-0.51%
商品总数	20	镍	1789.87	1841.69	-2.81%	-0.16%
上涨商品	8	菜籽油	1230.30	1271.02	-3.20%	-0.07%
下跌商品	12	豆粕	4545.05	4627.38	-1.78%	-0.07%

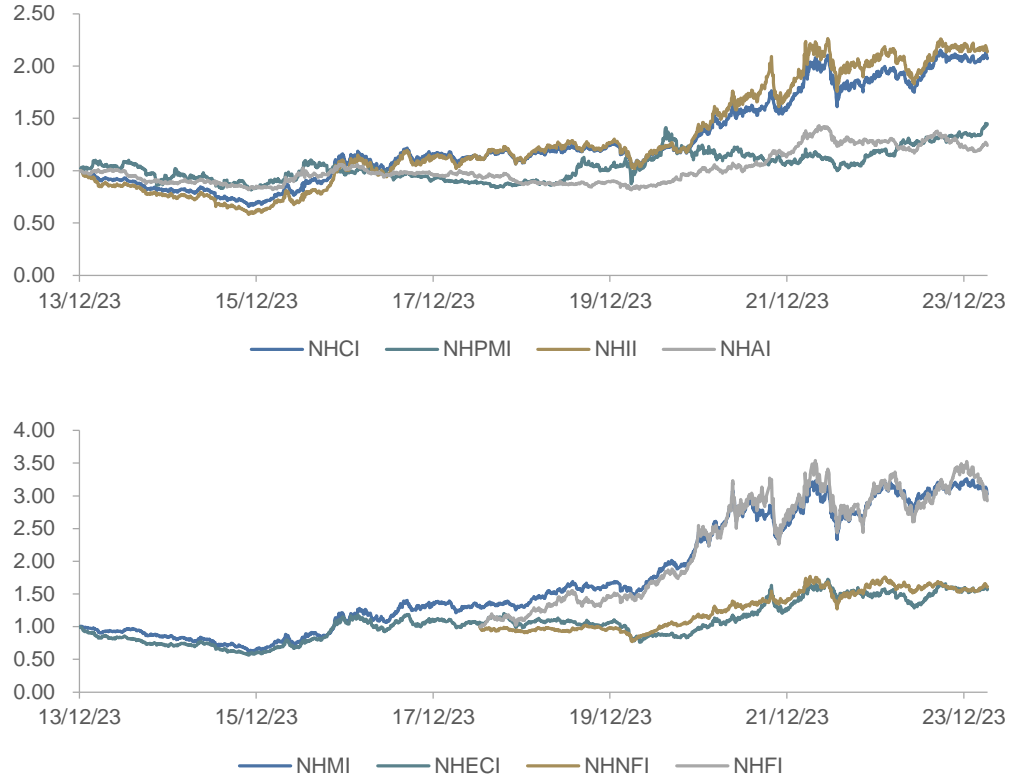
资料来源：南华研究院

图 1.1: 南华综合指数和各板块指数周度走势 (归一化)



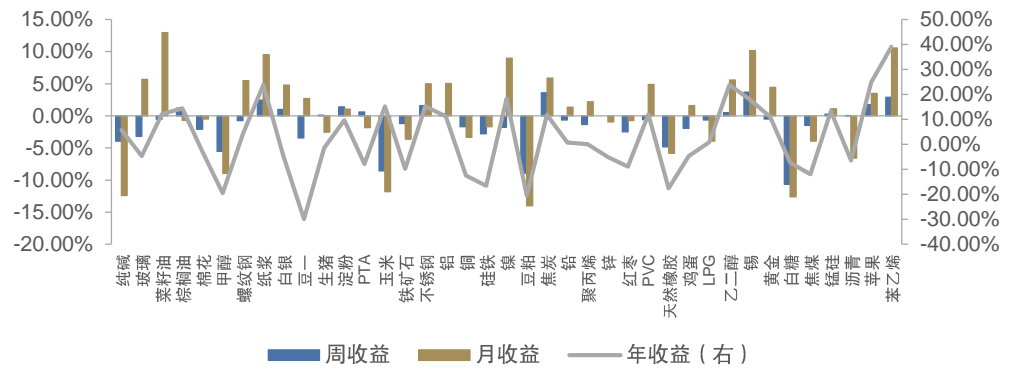
资料来源：南华研究院

图 1.2: 南华综合指数和各板块指数历史走势 (归一化)



资料来源: 南华研究院

图 1.3: 主要商品指数近期收益图



资料来源: 南华研究院

表1.4: 本周期货品种持仓量排行

期货品种	本周持仓量 (手)	上周持仓量 (手)	环比增 幅	持仓量占 比
螺纹钢	14939312	14811106	0.87%	9.87%
豆粕	14416250	14785600	-2.50%	9.52%
玉米	7389285	7081285	4.35%	4.88%
PTA	7177358	7393554	-2.92%	4.74%
玻璃	6900142	5750773	19.99%	4.56%
热卷	6389771	6548713	-2.43%	4.22%

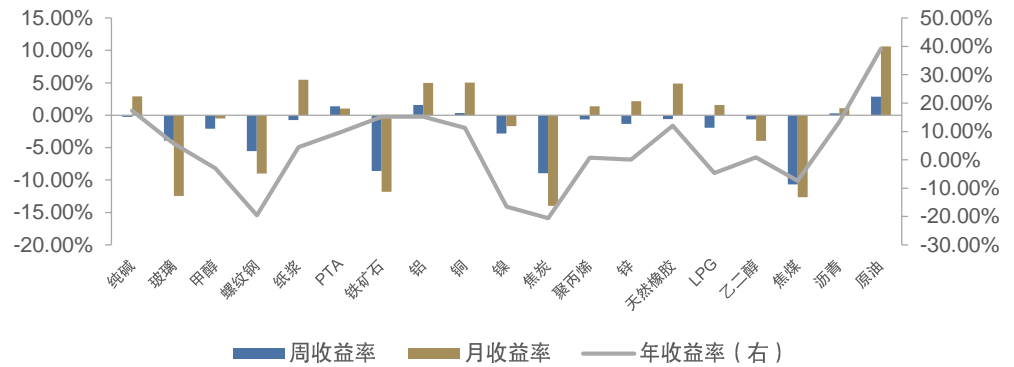
资料来源：南华研究院

2. 南华各板块指数周度数据

表2.1：南华工业品指数周度表现

本周南华工业品指数		贡献度最大的6个品种				
市场数据		品种	本周收盘	上周收盘	涨跌幅	贡献度
本周收盘	3926.10	铁矿石	5874.78	6426.85	-8.59%	-0.86%
上周收盘	4005.88	焦炭	1940.85	2131.52	-8.95%	-0.67%
涨跌幅	-1.99%	螺纹钢	1268.09	1342.42	-5.54%	-0.60%
商品总数	20	镍	1789.87	1841.69	-2.81%	-0.19%
上涨商品	7	玻璃	2009.04	2090.99	-3.92%	-0.08%
下跌商品	13	甲醇	607.58	620.51	-2.08%	-0.07%

资料来源：南华研究院

图 2.1：南华工业品指数品种指数近期收益图


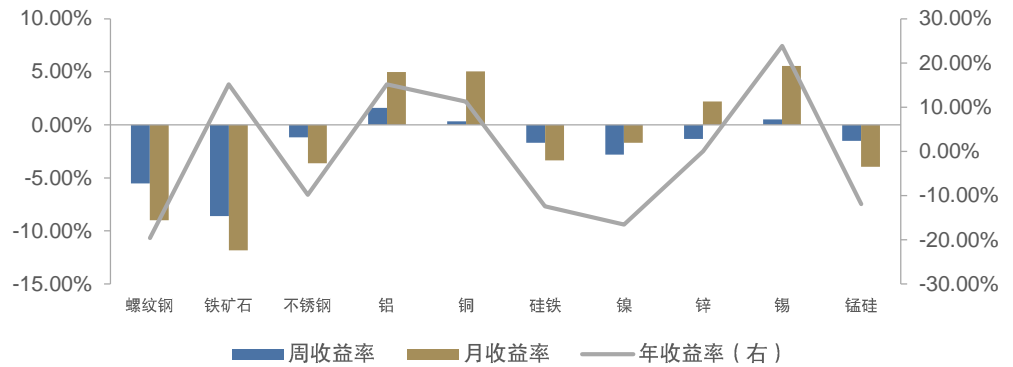
资料来源：南华研究院

表2.2：南华金属指数周度表现

本周南华金属指数市		贡献度最大的3个品种				
场数据		品种	本周收盘	上周收盘	涨跌幅	贡献度
本周收盘	6227.91	铁矿石	5874.78	6426.85	-8.59%	-1.79%
上周收盘	6449.06	螺纹钢	1268.09	1342.42	-5.54%	-1.24%
涨跌幅	-3.43%	镍	1789.87	1841.69	-2.81%	-0.39%
商品总数	10					
上涨商品	3					
下跌商品	7					

资料来源：南华研究院

图 2.2: 南华金属指数品种指数近期收益图



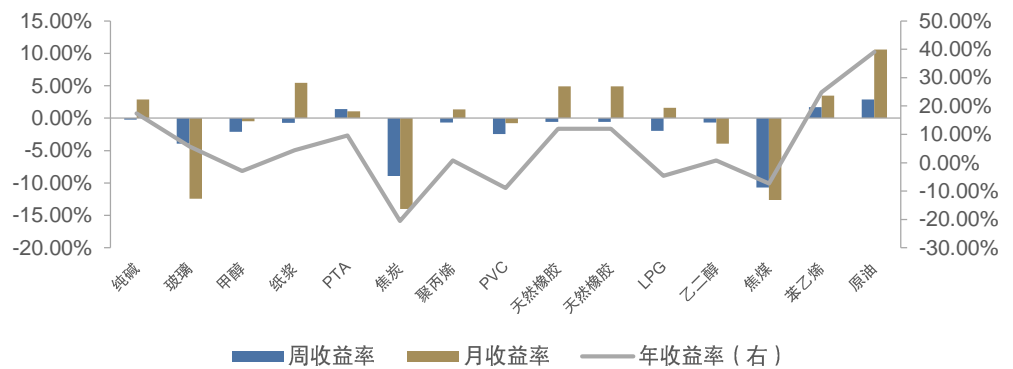
资料来源: 南华研究院

表 2.3: 南华能化指数周度表现

本周南华能化指数市场数据		贡献度最大的 3 个品种				
		品种	本周收盘	上周收盘	涨跌幅	贡献度
本周收盘	1983.10					
上周收盘	1997.79	焦炭	1940.85	2131.52	-8.95%	-1.15%
涨跌幅	-0.74%					
商品总数	15	甲醇	607.58	620.51	-2.08%	-0.13%
上涨商品	5					
下跌商品	10	玻璃	2009.04	2090.99	-3.92%	-0.13%

资料来源: 南华研究院

图 2.3: 主要商品指数近期收益图



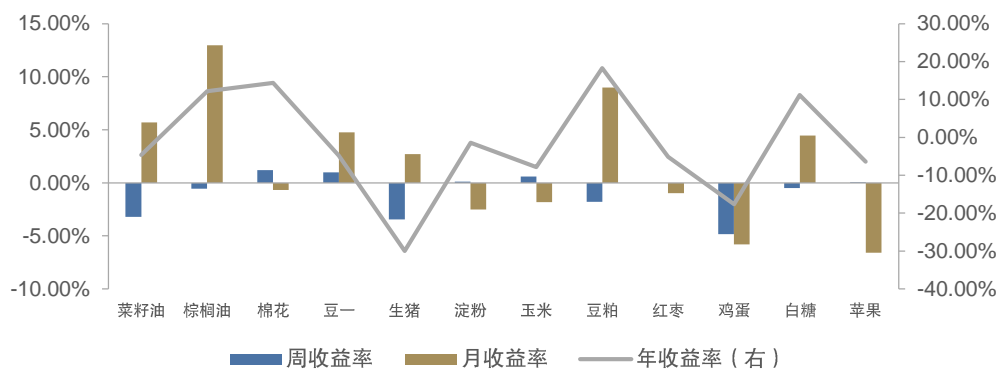
资料来源: 南华研究院

表2.4: 南华农产品指数周度表现

本周南华农产品指数		贡献度最大的 3 个品种				
市场数据		品种	本周收盘	上周收盘	涨跌幅	贡献度
本周收盘	1087.61					
上周收盘	1102.53	生猪	266.86	276.36	-3.44%	-0.55%
涨跌幅	-1.35%					
商品总数	12	菜籽油	1230.30	1271.02	-3.20%	-0.22%
上涨商品	4					
下跌商品	8	豆粕	4545.05	4627.38	-1.78%	-0.20%

资料来源: 南华研究院

图 2.4: 主要商品指数近期收益图



资料来源: 南华研究院

免责声明

本报告仅供本公司境内客户使用。本公司不会因接收人收到本报告而视其为客户。本报告并非意图发送、发布给在当地法律或监管规则下不允许向其发送、发布的机构或人员，也并非意图发送、发布给因可得到、使用本报告的行为而使本公司违反或受制于当地法律或监管规则的机构或人员。

本报告中的信息均来源于已公开的资料，本公司对这些信息的准确性及完整性不作任何保证，本报告所载资料、意见及推测仅反映在本报告载明的日期的判断，期货市场存在潜在市场变化及交易风险，本报告观点可能随时根据该等变化及风险产生变化。在不同时期，本公司可发出与本报告所刊载的意见、预测不一致的报告，但本公司没有义务和责任及时更新本报告所涉及的内容并通知客户。

本报告所包含的观点及建议并未考虑个别客户的特殊状况、目标或需要，客户应当充分考虑自身特定状况，不应单纯依靠本报告所载的内容而取代个人的独立判断。在任何情况下，本报告中的信息和所表达的意见和建议以及所载的数据、工具及材料均不应作为您进行相关交易的依据。本公司不承担因根据本报告所进行期货买卖操作而导致的任何形式的损失。

本公司的销售人员或其他专业人士可能会依据不同假设和标准、采用不同的分析方法而口头或书面发表与本报告意见及建议不一致的市场评论和/或交易观点。本公司没有将此意见及建议向报告所有接收者进行更新的义务。本公司的资产管理部门、涉及相应业务内容的子公司可能独立做出与本报告中的意见或建议不一致的投资决策。投资者应当考虑到本公司可能存在影响本报告观点客观性的潜在利益冲突。

未经本公司允许，不得以任何方式传送、复印或派发此报告的材料、内容或复印本予以任何其他人，或投入商业使用。经过本公司同意的转发应遵循原文本意并注明出处“南华期货股份有限公司”。未经授权的转载本公司不承担任何责任。所有在本报告中使用的商标、服务标识及标记，除非另有说明，均为本公司的商标、服务标识及标记。本公司版权所有并保留一切权利。

公司总部地址：浙江省杭州市上城区富春路 136 号横店大厦

邮编：310008

全国统一客服热线：400 8888 910

网址：www.nanhua.net

股票简称：南华期货

股票代码：603093



南华期货营业网点

