



Bigger mind, Bigger future™
智慧创造未来

南华期货研究所

徐明

投资咨询证号: Z0000399

0451-82331166

李宏磊

投资咨询证号: Z0011915

0451-82331166

边舒扬

投资咨询证号: Z0012647

0571-87839261

严兰兰

投资咨询证号: Z0000591

0755-82777923

万晓泉

投资咨询证号: Z0013257

0571-89727574

助理分析师:

刘冰欣 0451-82336619

王艳茹 0451-82336619

王赛 0451-82331166

张京 0451-82331166

农产品：鸡蛋一枝独秀

目录

1. 主要宏观消息及解读	2
2. 商品综合	3
2.1 价格变动表	3
2.2 商品收益率 VS 波动率	4
2.3 商品资金流变化率	4
3. 品种点评与策略建议	5
4. 套利跟踪	7
4.1 期现套利	7
4.2 跨期套利	9
4.3 跨品种套利	11
南华期货分支机构	12
免责声明	15

1. 主要宏观消息及解读

收评：指数表现强势沪指涨 0.8% 科创板对标概念大热

7月19日消息，早盘三大股指高开高走。开盘后，燃料电池概念领涨两市，随后黄金、券商板块先后拉升，中船系、环保股随后异动，带动指数迅速走强，三大指数涨幅均超1%。总体上，市场人气火热，资金做多意愿强烈，两市仅三百余家个股下跌。临近上午收盘，三大指数冲高之后开始小幅回落，随后开始趋于平稳，成交量开始有所放缓。板块方面，市场并没有明显的热点主线，地产、券商等权重板块表现较强势，航运、深圳本地股异动拉升，其他板块表现平平，赚钱效应总体表现一般，资金情绪稍显回落。午后，两市指数午后小幅回落，随后维持高位震荡。盘面上，两市个股涨多跌少，资金情绪较早盘稍显回落。尾盘，成交有所回暖，三大股指小幅回升。板块方面，科创板对标板块异动拉升，地产、黄金板块热度依旧。截止收盘，沪指报 2924.20 点，涨 0.79%，深成指报 9228.55 点，涨 0.81%；创指报 1541.98 点，涨 1.15%。

从盘面上看，科创板对标、券商、租售同权居板块涨幅榜前列，光刻胶、种植业、乡村振兴板块跌幅榜前列。

热点板块：

1、燃料电池

金鸿控股、雪人股份、雄韬股份、汉钟精机、全柴动力等多股纷纷大涨。

2、黄金

银泰资源、恒邦股份、山东黄金、湖南黄金、中金黄金、老凤祥、赤峰黄金等个股涨幅居前。

3、科创板对标

诺德股份、长川科技、上海新阳、和佳股份、星云股份、世纪瑞尔、西部材料、三超新材、久之洋等个股纷纷拉升走高。

后市前瞻：

巨丰投顾认为目前沪指运行于 2850~3050 箱体。周一沪指完全回补 7 月 1 日跳空缺口后止跌回升，市场短线风险基本释放完毕。受贸易不确定性影响，周四 A 股回踩 2900 点，黄金、玉米、稀土、科创板对标公司等有所表现。周五 A 股止跌反弹，科技股和金融股集体反弹是市场上行的主要动力，北上资金连续 4 天净流入，且有加速迹象；但成交量不足，午后市场涨幅收窄。目前处于中报窗口期，部分白马股中报业绩不达预期制约指数表现，建议投资者回避业绩不达预期的品种；重点关注业绩超预期的二线蓝筹以及科创板对标公司。

文章来源：新浪财经

2. 商品综合

2.1 价格变动表

		品种	最新价格	日涨跌	周涨跌	月涨跌	重点关注
油脂 油料	豆系	连豆指数	3394	0.00	-1.00	-1.87	
		CBOT 大豆连续	899.00	-0.17	-1.99	-3.20	
		嫩江大豆（国产三等）	3500	0.00	0.00	2.94	
		豆粕指数	2833	0.00	0.45	-1.30	
		张家港豆粕	2800	0.36	1.82	-4.11	
		豆油指数	5483	0.00	0.43	0.26	
		张家港豆油（四级）	5260	0.00	-0.38	0.19	
	棕系	棕榈油指数	4284	0.00	0.67	-2.51	
		BMD 棕榈油	1949	-0.31	0.41	-4.74	
		张家港棕榈油（24度）	4220	0.00	-0.24	-2.99	
	菜系	菜籽粕指数	2378	0.00	-0.02	-2.38	
		武汉菜籽粕（国产）	2500	0.00	0.00	0.00	
		菜籽油指数	6978	0.00	2.22	0.91	
武汉菜籽油（国产）		7220	0.00	0.70	0.56		
粮蛋	玉米指数	1964	0.00	0.77	0.21		
	CBOT 玉米主力	430	-2.66	-4.07	-5.18		
	大连玉米现货	1910	0.00	0.00	-0.52		
	淀粉指数	2360	0.00	0.54	-1.10		
	长春淀粉出场厂价	2300	-100.00	0.00	0.00		
	鸡蛋指数	4659	0.00	4.27	4.38		
	潍坊鸡蛋现货	4.50	0.00	-1.10	25.00		
软商品	白砂糖指数	5140	0.00	0.02	0.69		
	美糖 11 号	11.55	-2.04	-6.70	-9.34		
	南宁白砂糖	5355	-0.19	0.00	0.85		
	棉花指数	13347	0.00	-0.38	-5.53		
	美棉花 2 号	60.78	-1.79	-3.36	-9.19		
	中国棉花价格指数 328	14086	0.00	-0.56	-0.22		
		苹果	9213	0.00	-1.60	2.46	
		红枣	10360	-1.05	-1.19	1.32	

注：价格为 0 表示今无交易或 Wind 数据库数据（17:00）还未更新完毕

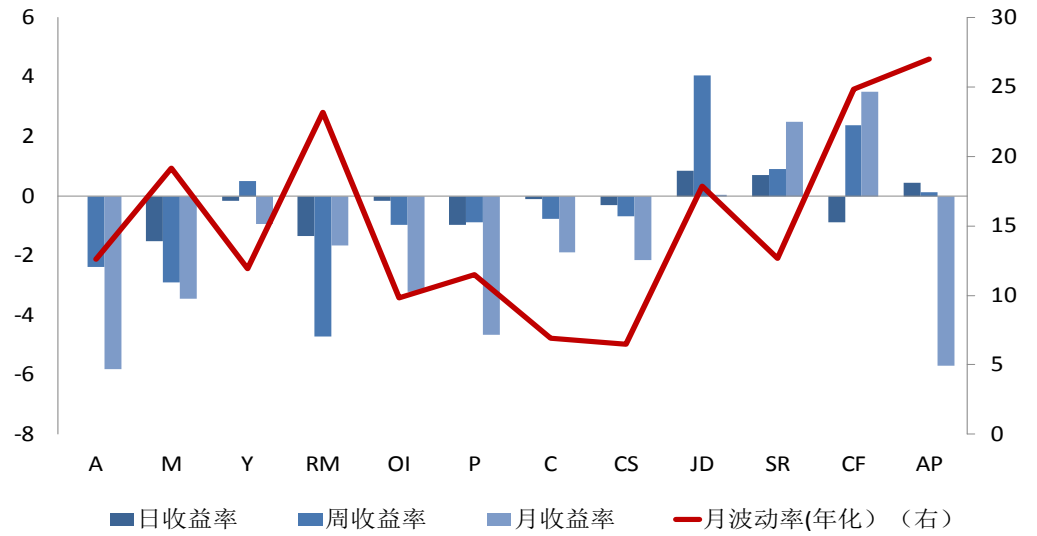
★：关注套利机会

☆：关注收益率与波动率变化

★：关注资金流向

2.2 商品收益率 VS 波动率

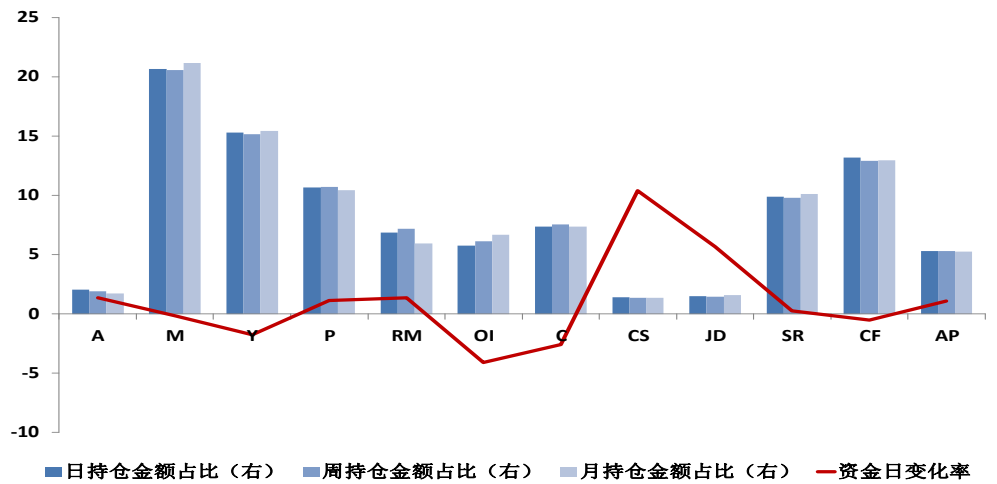
图 1、各品种收益率与波动率 (%)



资料来源: wind 南华研究

2.3 商品资金流变化率

图 2、各品种资金流变化率



资料来源: wind 南华研究

3. 品种点评与策略建议

品种		重要资讯及点评	简评及策略建议
油脂油料	豆一	7月22日临储计划继续拍卖14万吨大豆。 点评：临储大豆持续拍卖，对大豆价格形成压制。	连豆震荡收红，期价尚未突破3400关口，目前仍处于下跌通道中，建议待反弹后再度择机抛空。
	美豆 & 豆粕	截至7月11日当周，美国2018-19年度大豆出口净销售127,900吨，2019-20年度大豆出口净销售198,400吨。当周，美国2018-19年度大豆出口装船909,000吨。 点评：美国天气改善，给大豆市场带来压力。	昨晚美豆盘中下探60日线后反弹，目前期价在900美分关口附近纠结，预计短期维持回落调整走势。连粕期价在20日附近震荡收红，MACD底部出现金叉，预计短期连粕在2800-2900区间震荡。期权方面，7月4日卖出M1909-C-3000，入场权利金为15.5，截止昨晚收盘为7.5，继续持有。
	豆油	山东日照一级豆油（Y1909-30，平水）5340元/吨，+40；辽宁大连一级豆油（Y1909-150，平水）5250元/吨，+20。 点评：对豆油需求提振甚微。	美豆油接连走弱，国内近期豆棕价差不断扩大，因此棕榈油对豆油的替代消费明显，制约豆油价格上涨。连豆油今日回踩5400一线支撑收跌，关注5450一线压力，套利方面买9卖1可继续持有，目前为-160，止损-200，短期目标-100。
	菜籽粕	7月18日菜粕成交2000吨（现货成交2000吨，远期无成交）。 点评：中加关系再次升级，提振菜粕价格，但是南方强降雨天气，影响水产投苗速度。	菜粕在10日线附近收阴，预计短期菜粕在2400-2500区间震荡。6月24日卖9买1，入场点位260，截止今日收盘165，建议适当止盈离场。
	菜籽油	湖北荆门四级菜油7180元/吨，+50；四川成都四级菜油7380元/吨，与昨日持平。 点评：产量减少为中期利多。	郑油近期波动率增加，主要因中美磋商有谈崩消息流出提振期价。今日期价回吐昨日涨势收跌，建议6900之下空单适度减持。
	棕榈油	外电7月18日消息，若欧盟继续实施在生物燃料中限制使用棕榈油的政策，全球头号棕榈油出口国—印尼准备采取反制措施。一个方案是，当来自国内和其他海外市场的需求激增时，停止向欧洲出口棕榈油。 点评：反制措施预计对市场影响甚微。	马棕油周四横盘震荡收红，技术上呈现底背离走势，短期底部或有限。连棕油今日重心下移收跌，行至4200一线下方，建议20日线之下仍以偏空思路操作。

品种		重要资讯及点评	简评及策略建议
粮 蛋	玉米 & 玉米淀粉	玉米锦州港平仓价 1928-1948 元/吨, 玉米淀粉吉林长春市场价 2400 元/吨。 点评: 玉米现货价格和昨日持平。	玉米 1909 合约期价在 1900 整数关口处暂时获得支撑, 短线关注 1900 整数关口的支撑力度。淀粉 1909 合约走势弱于玉米, 关注淀粉与玉米价差缩窄的机会。
	鸡蛋	重要资讯及点评: 今日鸡蛋价格继续偏强, 主产区山东鸡蛋均价 9.10 元/公斤, 较昨日上涨 0.25; 河北鸡蛋均价 8.80 元/公斤, 较昨日上涨 0.02; 主销区广东鸡蛋均价 10.33 元/公斤, 较昨日持平; 北京鸡蛋均价 9.11 元/公斤, 较昨日持平。 点评: 短期蛋价高位震荡。	夏季蛋禽产蛋淡季, 鸡蛋产量进一步下降, 各销区走货逐渐转好, 贸易商补货积极性提高, 但考虑储存等原因, 贸易商备货仍持谨慎, 另外近期食品加工企需求旺盛。操作上前期多单持有。
软 商 品	白糖	最近巴西总统成为南方共同市场轮值主席。有消息称巴西将糖纳入了南共市关税同盟。 点评: 前阵南共市与欧盟原则上达成了一项自由贸易协议, 内容包括欧盟增加巴西等国的原糖进口配额, 其中巴西占 18 万吨。	昨晚 ICE 原糖继续下跌至 11.60 美分/磅。今日广西南华现货报价下调 30 元, 郑糖日内低位震荡, 9-1 价差变化不大, 9 月持仓持续下降。原糖已接近前低, 关注 11.50 美分左右的支撑, 夜盘短线交易为主!
	棉花	美国农业部报告显示, 2019 年 7 月 5-11 日, 2018/19 年度美棉出口净签约量为 1.22 万吨, 较前周增长 1%, 较前四周平均值增长 46%, 装运量为 7.04 万吨, 较前周减少 7%, 较前四周平均值减少 6%。 点评: 美棉出口销售低迷	国储棉轮出成交率小幅回升, 成交均价下滑, 上周美棉出口销售低迷, 目前国内下游企业库存有所缓解但订单仍旧不佳, 预计短期棉价可能震荡整理。
	苹果	库存富士交易未有好转迹象, 出货多, 采购少, 且采购商都更青睐价格便宜货源, 整体行情维持趋弱下滑的态势, 成交量比较有限。 点评: 前期开秤价或许较高, 但是对于未来价格预期恐怕不尽人意。	今日远月出现乌龙指。后续操作反弹沽空为主。
	红枣	郑州市场交易清淡, 走货显僵持, 成交以质论价, 一级灰枣价格在 4.00-4.50 元/斤左右; 沧州市场行情持稳, 库存较多, 一级灰枣主流价格在 4.50-5.00 元/斤左右。 点评: 市场走货不佳。	销区市场货源充足, 走货情况不佳, 拿货客商稀少。红枣 1912 合约今日 10345 收盘, 缩量下行, 维持震荡反复格局, 建议 10200-10700 区间操作。

4. 套利跟踪

4.1 期现套利

图 1 豆一期现价差



资料来源: wind 南华研究

图 2 豆粕期现价差



资料来源: wind 南华研究

图 3 豆油期现价差



资料来源: wind 南华研究

图 4 棕榈油期现价差



资料来源: wind 南华研究

图 5 菜籽粕期现价差

图 6 菜籽油期现价差



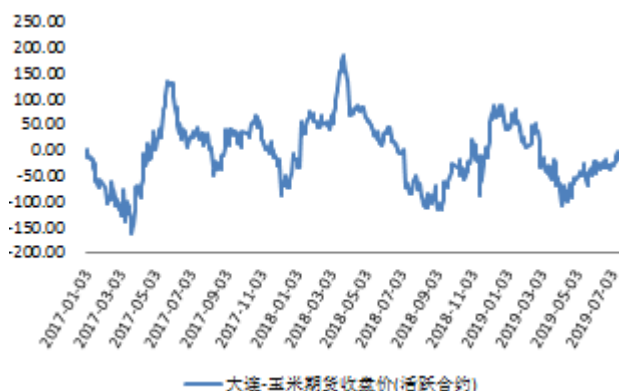
资料来源: wind 南华研究

图 7 玉米期现价差



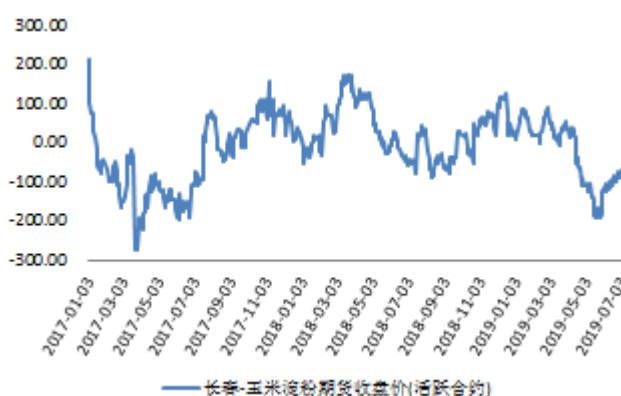
资料来源: wind 南华研究

图 8 淀粉期现价差



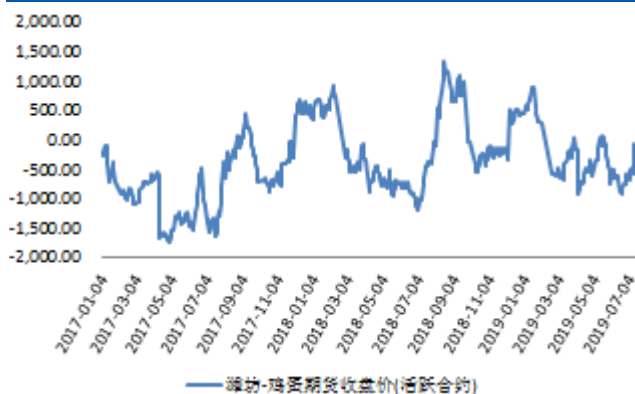
资料来源: wind 南华研究

图 9 鸡蛋期现价差



资料来源: wind 南华研究

图 10 白糖期现价差



资料来源: wind 南华研究

图 11 棉花期现价差



资料来源: wind 南华研究



资料来源: wind 南华研究

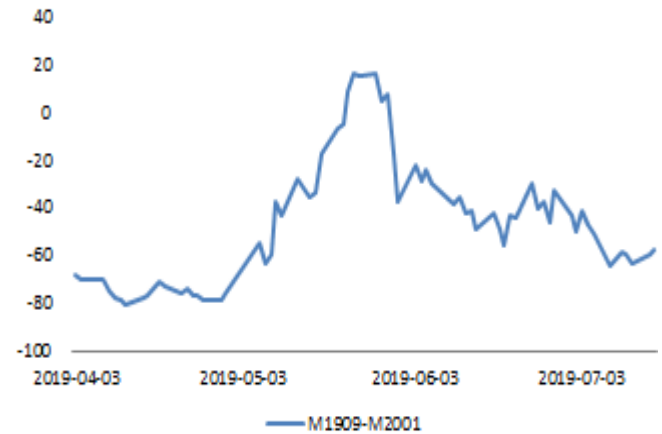
4.2 跨期套利

图 12 豆一 09-01



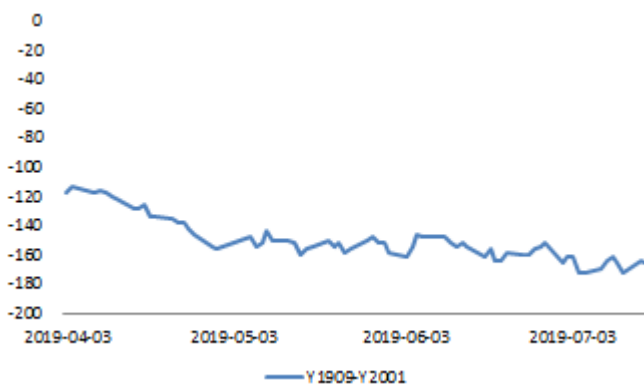
资料来源: wind 南华研究

图 13 豆粕 09-01



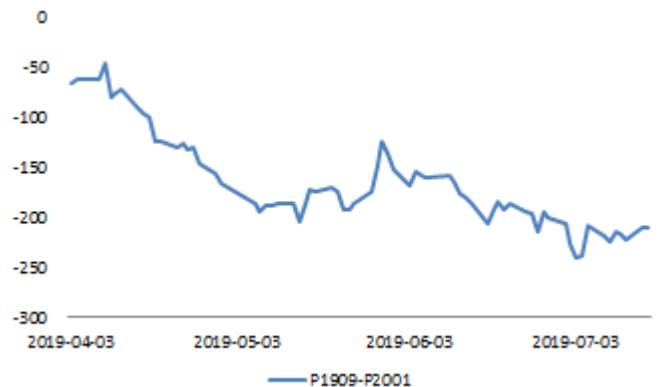
资料来源: wind 南华研究

图 14 豆油 09-01



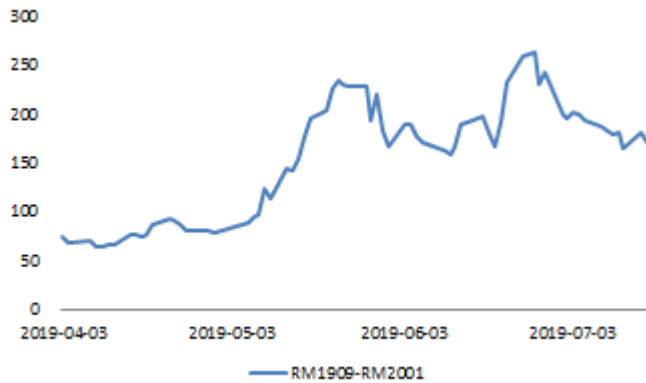
料来源: wind 南华研究

图 15 棕榈油 09-01



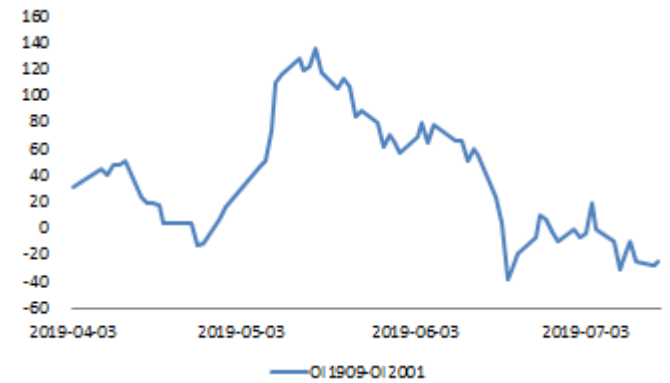
资料来源: wind 南华研究

图 16 菜籽粕 09-01



资料来源: wind 南华研究

图 17 菜籽油 09-01



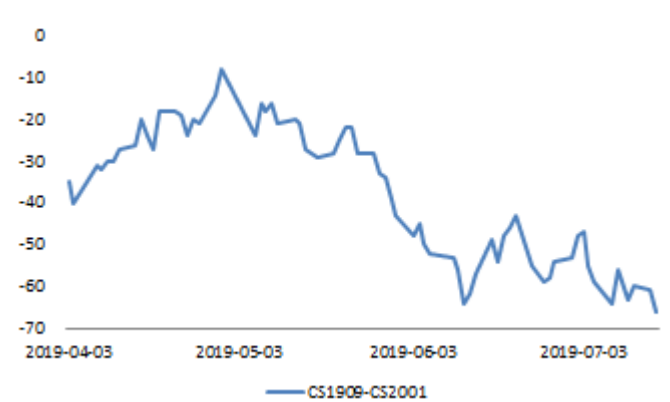
资料来源: wind 南华研究

图 18 玉米 09-01



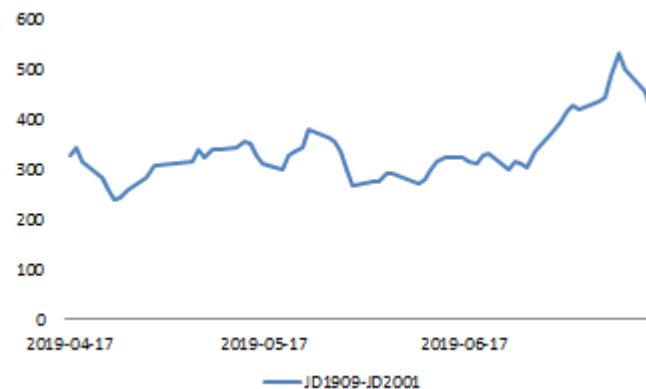
资料来源: wind 南华研究

图 19 玉米淀粉 09-01



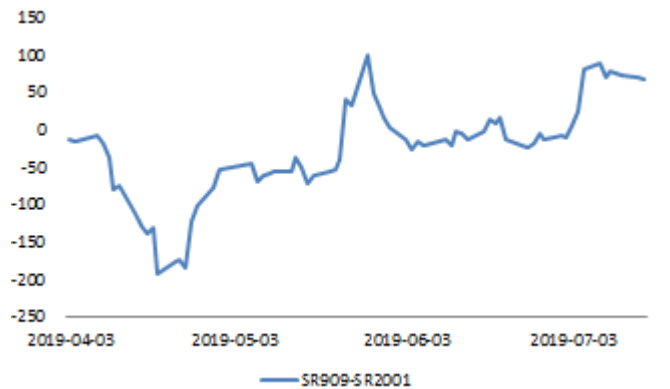
资料来源: wind 南华研究

图 20 鸡蛋 09-01



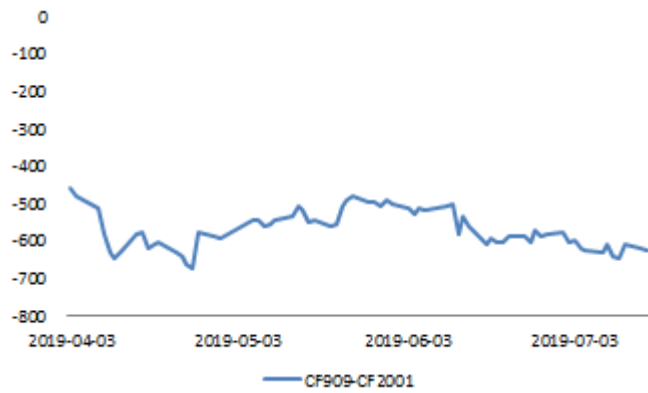
资料来源: wind 南华研究

图 21 白砂糖 09-01



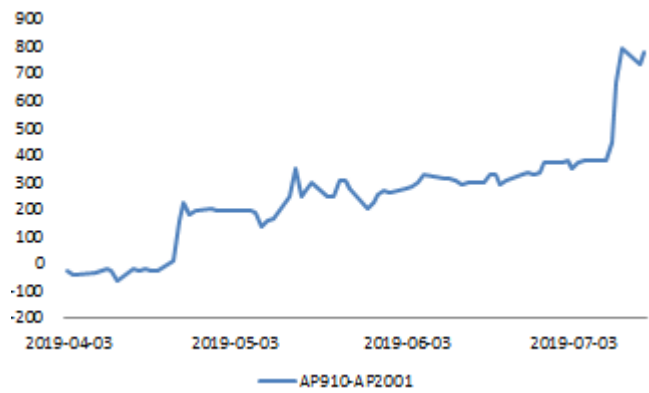
资料来源: wind 南华研究

图 22 棉花 09-01



资料来源: wind 南华研究

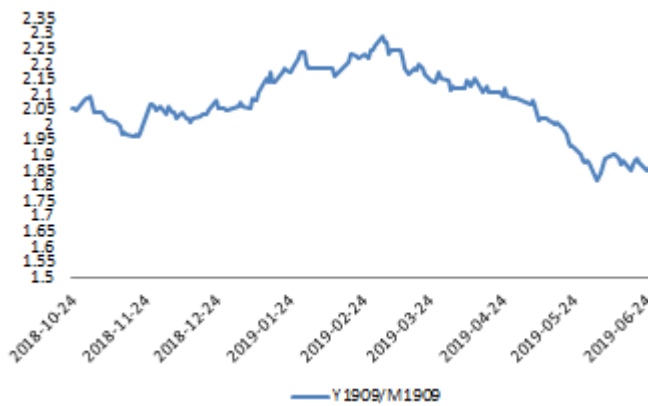
图 23 苹果 10-01



资料来源: wind 南华研究

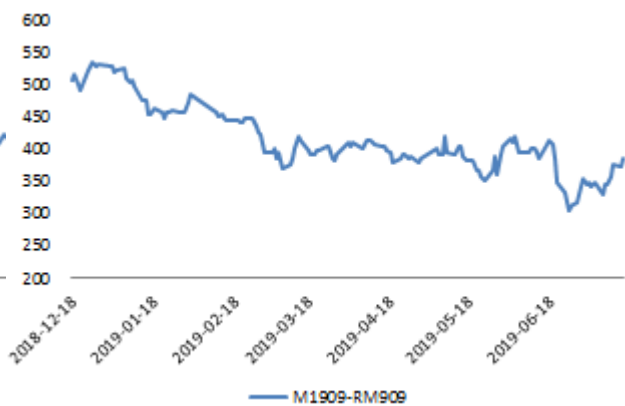
4.3 跨品种套利

图 24 油粕比 09



资料来源: wind 南华研究

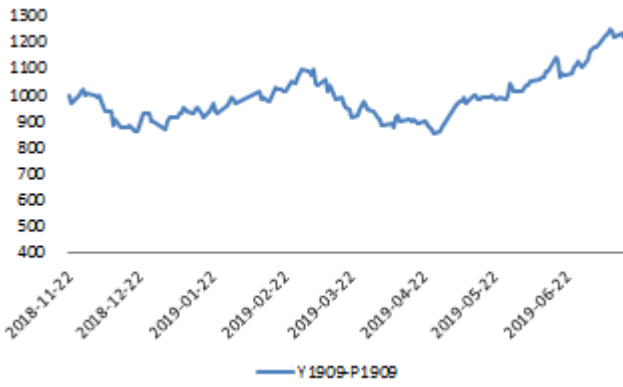
图 25 豆粕-菜粕 09



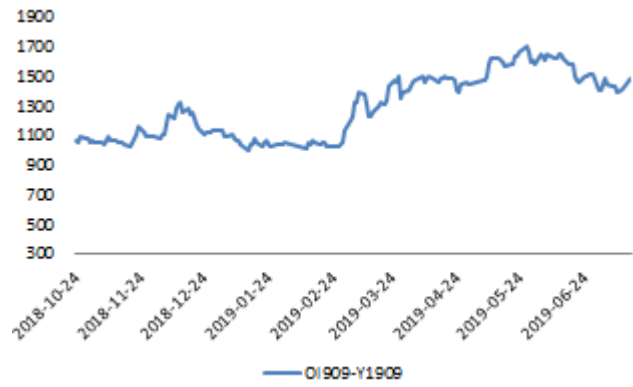
资料来源: wind 南华研究

图 26 豆油-棕榈油 09

图 27 菜籽油-豆油 09



资料来源: wind 南华研究



资料来源: wind 南华研究

南华期货分支机构

总部

杭州市西湖大道 193 号定安名都 2、3 层
客服热线: 400 8888 910

上海分公司

上海市浦东新区芳甸路 1155 号 801、802 单元
电话: 021-20220312

上海虹桥路营业部

上海市徐汇区虹桥路 663 号 1 楼、7 楼
电话: 021-52586179

上海芳甸路营业部

上海市浦东新区芳甸路 1155 号 8 层 803、804 单元
电话: 021-50431979

普宁营业部

广东省普宁市中信华府南向门市东起第 3-8 间首层至二层
电话: 0663-2663855

厦门营业部

厦门市思明区鹭江道 96 号之二钻石海岸 B 栋 1903 单元
电话: 0592-2120291

南通营业部

南通市南大街 89 号(南通总部大厦)六层 603、604 室
电话: 0513-89011168

广州营业部

广州市天河区花城大道 68 号 2008 房, 2009 房
电话: 020-38809869

天津营业部

天津市河西区友谊路与平江道交口东南侧大安大厦 A 座 1003
电话: 022-28378072

苏州营业部

苏州工业园区苏惠路 88 号环球财富广场 1 幢 2909 室
电话: 0512-87660825

汕头营业部

汕头市龙湖区金砂路 103 号星光华庭商铺 112、212 号房复式
电话: 0754-89980339

太原营业部

太原市迎泽区解放南路 2 号 8 层 805 室
电话: 0351-2118001

浙江分公司

宁波市海曙区和义路 77 号 901、902
电话: 0574-87280438

余姚营业部

浙江省余姚市城区余姚中国塑料城国际商务中心 3 幢 102 室、104 室
电话: 0574-62509011

永康营业部

浙江省永康市永康总部中心金州大厦一楼
电话: 0579-89292777

萧山营业部

杭州市萧山区北干街道金城路 438 号东南科技研发中心 2101 室
电话: 0571-83869601

绍兴营业部

浙江省绍兴市越城区 昆仑商务中心 1 幢 1 单元 3101 室
电话: 0575-85095807

温州营业部

浙江省温州市车站大道 2 号华盟商务广场 1801 室
电话: 0577-89971808

成都营业部

四川省成都市高新区天府大道北段 1700 号 1 栋 2 单元 12 层 1209 号
电话: 028-86532609

嘉兴营业部

浙江省嘉兴市融通商务中心 3 幢 1801 室
电话: 0573-89997820

慈溪营业部

浙江省慈溪市浒山街道开发大道 1277 号 香格大厦 7 楼
电话: 0574-63925104

宁波营业部

宁波市和义路 77 号汇金大厦 9 楼
电话: 0574-87274729

台州营业部

台州经济开发区东商务区巨鼎国际商厦 203 室
电话: 0576-88539900

桐乡营业部

浙江省桐乡市梧桐街道凤鸣路 1048 号一层、七层
电话：0573-83378538

重庆营业部

重庆市江北区建新南路 1 号 20-2、20-3
电话：023-62611588

安徽营业部

合肥市蜀山区潜山路 190 号华邦世贸中心 3302

舟山营业部

浙江省舟山市定海区临城街道翁山路 555 号交易中心大楼
三层 3232、3233 室
电话：0580-8125381

义乌营业部

浙江省义乌市宾王路 208 号 2 楼
电话：0579-85201116

南昌营业部

江西省南昌市红谷滩新区中央广场 B 区准甲办公楼
1405 室
电话：0791-83828829

北京分公司

北京市西城区宣武门外大街 28 号 2 幢 B803、B805 室
电话：010-63155309

北京营业部

北京市西城区宣武门外大街 28 号 2 幢 B801、B802 室
电话：010-63161286

沈阳营业部

沈阳市沈河区北站路 51 号 15 层 C 室
电话：024-22566699

青岛营业部

青岛市市南区闽江路 2 号 1 单元 2501 室
电话：0532-80798985

大连营业部

辽宁省大连市沙河口区会展路 129 号大连国际金融中心 A 座-大连
期货大厦第 34 层 3401、3410 号
电话：0411-39048000

郑州营业部

郑州市商务外环路 30 号期货大厦 1306 房间
电话：0371-65613227

兰州营业部

兰州市城关区张掖路街道酒泉路 437-451 号 11 层 001 号
电话：0931-8805351

哈尔滨营业部

哈尔滨市香坊区中山路 93 号 801、802、811 室
电话：0451-58896600

深圳分公司

深圳市福田区莲花街道金田路 4028 号荣超经贸中心
2701、2702 室
电话：0755-82577529

深圳营业部

深圳市福田区金田路 4028 号荣超经贸中心 2703、2705 室
电话：0755-82577909

南京分公司

南京市建邺区河西商务中心区 B 地块新地中心二期 808 室
电话：025-86209875

济南营业部

济南市历下区泺源大街 102 号祥恒广场 15 层 1505
电话：0531-80998121

免责声明

本报告中的信息均来源于已公开的资料，尽管我们相信报告中资料来源的可靠性，但我公司对这些信息的准确性及完整性不作任何保证。也不保证我公司所做出的意见和建议不会发生任何的变更，在任何情况下，我公司报告中的信息和所表达的意见和建议以及所载的数据、工具及材料均不能作为您所进行期货买卖的绝对依据。由于报告在编写时融入了该分析师个人的观点和见解以及分析方法，如与南华期货公司发布的其他信息有不一致及有不同的结论，未免发生疑问，本报告所载的观点并不代表了南华期货公司的立场，所以请谨慎参考。我公司不承担因根据本报告所进行期货买卖操作而导致的任何形式的损失。

另外，本报告所载资料、意见及推测只是反映南华期货公司在本报告所载明的日期的判断，可随时修改，毋需提前通知。未经南华期货公司允许批准，本报告内容不得以任何范式传送、复印或派发此报告的材料、内容或复印本予以任何其他人，或投入商业使用。如遵循原文本意的引用、刊发，需注明出处“南华期货公司”，并保留我公司的一切权利。



公司总部地址：杭州西湖大道 193 号定安名都 3 层 邮编：310002

全国统一客服热线：400 8888 910

网址：www.nanhua.net