



## PTA 周报

2018 年 11 月 12 日星期一

Bigger mind, Bigger future™  
智慧创造未来

南华期货研究所

袁铭

[ym@nawaa.com](mailto:ym@nawaa.com)

0571-89727505

投资咨询证: Z0012648

助理分析师:

王清清

[wangqingqing@nawaa.com](mailto:wangqingqing@nawaa.com)

0571-87839284

### 摘要

本周 PTA 连续下跌, TA901 周五报收 6486 全周跌 266 (-3.94%), 现货加工费小幅升至 480 元/吨附近。供应面, 本周逸盛海南重启, 逸盛大连 1#宣布检修计划, PTA 周平均开工率 73.7%, 较上期上升 1.8 个百分点; 实时开工率在 73.7%, 实时有效开工率在 83.3%。需求面, 聚酯周平均负荷小降 0.8%至 84.3%, 实时开工率为 84.3%, 实时有效开工率为 88.3%。库存方面, PTA 流通库存(不含仓单)下跌 0.1 万吨至 89.1 万吨, 下游涤纶库存继续上升处于年内高位。本周现货市场聚酯工厂参与幅度不大, 个别工厂后半周刚需补货尚可, 主流供应商每日少量采购, 操作谨慎, 对现货价格支撑有限。从需求来看, 产业链下行的驱动因素依然没有消除, 聚酯工厂库存高企、江浙织机开机负荷下滑, 后续部分聚酯工厂或面临减产压力。短期部分 PTA 装置减产停车意向使得供需关系有所修正, 同时也利空成本端 PX。目前整个产业链依然在负反馈循环中, 在 PX 没有跌到位之前 PTA 仍处于空头主导, 下周原油或超跌反弹, 对 PTA 价格有提振作用, 或出现技术性的小级别修复反弹, 但上涨空间暂时有限。

## PTA——空头趋势，短线技术性反弹

本周 PTA 连续下跌，TA901 周五报收 6486 全周跌 266 (-3.94%)，现货加工费小幅升至 480 元/吨附近。周五现货市场气氛走弱，报盘基差在 1901 合约基础上升水 230-250 元/吨，递盘升水 200 元/吨，日内商谈成交 6600-6700 元/吨，以贸易商、供应商以及聚酯工厂买盘为主。

上游原油方面，周初油价下滑，因尽管美国对伊朗实施制裁，但是美国对一些国家的制裁豁免在很大程度上抵消了这一影响，这令此轮制裁力度略显疲软，加重了市场供应过剩的担忧。周三美国原油库存和产量同步攀升，这令油价承压继续下跌，不过美元回落为油价提供一定支撑。周四美联储政策声明加强了 12 月加息的预期，这令美元强势反弹，从而导致油价加速下行。11 月 5 日-9 日当周，布伦特原油连续合约收于 69.88 (-2.74, -3.77%) 美元/桶，利空消化后短期或超跌反弹。PX 方面，周五亚洲 PX 报收 1132.83 美元/吨 CFR 中国台湾/中国大陆和 1112.83 美元/吨 FOB 韩国，周跌幅为 53.74 美元/吨。卖家方面大量抛售 1 月货，收盘阶段达成 5 批交易，价位出现在 1130 美元/吨 CFR 中国台湾/中国大陆。此外，12 月货交易在 1143-1145 美元/吨 CFR。

PTA 装置变动方面，海南逸盛 200 万吨装置 10 月 21 日停车检修，11 月 3 日附近重启；逸盛大化 225 万吨装置计划 11 月 21 日技术改造，停车检修 2 个月；福州石化前期开车的 300 万吨装置计划在 11 月 15 日起停车检修 7-9 天；恒力石化 220 万吨装置 11 月 2 日年度检修，计划 2 周；亚东石化 80 万吨装置计划 11 月 13 日检修，预计 24 日重启。截至周五，根据 CCFEI 统计，PTA 流通库存（不含仓单）下跌 0.1 万吨至 89.1 万吨；周平均开工率 73.7%，较上期上升 1.8 个百分点；实时开工率在 73.7%，实时有效开工率在 83.3%。本周逸盛海南重启，逸盛大连 1#宣布检修计划。

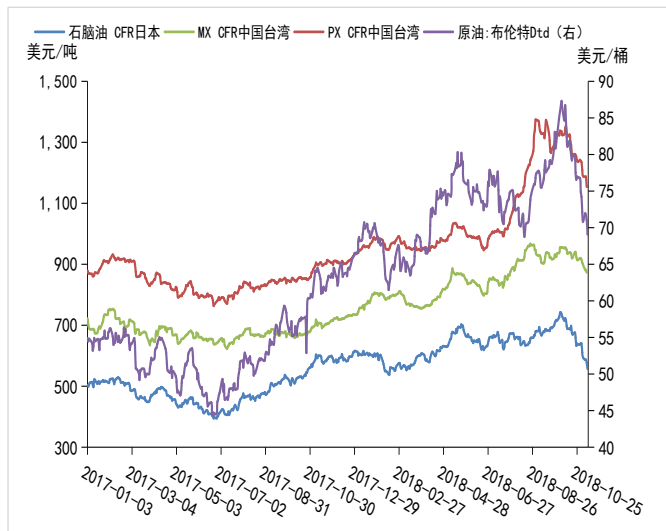
下游方面，本周澄高新开 60 万吨瓶片装置已稳定出料，因而其原先 60 万吨装置切换停车、滁州安邦重启几条短纤线。根据 CCFEI 统计，本周聚酯平均负荷小降 0.8% 至 84.3%（目前聚酯产能升至 5196 万吨），实时开工率为 84.3%，实时有效开工率为 88.3%。

涤纶长丝方面，原料价格持续走低，下游织造加弹厂谨慎采购，按需补仓为主，因上海进博会影响，部分纺织印染厂暂时停车。涤纶长丝市场产销持续保持低迷状态，市场心态消极，对后市信心明显不足，涤纶长丝库存压力持续增长，成交重心较上周有明显下调，涤纶长丝工厂走货跑量心态明显，交易过程中优惠现象普遍，江浙主流大厂平均产销在 50-60%。江浙织机综合开机率下滑至 69% 附近。具体来看，盛泽喷水织机开工率在 80% 附近，防寒服面料市场货销势好于前期。为全面加强挥发性有机物污染治理、大气环境治理，当地涂层企业被要求停产一周、印染企业限产 30%（11 月 4 日-11 月 11 日）；长兴喷水织机开工率 70%-80%，磨毛布走货情况不佳，平均库存攀升至 25 天附近水平；萧绍圆机开工率 40%-60%，整体行情表现不温不火；经编方面，海宁整体开工率 50%-60%，常熟整体开工率 60%-70%，绒类品种销售形势表现一般。短期涤纶长丝市场价格或以弱势整理为主，终端纺织整体行情不温不火，加弹、织造工厂开机率下滑，市场价格上涨面临一定阻力。

本周涤纶短纤成本支撑继续坍塌，价格重心不断走低。因目前涤短现金流仍保持在500元/吨以上浮动，工厂依旧锁定利润积极出货为主，价格竞争较为激烈。目前下游纱布终端通道表现不畅，需求品反馈的销路堵塞由下自上反馈，并且涤短价格不断走低，市场预期看空明显，抑制需求，预计后期仍弱势震荡为主。截至周五，根据CCFEI统计，与上周相比，长丝负荷维持80.3%，涤短负荷下降0.8%至67.7%。库存方面，与上周相比，涤纶POY、FDY、DTY分别上涨1.5、2、1.5天至21、22.5、27.5天，涤短上涨0.4天至14.4天。

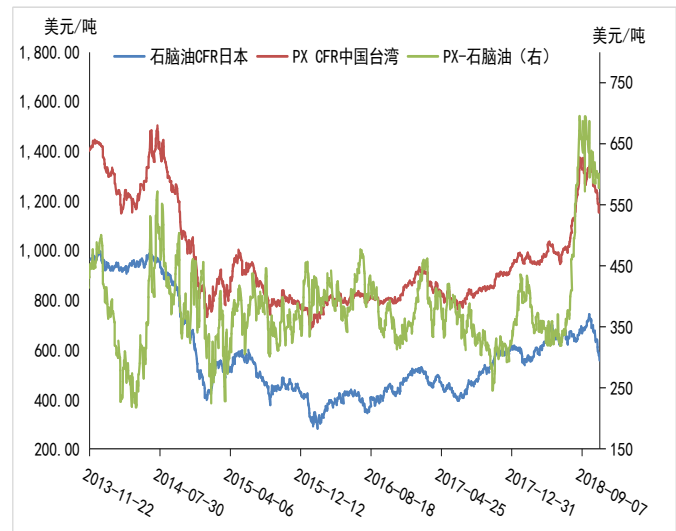
本周PTA持续下滑，主要受到聚酯产销持续疲弱以及聚酯装置降负等下游负反馈的传导，下跌过程中PX同步跟跌。现货市场聚酯工厂对PTA现货参与幅度不大，个别工厂后半周刚需补货尚可，主流供应商每日少量采购，操作谨慎，对现货价格支撑有限。从需求来看，产业链下行的驱动因素依然没有消除，聚酯工厂库存高企、江浙织机开机负荷下滑，后续部分聚酯工厂或面临减产压力。短期部分PTA装置减产停车意向使得供需关系有所修正，同时也利空成本端PX。目前整个产业链依然在负反馈循环中，在PX没有跌到位之前PTA仍处于空头主导，下周原油或超跌反弹，对PTA价格有提振作用，或出现技术性的小级别修复反弹，但上涨空间暂时有限。

图 1 PTA 上游原料走势



资料来源：Wind 南华研究

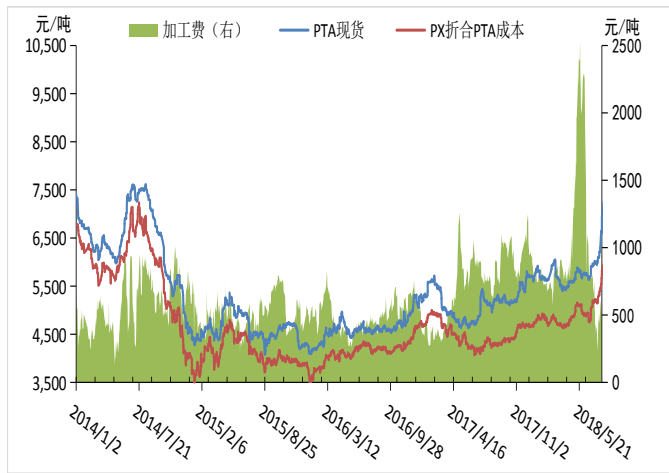
图 2 PX 与石脑油价差



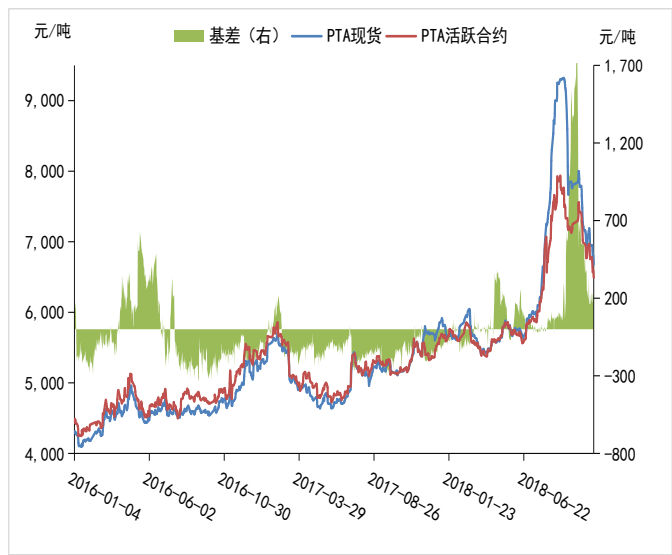
资料来源：Wind 南华研究

图 3 PTA 加工费变化

图 4 PTA 基差变化



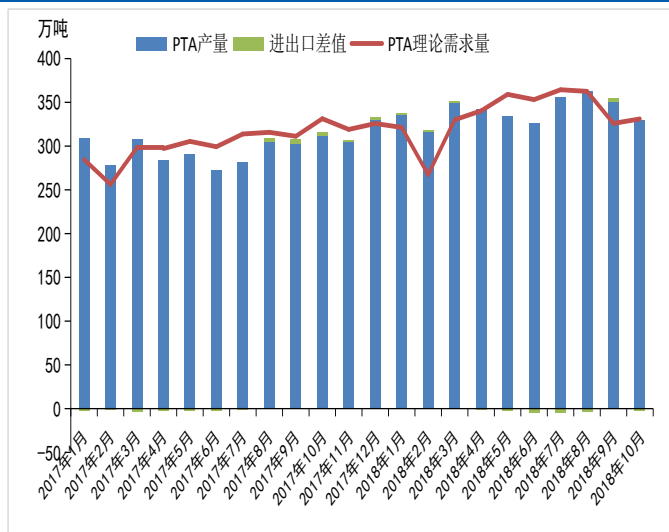
资料来源: Wind 南华研究



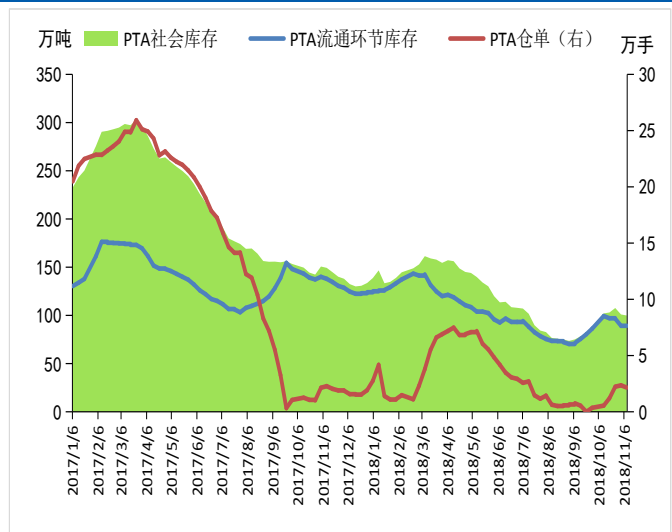
资料来源: Wind 南华研究

图 5 PTA 供需平衡图

图 6 PTA 社会库存

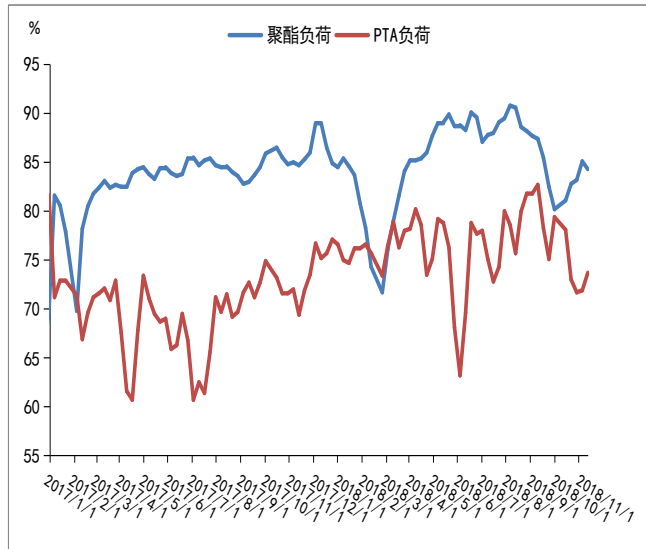


资料来源: CCFEI 南华研究



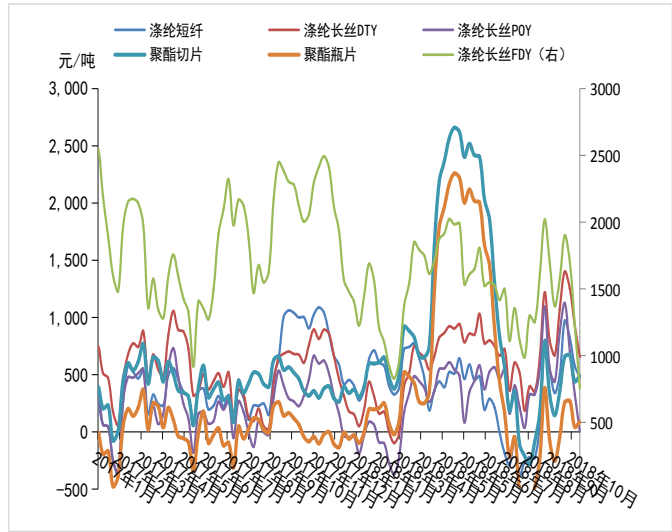
资料来源: Wind CCFEI 南华研究

图 7 聚酯/PTA 负荷



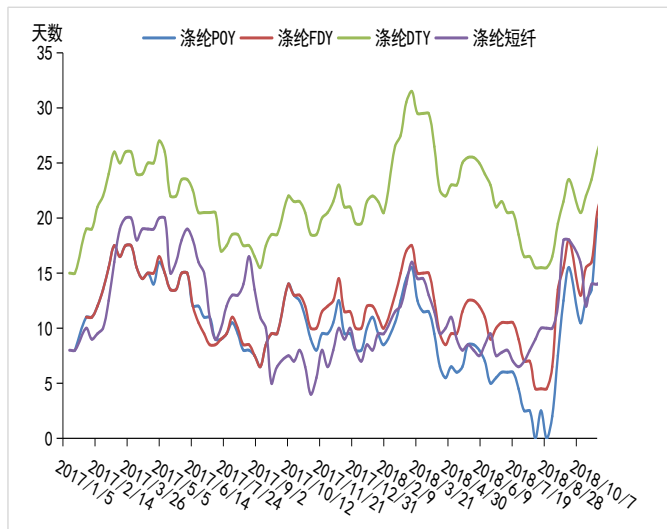
资料来源：CCFEI 南华研究

图 8 聚酯产品现金流



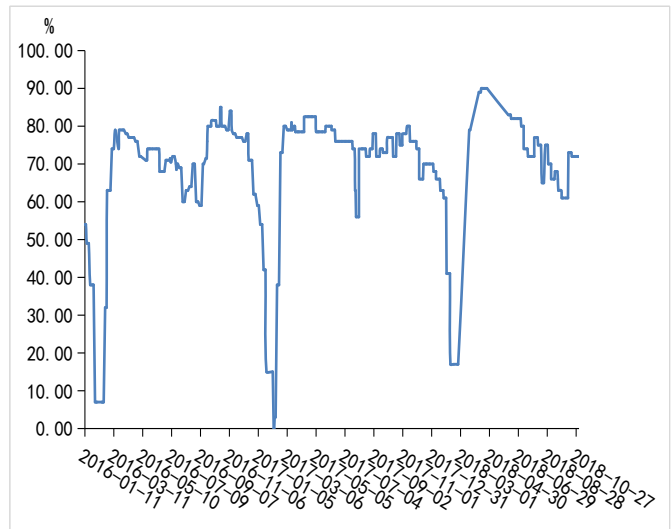
资料来源：Wind 南华研究

图 9 涤纶库存天数



资料来源：CCFEI 南华研究

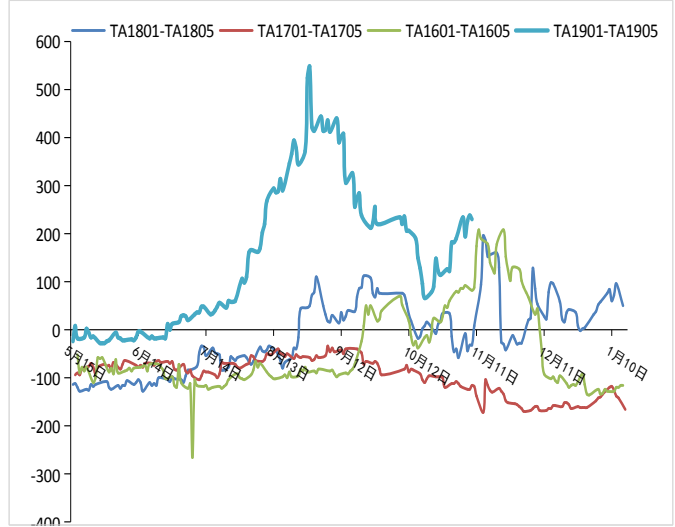
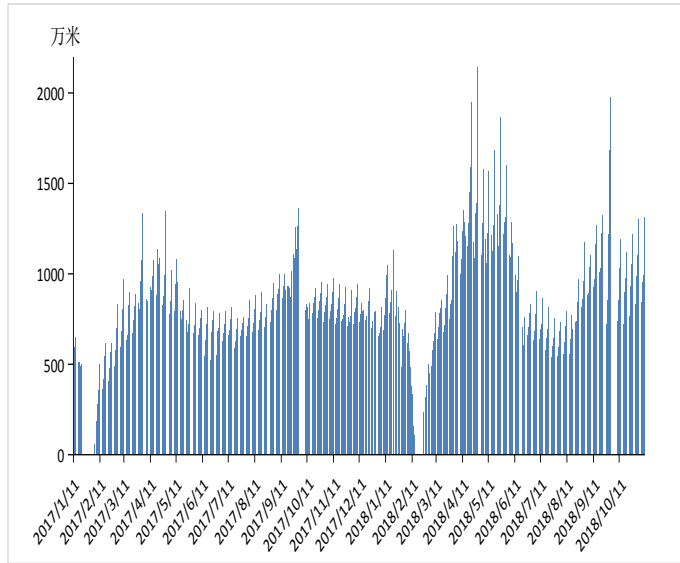
图 10 江浙织机开工率



资料来源：Wind 南华研究

图 11 中国轻纺城日成交量

图 12 TA15 价差



资料来源：CCFEI 南华研究

资料来源：Wind 南华研究

表 1 PTA 装置最新动态

企业名称	产能设计 (万吨/年)	停车时间	备注
蓬威石化	90	2018年10月8日	停车检修，10月23日重启
宁波利万（宁波三菱）	70	2018年7月2日	停车检修，7月19日重启
恒力石化	220	2018年8月1日	停车检修2周，8月13日重启
	220	2018年4月16日	计划检修2周，但4月26日提前结束检修重启
亚东石化	80	2018年11月13日	计划停车检修，至24日重启
天津石化	35	2018年4月16日	停车检修，4月26日重启
海伦石化	120	2018年10月3日	停车检修，10月23日重启
珠海BP	110	2018年10月20日	意外停车，10月16日已重启
	125	2018年9月15日	停车检修，9月23日重启
逸盛大化	375	2018年5月21日	停车检修两周，6月5日开始重启
	225	2018年11月21日	技术改造，计划停车检修2个月
海南逸盛	200	2018年10月21日	检修，11月3日附近重启
逸盛宁波	65	2018年2月21日	停车检修，3月2日重启
	220	2018年9月9日	停车检修，9月24日重启
	200	2018年3月14日	停车检修，3月26日晚间重启
嘉兴石化	140	2018年9月23日	按计划执行检修，10月20日重启
	220	2018年10月12日	一条110万吨生产线临时停车检修，10月17日附近重启
华彬石化（远东石化）	140		重启后11月22日消缺停车，2018年1月10日重启70万吨，11日重启另70万吨生产线。
福化（原翔鹭石化）	450	2018年1月18日	因故停车，隔日重启（之前开两条生产线300万吨，负荷在7成附近）；6月5日重启，重启后仍然开两条生产线。计划在11月15日起停车检修7-9天
	60	2018年10月26日	故障停车，11月1日重启
扬子石化	35		正常运行
	220	2018年10月8日	停车检修，10月21日附近重启
汉邦石化	60	2018年10月27日	因故停车，重时间待定
	35	2018年12月23日	年修，换挡65万吨线，计划一个月左右
仪征化纤	65	2018年10月15日	大修，计划停车至12月23日
	60	2018年6月12日	停车检修，9月27日正式升温重启
上海石化	40	2017年12月29日	停车检修，4月2日重启
宁波台化	120	2018年5月30日	停车检修，6月4日重启
河南溶化	32.5	2018年3月底	停车检修，4月18日开车重启，目前正常运行
虹港石化	140	2018年10月17日	检修，10月28日重启
晟达化学	120	2018年底	计划投产，但目前PX采购仍有一定问题

资料来源：CCFEI 南华研究

# 南华期货分支机构

## 萧山营业部

杭州市萧山区北干街道金城路 438 号东南科技研发中心 2101 室  
电话: 0571-83869601

## 台州营业部

台州市经济开发区东商务区巨鼎国际商厦 203 室  
电话: 0576-88539900

## 温州营业部

浙江省温州市车站大道 2 号华盟商务广场 1801  
电话: 0577-89971808

## 宁波分公司

宁波市海曙区和义路 77 号 901、902  
电话: 0574-87280438

## 宁波营业部

浙江省宁波市和义路 77 号汇金大厦 9 楼  
电话: 0574-87274729

## 慈溪营业部

慈溪市浒山街道开发大道 1277 号香格大厦 7 楼  
电话: 0574-63925104

## 嘉兴营业部

嘉兴市中山路 133 号综合大楼东五楼  
电话: 0573-82153186

## 绍兴营业部

绍兴市越城区昆仑商务中心 1 幢 1 单元 3101 室  
电话: 0575-85095807

## 成都营业部

四川省成都市高新区天府大道北段 1700 号 1 栋 2 单元 12 层 1209 号  
电话: 028-86532609

## 兰州营业部

甘肃省兰州市城关区张掖路街道酒泉路 437-451 号  
金地商务大厦 11 楼 001 号  
电话: 0931-8805351

## 大连营业部

大连市沙河口区会展路 129 号大连国际金融中心 A 座  
大连期货大厦第 34 层 3401、3410 号  
电话: 0411-39048000

## 北京分公司

北京市西城区宣武门外大街 28 号 2 幢 B803、B805 室  
电话: 010-63155309

## 北京营业部

北京市西城区宣武门外大街 28 号 2 幢 B801、B802、B608、B609 室  
电话: 010-63161286

## 太原营业部

## 哈尔滨营业部

哈尔滨市香坊区中山路 93 号 801、802、804、810、811 室  
电话: 0451-58896600

## 郑州营业部

郑州市商务外环路 30 号期货大厦 1306 室  
电话: 0371-65613227

## 青岛营业部

青岛市闽江路 2 号 1 单元 2501 室  
电话: 0532-80798985

## 沈阳营业部

沈阳市沈河区北站路 51 号闽商总部大厦 15 层 C 室  
电话: 024-22566699

## 天津营业部

天津市河西区友谊路与平交道交口东南侧 大安大厦 A 座 1003  
电话: 022-28378072

## 上海分公司

上海浦东新区芳甸路 1155 号嘉里城 801-802 单元  
电话: 021-20220312、021-50431979

## 上海芳甸路营业部

上海浦东新区芳甸路 1155 号嘉里城 803-804 单元  
电话: 021-20220312、021-50431979

## 上海虹桥路营业部

上海市虹桥路 663 号 1 楼、7 楼  
电话: 021-52586179

## 深圳分公司

深圳市福田区金田路 4028 号荣超经贸中心 2701、2702 室  
电话: 0755-82577529

## 深圳营业部

深圳市福田区金田路 4028 号荣超经贸中心 2703、2705 室  
电话: 0755-82577909

## 广州营业部

广州市天河区珠江新城花城大道 68 号环球都会广场 2008 单元  
电话: 020-38810969

## 芜湖营业部

芜湖市镜湖区伟星时代金融中心 1002 室  
电话: 0553-3880212

## 重庆营业部

重庆市江北区建新南路 1 号 20-2、20-3  
电话: 023-62611588

## 永康营业部

永康市丽州中路 63 号 11 楼  
电话: 0579-89292777

## 南通营业部

江苏省南通市南大街 89 号总部大厦六层 603、604 室

太原市迎泽区解放南路 2 号山西景峰国际商务大厦 8 层 805 室 电话：0513-89011168  
电话：0351-2118018

**余姚营业部**

余姚市城区余姚中国塑料城国际商务中心 3 幢 102 室  
电话：0574-62509011

**普宁营业部**

广东省普宁市中信华府南向门市东起 3 至 8 间首层至二层  
电话：0663-2663855

**桐乡营业部**

浙江省桐乡市梧桐街道凤鸣路 1048 号一层、七层  
电话：0573-83378538

**舟山营业部**

浙江省舟山市定海临城街道翁山路 555 号交易中心大楼三层  
3232、3233、3234、3235 室  
电话：0580-8125381

**苏州营业部**

苏州工业园区苏惠路 88 号环球财富广场 1 幢 2909 室  
电话：0512-87660825

**济南营业部**

山东省济南市历下区泺源园大街 102 号祥恒广场 15 层 1505 室  
电话：0531-80998121

**厦门营业部**

厦门市思明区鹭江道 96 号之二砖石海岸 B 栋 1903 单元  
电话：0592-2120291

**汕头营业部**

汕头市龙湖区金砂路 103 号星光华庭商铺 112、212 号房复式  
电话：0754-89980339

**南昌营业部**

江西省南昌市红谷滩新区中央广场 B 区准甲办公室 1405 室（第 14 层）  
电话：0791-83828829

**义乌营业部**

浙江省义乌市宾王路 208 号 2 楼  
电话：0574-85201116

**南京分公司**

南京市建邺区河西商务中心区 B 地块新地中心二期 808 室  
电话：025-86209875



# 免责声明

本报告中的信息均来源于已公开的资料，尽管我们相信报告中资料来源的可靠性，但我公司对这些信息的准确性及完整性不作任何保证。也不保证我公司所做出的意见和建议不会发生任何的变更，在任何情况下，我公司报告中的信息和所表达的意见和建议以及所载的数据、工具及材料均不能作为您所进行期货买卖的绝对依据。由于报告在编写时融入了该分析师个人的观点和见解以及分析方法，如与南华期货公司发布的其他信息有不一致及有不同的结论，未免发生疑问，本报告所载的观点并不代表了南华期货公司的立场，所以请谨慎参考。我公司不承担因根据本报告所进行期货买卖操作而导致的任何形式的损失。

另外，本报告所载资料、意见及推测只是反映南华期货公司在本报告所载明的日期的判断，可随时修改，毋需提前通知。未经南华期货公司允许批准，本报告内容不得以任何范式传送、复印或派发此报告的材料、内容或复印本予以任何其他人，或投入商业使用。如遵循原文本意的引用、刊发，需注明出处“南华期货公司”，并保留我公司的一切权利。



公司总部地址：杭州西湖大道 193 号定安名都 3 层 邮编：310002

全国统一客服热线：400 8888 910

网址：[www.nanhua.net](http://www.nanhua.net)