

**南华期货研究所指数研究小组**

0571-87839256

 曹扬慧 [cyh@nawaa.com](mailto:cyh@nawaa.com)

投资咨询证号：Z0000505

**南华商品指数大跌逾 3%**
**2018年10月29日-2018年11月2日 南华商品指数系列市场数据**

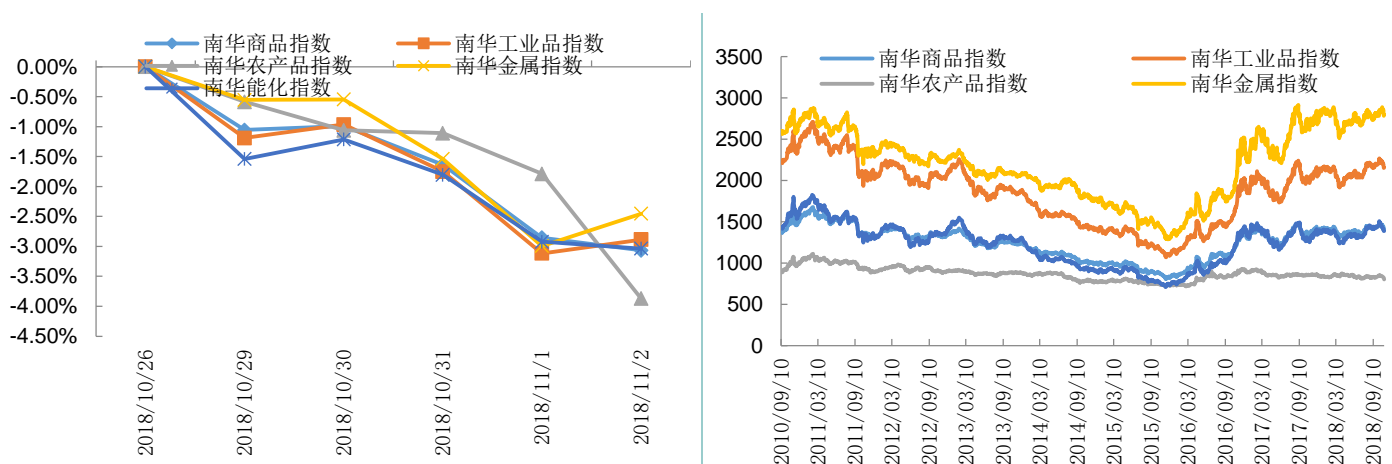
指数名称	本周收盘	上周收盘	涨跌点数	涨跌幅	本周最大值	本周最小值
南华商品指数	1412.29	1456.26	-43.97	-3.02%	1441.90	1412.29
工业品指数	2155.43	2218.53	-63.10	-2.84%	2197.24	2150.45
农产品指数	819.39	834.17	-14.78	-1.77%	829.29	802.50
金属指数	2824.22	2868.06	-43.84	-1.53%	2852.50	2783.47
能化指数	1410.84	1428.06	-17.22	-1.21%	1410.84	1385.34

资料来源：南华期货研究所

**本周南华商品指数市场数据**

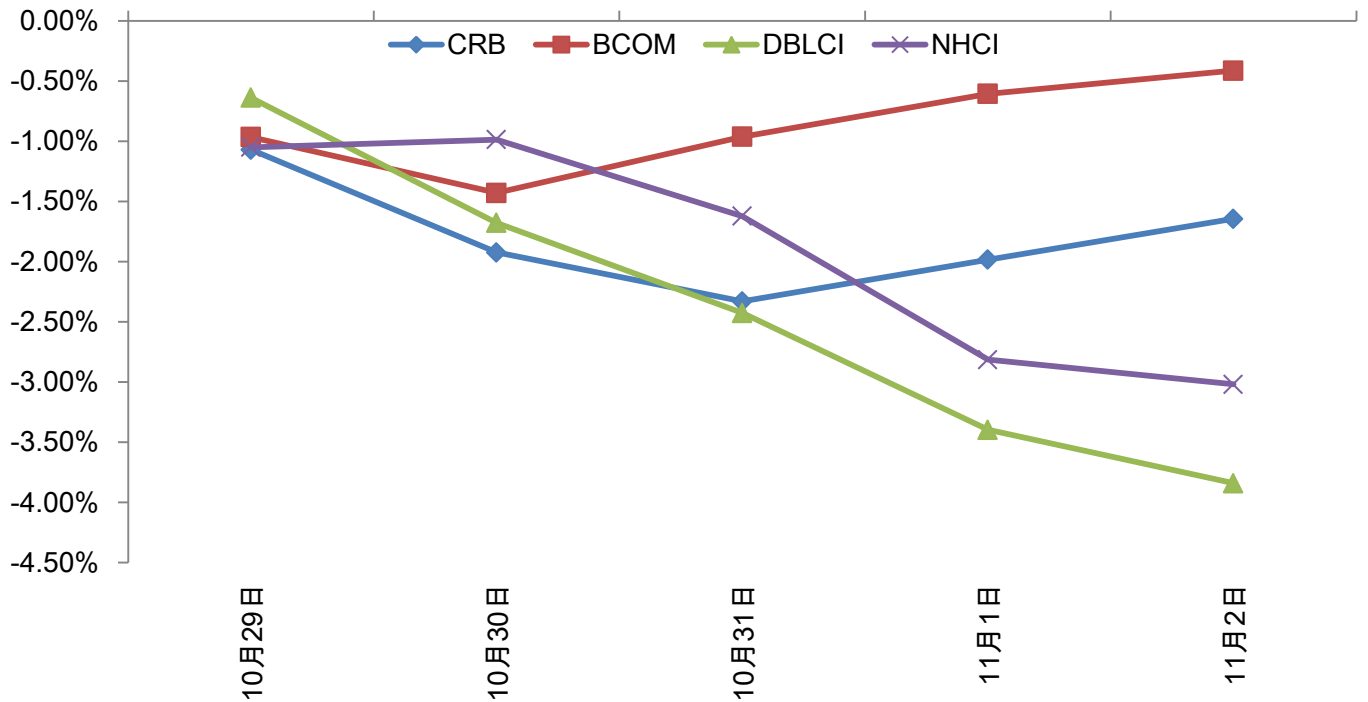
本周收盘	1412.29	商品	本周收盘	上周收盘	涨跌幅	贡献度
上周收盘	1456.26	原油	1190.41	1255.30	-5.17%	-0.49%
涨跌点数	-43.97	铁矿石	1066.75	1129.68	-5.57%	-0.47%
涨跌幅	-3.02%	螺纹钢	898.81	935.08	-3.88%	-0.44%
商品总数	20	豆粕	2188.91	2394.76	-8.60%	-0.42%
上涨商品	2	橡胶	291.43	303.35	-3.93%	-0.26%
下跌商品	18	焦炭	1042.84	1076.18	-3.10%	-0.22%

资料来源：南华期货研究所

**图 1、南华商品指数走势**


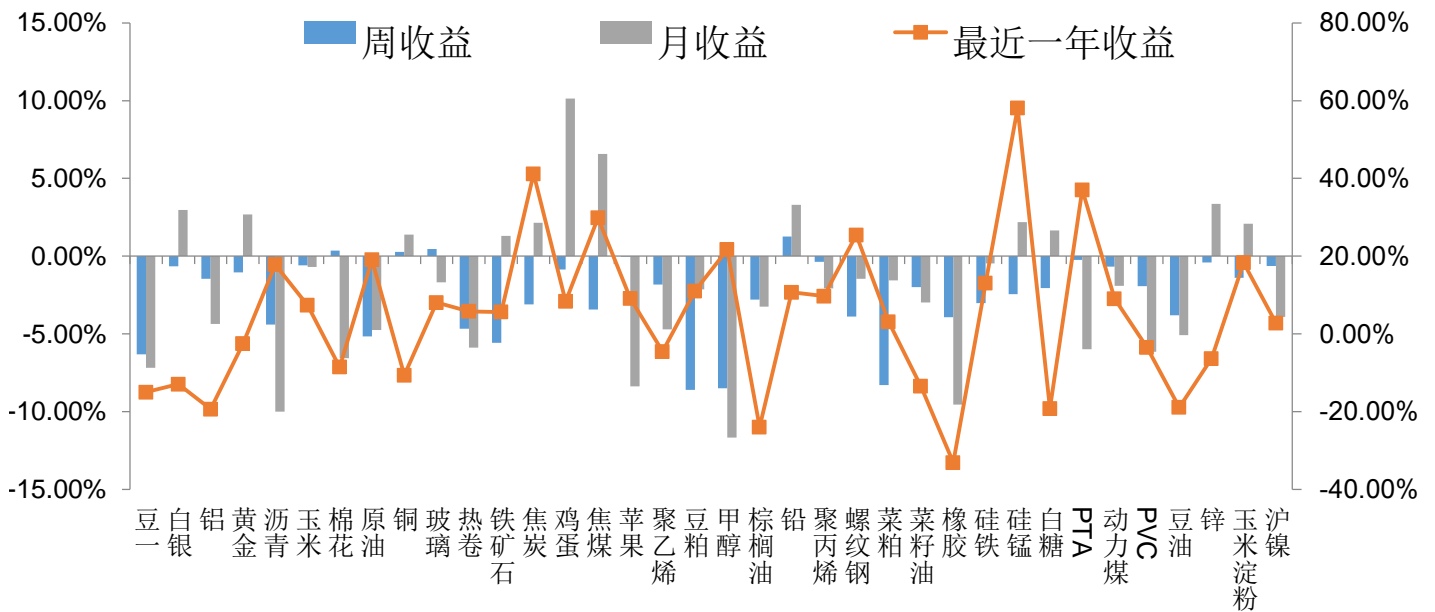
数据来源：南华研究

图2、南华商品指数与国际商品指数对比图



数据来源：南华研究

图3、主要商品近期收益图



数据来源：南华研究

**本周商品成交金额排行**

商品	本周成交金额(亿元)	上周成交金额(亿元)	环比增幅	成交金额占比
原油	9144	9829	-6.97%	10.95%
焦炭	8699	8821	-1.38%	10.42%
螺纹钢	8584	8306	3.34%	10.28%
铜	5346	4625	15.60%	6.40%
锌	5169	4802	7.63%	6.19%
豆粕	3957	3108	27.31%	4.74%

资料来源: bloomberg、南华期货研究所

**本周商品成交量排行**

商品	本周成交量(手)	上周成交量(手)	环比增幅	成交量占比
螺纹钢	20991072	20036032	4.77%	16.42%
豆粕	12508628	9373746	33.44%	9.79%
甲醇	9094738	8043634	13.07%	7.12%
PTA	7477748	5683641	31.57%	5.85%
铁矿石	6903519	5633951	22.53%	5.40%
菜粕	6545609	4561142	43.51%	5.12%

资料来源: bloomberg、南华期货研究所

**本周商品持仓量排行**

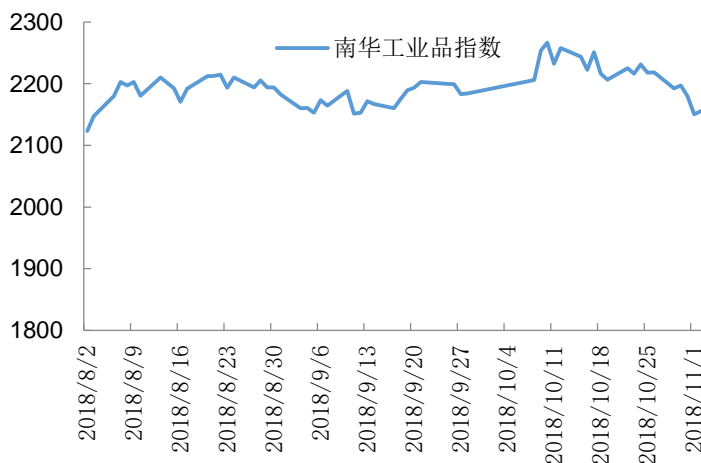
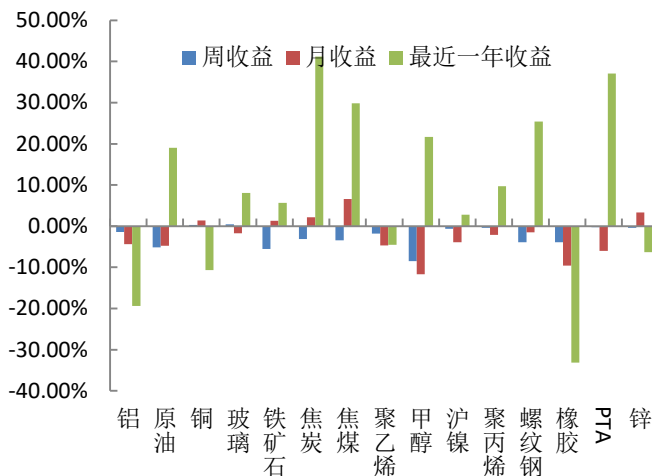
商品	本周持仓量(手)	上周持仓量(手)	环比增幅	持仓量占比
螺纹钢	17736208	17846838	-0.62%	13.22%
豆粕	15341898	17247914	-11.05%	11.43%
玉米	8337208	7925566	5.19%	6.21%
PTA	7385589	8076640	-8.56%	5.50%
菜粕	6435356	6755632	-4.74%	4.80%
豆油	6009560	6240808	-3.71%	4.48%

资料来源: bloomberg、南华期货研究所

**本周南华工业品指数市场数据**
**贡献度最大的6种商品**

本周南华工业品指数市场数据		贡献度最大的6种商品				
指标	数值	商品	本周收盘	上周收盘	涨跌幅	贡献度
本周收盘	2155.43	铁矿石	1066.75	1129.68	-5.57%	-0.59%
上周收盘	2218.53	螺纹钢	898.81	935.08	-3.88%	-0.56%
涨跌点数	-63.10	原油	1190.41	1255.30	-5.17%	-0.55%
涨跌幅	-2.84%	橡胶	291.43	303.35	-3.93%	-0.36%
商品总数	15	焦炭	1042.84	1076.18	-3.10%	-0.28%
上涨商品	2	甲醇	1013.33	1107.45	-8.50%	-0.21%
下跌商品	13					

资料来源: bloomberg、南华期货研究所

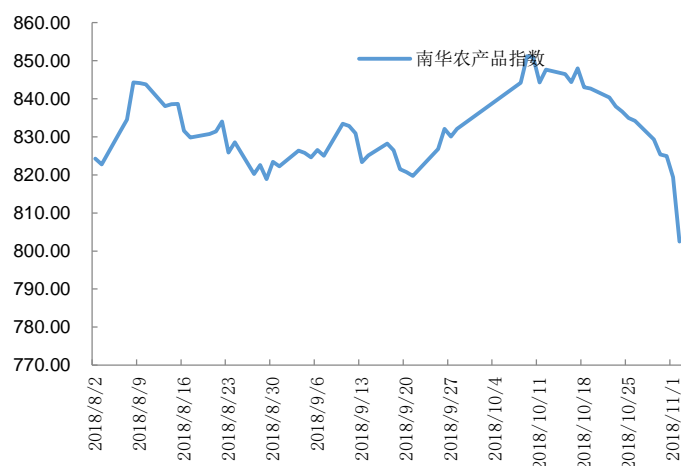
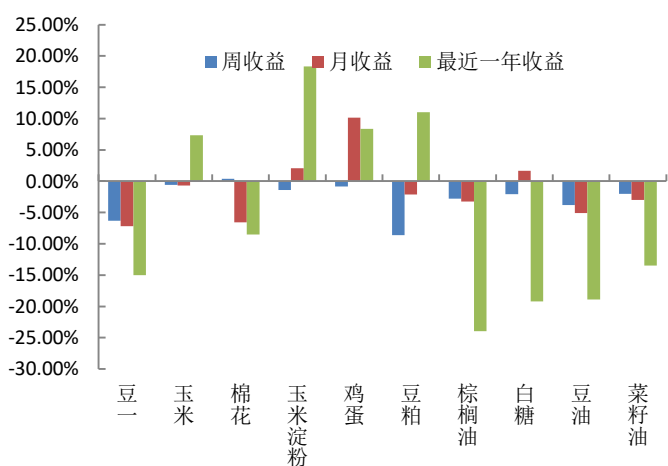
**工业品指数三个月走势图**

**构成工业品指数的品种收益**


资料来源：南华期货研究所

**本周南华农产品指数市场数据**
**贡献度最大的3种商品**

指标	数值	商品	本周收盘	上周收盘	涨跌幅	贡献度
本周收盘	802.50	商品	2188.91	2394.76	-8.60%	-1.77%
上周收盘	834.17	豆粕	900.87	961.60	-6.32%	-0.70%
涨跌点数	-31.66	豆一	744.41	773.87	-3.81%	-0.50%
涨跌幅	-3.80%					
商品总数	10					
上涨商品	1					
下跌商品	9					

资料来源：bloomberg、南华期货研究所

**农产品指数三个月走势图**

**构成农产品指数的品种收益**


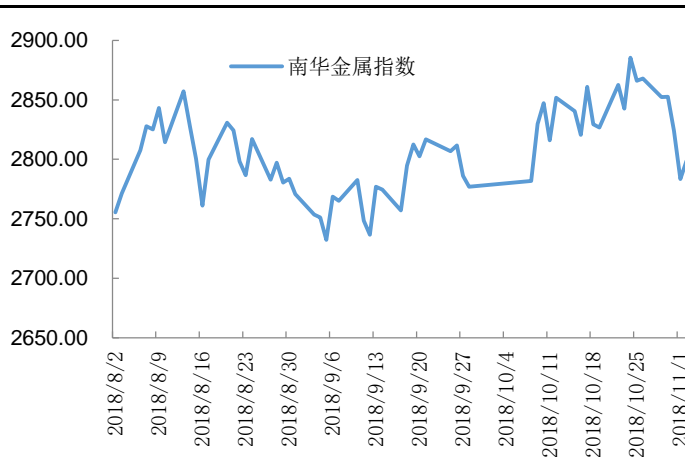
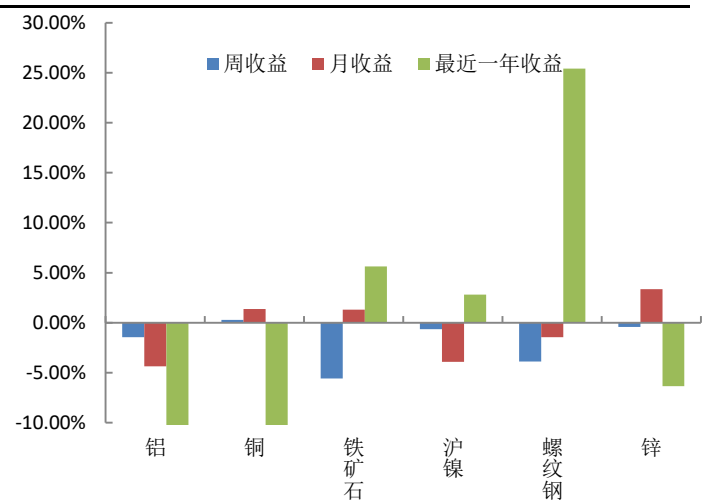
资料来源：南华期货研究所

**本周南华金属指数市场数据**

本周收盘	2798.58	商品	本周收盘	上周收盘	涨跌幅	贡献度
上周收盘	2868.06					
涨跌点数	-69.48	铁矿石	1066.75	1129.68	-5.57%	-1.29%
涨跌幅	-2.42%					
商品总数	6	螺纹钢	898.81	935.08	-3.88%	-0.97%
上涨商品	1					
下跌商品	5	铝	623.76	632.96	-1.45%	-0.13%

**贡献度最大的3种商品**

资料来源: bloomberg、南华期货研究所

**金属指数三个月走势图**

**构成金属指数的品种收益**


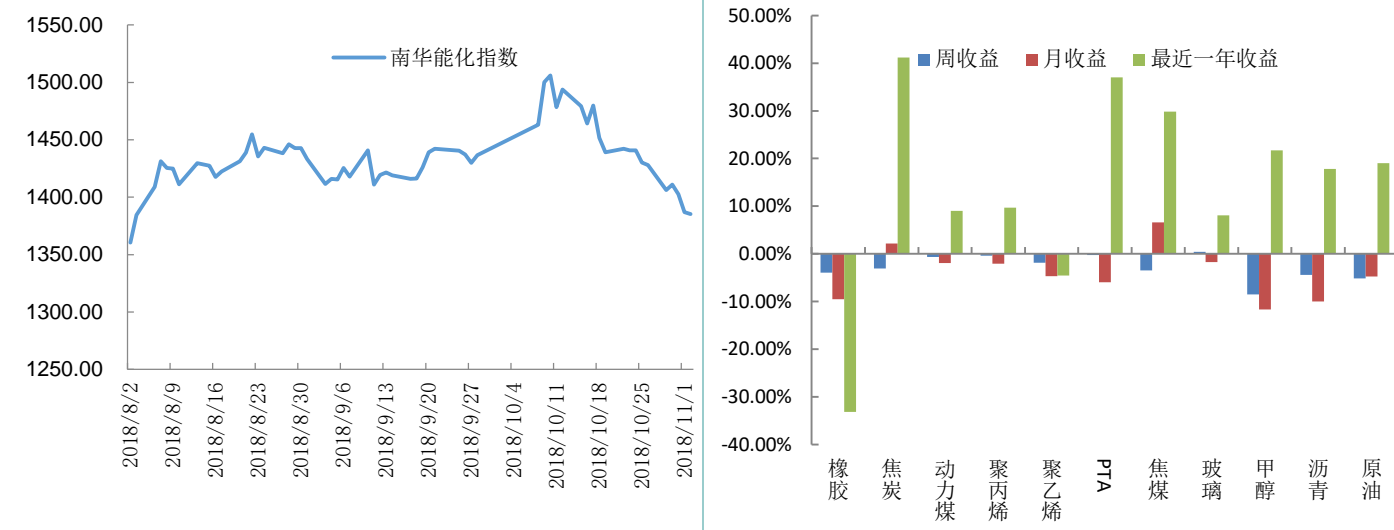
资料来源: 南华期货研究所

**本周南华能化指数市场数据**

本周收盘	1385.34	商品	本周收盘	上周收盘	涨跌幅	贡献度
上周收盘	1428.06					
涨跌点数	-42.73	原油	1190.41	1255.30	-5.17%	-0.76%
涨跌幅	-2.99%					
商品总数	11	橡胶	291.43	303.35	-3.93%	-0.76%
上涨商品	1					
下跌商品	10	焦炭	1042.84	1076.18	-3.10%	-0.49%

**贡献度最大的3种商品**

资料来源: bloomberg、南华期货研究所

**能化指数三个月走势图**
**构成能化指数的品种收益**


资料来源：南华期货研究所

注释：1. 文中的涨跌幅为(今日收盘价-昨日收盘价)与昨日收盘价的比值。

2. 文中的贡献度为涨跌幅和权重的乘积。

3. 南华商品指数剔除了商品合约换月时的价差，反映了投资商品期货的真实收益率。

4. 本文中的“一周”指的是截止目前为止的最近五个交易日。

5. 本文中成交金额和持仓金额均为名义金额。

## 南华期货分支机构

### 萧山营业部

杭州市萧山区北干街道金城路438号东南科技研发中心2101室  
电话: 0571-83869601

### 台州营业部

台州市经济开发区东商务区巨鼎国际商厦203室  
电话: 0576-88539900

### 温州营业部

浙江省温州市车站大道2号华盟商务广场1801  
电话: 0577-89971808

### 宁波分公司

宁波市海曙区和义路77号901、902  
电话: 0574-87280438

### 宁波营业部

浙江省宁波市和义路77号汇金大厦9楼  
电话: 0574-87274729

### 慈溪营业部

慈溪市浒山街道开发大道1277号香格大厦7楼  
电话: 0574-63925104

### 嘉兴营业部

嘉兴市中山路133号综合大楼东五楼  
电话: 0573-82153186

### 绍兴营业部

绍兴市越城区昆仑商务中心1幢1单元3101室  
电话: 0575-85095807

### 成都营业部

四川省成都市高新区天府大道北段1700号1栋2单元12层1209号  
电话: 028-86532609

### 兰州营业部

甘肃省兰州市城关区张掖路街道酒泉路437-451号金地商务大厦11楼001号  
电话: 0931-8805351

### 大连营业部

大连市沙河口区会展路129号大连国际金融中心A座大连期货大厦第34层3401、3410号  
电话: 0411-39048000

### 北京分公司

北京市西城区宣武门外大街28号2幢B803、B805室  
电话: 010-63155309

### 北京营业部

北京市西城区宣武门外大街28号2幢B801、B802、B608、B609室  
电话: 010-63161286

### 哈尔滨营业部

哈尔滨市香坊区中山路93号801、802、810室  
电话: 0451-58896600

### 郑州营业部

郑州市商务外环路30号期货大厦1306室  
电话: 0371-65613227

### 青岛营业部

青岛市闽江路2号1单元2501室  
电话: 0532-80798985

### 沈阳营业部

沈阳市沈河区北站路51号闽商总部大厦15层C室  
电话: 024-22566699

### 天津营业部

天津市河西区友谊路与平交道交口东南侧大安大厦A座1003  
电话: 022-28378072

### 上海分公司

上海浦东新区芳甸路1155号嘉里城801-802单元  
电话: 021-20220312、021-50431979

### 上海芳甸路营业部

上海浦东新区芳甸路1155号嘉里城803-804单元  
电话: 021-20220312、021-50431979

### 上海虹桥路营业部

上海市虹桥路663号1楼、7楼  
电话: 021-52586179

### 深圳分公司

深圳市福田区金田路4028号荣超经贸中心2701、2702室  
电话: 0755-82577529

### 深圳营业部

深圳市福田区金田路4028号荣超经贸中心2703、2705室  
电话: 0755-82577909

### 广州营业部

广州市天河区珠江新城花城大道68号环球都会广场2008单元  
电话: 020-38810969

### 芜湖营业部

芜湖市镜湖区伟星时代金融中心1002室  
电话: 0553-3880212

### 重庆营业部

重庆市江北区建新南路1号20-2、20-3  
电话: 023-62611588

### 永康营业部

永康市丽州中路63号11楼  
电话: 0579-89292777

**太原营业部**

太原市迎泽区解放南路2号山西景峰国际商务大厦8层805室  
电话：0351-2118018

**余姚营业部**

余姚市城区余姚中国塑料城国际商务中心3幢102室  
电话：0574-62509011

**普宁营业部**

广东省普宁市中信华府南向门市东起3至8间首层至二层  
电话：0663-2663855

**桐乡营业部**

浙江省桐乡市梧桐街道凤鸣路1048号一层、七层  
电话：

**舟山营业部**

浙江省舟山市定海临城街道翁山路555号交易中心大楼三层  
3232、3233、3234、3235室  
电话：0580-8125381

**苏州营业部**

苏州工业园区苏惠路88号环球财富广场1幢2909室  
电话：0512-87660825

**南通营业部**

江苏省南通市南大街89号总部大厦六层603、604室  
电话：0513-89011168

**厦门营业部**

厦门市思明区鹭江道96号之二砖石海岸B栋1903单元  
电话：0592-2120291

**汕头营业部**

汕头市龙湖区金砂路103号星光华庭商铺112、212号房复式  
电话：0754-89980339

**南昌营业部**

江西省南昌市红谷滩新区中央广场B区准甲办公室1405室（第14层）  
电话：0791-83828829

**义乌营业部**

浙江省义乌市宾王路208号2楼  
电话：0574-85201116



## 免责声明

本报告中的信息均来源于已公开的资料，尽管我们相信报告中资料来源的可靠性，但我们对这些信息的准确性及完整性不作任何保证。也不保证我公司所做出的意见和建议不会发生任何的变更，在任何情况下，我公司报告中的信息和所表达的意见和建议以及所载的数据、工具及材料均不能作为您所进行期货买卖的绝对依据。由于报告在编写时融入了该分析师个人的观点和见解以及分析方法，如与南华期货公司发布的其他信息有不一致及有不同的结论，未免发生疑问，本报告所载的观点并不代表了南华期货公司的立场，所以请谨慎参考。我公司不承担因根据本报告所进行期货买卖操作而导致的任何形式的损失。

另外，本报告所载资料、意见及推测只是反映南华期货公司在本报告所载明的日期的判断，可随时修改，毋需提前通知。未经南华期货公司允许批准，本报告内容不得以任何范式传送、复印或派发此报告的材料、内容或复印本予以任何其他人，或投入商业使用。如遵循原文本意的引用、刊发，需注明出处“南华期货公司”，并保留我公司的一切权利。