



玉米期现货齐涨

Bigger mind, Bigger future™
智慧创造未来

南华期货研究所

李宏磊 0451-82331166

lihonglei@nawaa.com

投资咨询证书: Z0011915

徐明 0451-82331166

xuming@nawaa.com

投资咨询证书: Z0000399

本周要点

玉米现货市场方面，东北地区玉米价格暂时稳定，黑龙江哈尔滨收购价1500-1560元/吨，大连港平仓价1745-1755元/吨。

本周华北玉米开始涨价，基层惜售情绪浓厚，多待价而沽，在普遍看好后市粮价的情况下，日常供应量有限，供需处于紧平衡状态，预计短期华北玉米收购价格有望继续上涨。

有关东北玉米深加工企业采购补贴政策即将下达的传闻再起，市场消息称，补贴金额预计为去年的50%，即黑龙江省150元/吨，吉林省100元/吨。此消息一出，似乎是一支收购的“强心剂”。

从期货市场的走势看，玉米1805合约本周呈现高位震荡的走势，周初期价小幅下挫后，之后震荡走高。周四期价也以创本年新高点的价格，即1837元开盘，虽然高点未能坚守，之后价格有所回调，但是目前期价上升的趋势仍保持完好。下周建议关注20日线附近的支撑。前期多单依托20日线持有。

本周鸡蛋价格8.68元/公斤，较上周下跌0.73%。本周鸡蛋价格以稳中小幅偏弱运行为主。近段时间鸡蛋终端消费一般，蛋商采购偏谨慎，产区库存压力渐显，我们认为鸡蛋价格短期将继续以震荡调整为主，仍有小幅走弱的可能。9S中国饲料行业信息网-立足饲料，服务畜牧

本周鸡蛋1805合约周线震荡收星。周一、周二收小阴线，周三、周四、周五以阳线报收。目前期价运行在布林轨道中轨，多头趋势较为明显。现货方面，本周鸡蛋价以稳中小幅偏弱调整。预计短期期价回落至中期上升通道下轨处面临突破，建议短线波段思路操作。

1. 玉米市场关注焦点

1.1 现货报价

玉米现货市场方面，东北地区玉米价格暂时稳定，黑龙江哈尔滨收购价 1500-1560 元/吨，吉林长春收购价 1550-1610 元/吨；华北地区玉米价格暂时稳定，山东济宁收购价 1670-1690 元/吨，河北石家庄收购价 1690-1710 元/吨；北方港口玉米价格稳定运行，大连港平仓价 1745-1755 元/吨。南方港口玉米价格维持稳定，广州蛇口港成交价 1900-1920 元/吨。南方销区玉米价格维持稳定，浙江杭州到站价 1820-1860 元/吨。

1.2 现货市场动态

1. 华北玉米开始涨价：本周初，华北地区深加工企业玉米收购价延续涨势，其中德瑞淀粉收购价每吨 1740 元，上涨 30 元，寿光金玉玉米每吨 1746 元，上涨 10 元，诸城兴贸每吨 1790 元，上涨 10 元，盛泰药业每吨 1766 元，上涨 8 元，沂水大地每吨 1754 元，上涨 10 元。淀粉价格上涨以及东北地区玉米持续上涨是带动华北地区玉米收购价上涨的重要原因。目前华北基层惜售情绪浓厚，多待价而沽，在普遍看好后市粮价的情况下，日常供应量有限，供需处于紧平衡状态，近期淀粉市场回暖，加上局部限产担忧，下游提货积极，对玉米价格有一定积极刺激，预计短期华北玉米收购价格有望继续上涨。

2. 销区玉米市场较为温和：前期受东北玉米价格上涨的成本传导影响，目前南通港报价已至 1900 元/吨，河南郑州某大型饲料企业东北玉米到厂价涨 20 元/吨，在 1920 元/吨，江苏常州某饲企玉米到厂价已至 1940 元/吨。东北玉米价格的持续上涨，导致企业成本压力较大，部分库存充足饲企有停收观望意愿，另有部分饲企转收安徽玉米，目前安徽玉米到常州饲企到厂价为 1840 元/吨，成本占优势。另有部分企业在不得已情况下开始调整配方，以降低玉米使用比例。预计短期销区粮价将维持强势。

3. 传闻深加工企业补贴将下达：近日，有关东北玉米深加工企业采购补贴政策即将下达的传闻再起，市场消息称，补贴金额预计为去年的 50%，即黑龙江省 150 元/吨，吉林省 100 元/吨。此消息一出，似乎是一支收购的“强心剂”，个别深加工企业继续提价 100 元/吨。近段时间，华北玉米淀粉现货受成本支撑，价格波动较小，吉林企业每生产 1 吨玉米淀粉理论盈利约 143 元/吨，山东企业每生产 1 吨玉米淀粉亏损约 24 元/吨。冬季酒精需求旺季和厂家供应偏紧，支撑玉米酒精价格强势，黑龙江西部每生产 1 吨玉米酒精理论盈利约 1235 元/吨。从当前我国东北深加工企业大多盈利的状态来看，补贴将至或为利润再添“一把火”。当然东北玉米收购补贴有望下达的传闻有待验证。

1.3 现货市场分析

从玉米现货市场的情况看，本周华北地区现货价格也出现同步上涨的态势，目前呈现东北、华北现货价格双双上涨的格局。今年，收购主体的多元化是支撑价格走强的一大原因。东北深加工企业、南方饲料企业和贸易商集中采购，导致整个东北玉米收购进度同比偏快。同时，今年东北玉米品质上乘也为有余粮的农户惜售提供了有利条件。

从比价关系来看，随着当前东北玉米价格的连续攀升，其价格水平已与华北粮价差不多，导致华北玉米价格获得支撑。此外，本周玉米深加工企业补贴政策的传闻也为玉米市场注入“强心剂”，虽然补贴地域缩减、补贴价格减半，但市场心理预期对于玉米需求的提振较为明显，价格支撑作用明显。

1.4 期货市场分析

从期货市场的走势看，玉米 1805 合约本周呈现高位震荡的走势，周初期价小幅下挫后，之后震荡走高。周四期价也以创本年新高点的价格，即 1837 元开盘，虽然高点未能坚守，之后价格有所回调，但是目前期价上升的趋势仍保持完好。下周建议关注 20 日线附近的支撑。前期多单依托 20 日线持有。玉米淀粉 1805 合约本周期价探底回升，周一期价触及 20 日线后企稳反弹，随后的四个交易日期价震荡走高，目前看，20 日线处的支撑作用明显。操作上，前期多单依托 20 日线持有。

图 1.1：玉米现货、期货价格及基差（单位：元/吨）

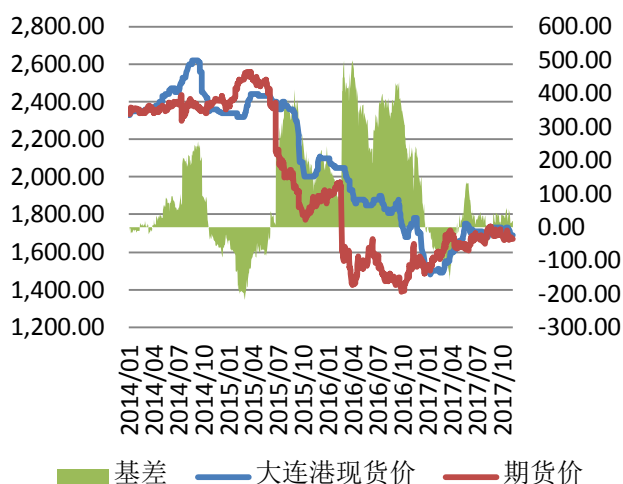
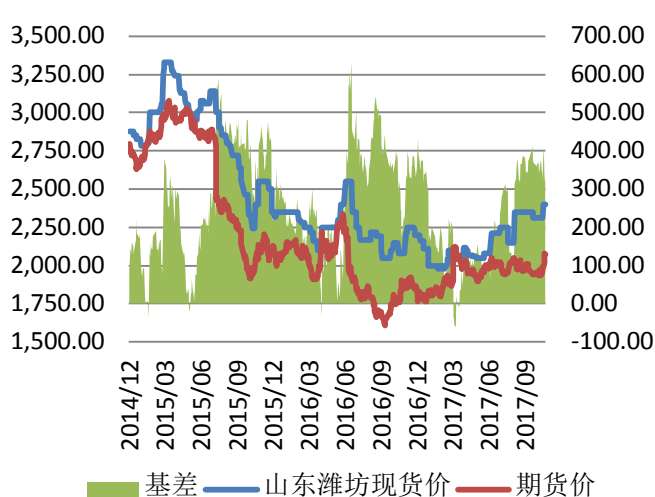


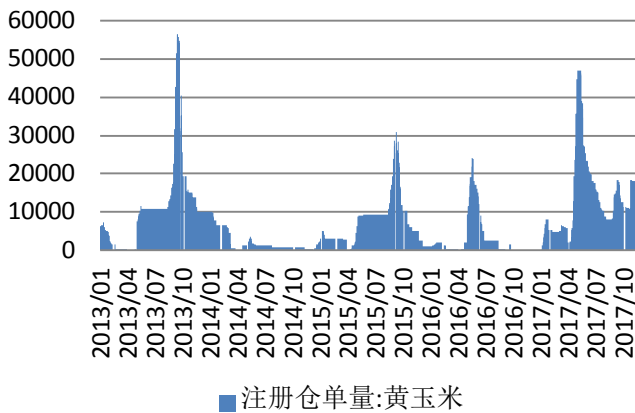
图 1.2：玉米淀粉现货、期货价格及基差（单位：元/吨）



资料来源：WIND 南华研究

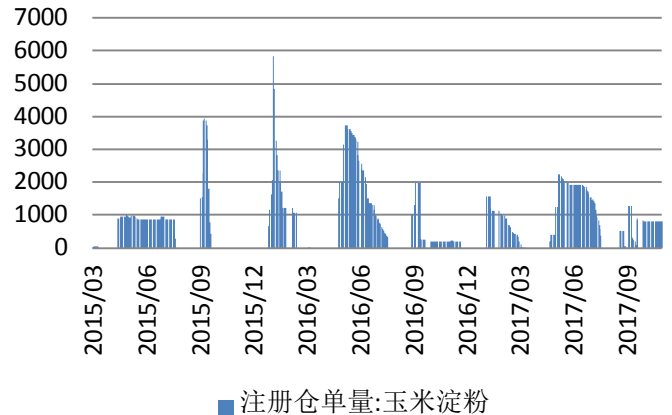
资料来源：WIND 南华研究

图 1.3 玉米注册仓单（单位：手）



资料来源：WIND 南华研究

图 1.4 玉米淀粉注册仓单（单位：手）



资料来源：WIND 南华研究

图 1.5 玉米 1801 合约走势图



资料来源：WIND 南华研究

图 1.6 玉米淀粉 1801 合约走势图



资料来源：WIND 南华研究

2. 鸡蛋行情分析

2.1 期货走势分析

鸡蛋 1805 合约周线震荡收星。周一、周二收小阴线，周三、周四、周五以阳线报

收。目前期价运行在布林轨道中轨,多头趋势较为明显。现货方面,本周鸡蛋价以稳中小幅偏弱调整。预计短期期价回落至中期上升通道下轨处面临突破,建议短线波段思路操作。

2.2 鸡蛋现货分析

全国鸡蛋价格继续稳中回落调整,产区价格逐渐跌破四元,养殖户多有低价惜售心理,而市场走货未见好转迹象;销区方面到货量正常,市场走货速度不快,短线行情或维持稳中偏弱态势。

主产区:河北地区鸡蛋价格稳中走低,降幅在 0.03-0.11 元/斤,主流价格降至 4.04-4.29 元/斤,货源供应正常,市场走货速度平平,短线行情仍存落价风险;河南地区鸡蛋价格稳落同行,主流价格在 4.05-4.25 元/斤,养殖户出货意愿不强,经销商多按需采购,短线行情不容乐观;山东地区鸡蛋价格落价为主,低价区菏泽降至 4.04 元/斤,高价区青岛在 4.40 元/斤,货源供应充足,下游接货速度平平,短线行情或弱势运行;江苏地区鸡蛋价格受周边落价影响,走低 0.03-0.10 元/斤,均价降至 4.21 元/斤,市场供需一般,短线行情难稳易落;湖北地区鸡蛋价格降势蔓延,极少数地区维稳,货源供应多,市场走货慢,短线业者多看空。

陕西和山西地区今日蛋价稳落兼有,主流价格分别调整至 4.25-4.80 元/斤、4.00-4.35 元/斤,蛋商收货意愿不强,走货速度一般,短线行情或弱势发展;湖南地区鸡蛋价格继续下滑,主流价格降至 208 元/件;安徽地区今日蛋价普遍下降,最高价降至 4.80 元/斤,最低价降至 4.10 元/斤,养殖户低价惜售,走货不畅,后市行情不容乐观;内蒙古和天津地区鸡蛋价格稳中回落,均价分别降至 4.24 元/斤、4.21 元/斤,货源正常,走货不快,近期行情多受北京影响;浙江地区今日蛋价除温州外都有下滑,降幅在 0.05 元/斤;东北三省鸡蛋价格稳中下降,降幅在 0.10-0.20 元/斤,黑吉辽主流价格分别调整至 3.70-4.20 元/斤、4.00-4.60 元/斤、3.95-4.80 元/斤,市场走货不快,短线行情多看销区。

主销区:北京地区蛋价普遍稳定,主流价格维持在 195 元/件,到货尚可,走货迟缓,短线行情或弱势发展;上海地区鸡蛋价格普遍下滑,红蛋主流价格降至 4.36 元/斤,粉蛋主流价格降至 5.00 元/斤,销量一般,业者操作需谨慎;福建地区蛋价普遍稳定,均价依旧为 5.06 元/斤;广东地区鸡蛋价格稳中下降,降幅在 0.05-0.17 元/斤,到货及走货情况较为一般,业者不看好后市。

2.3 鸡苗价格走势分析:

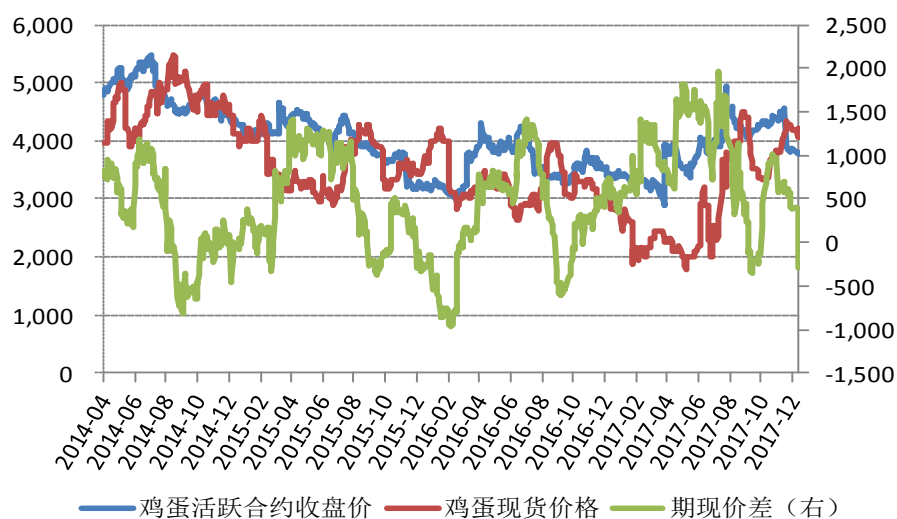
本周白羽肉毛鸡价格 8.40 元/公斤,较上周下跌 2.56%。本周白羽肉毛鸡价格主要以震荡调整为主,周度均价呈现弱势。近期肉类终端消费不如预期,支撑力度偏弱,价格稳中走弱,在供应端未大量出货之前,白羽肉毛鸡价格将多保持稳中窄幅调整。

本周白羽肉鸡苗价格 2.16 元/羽,较上周下跌 31.38%。本周白羽肉鸡苗价格连续呈现大幅跌势。春节逐渐临近,集中补栏已结束,养殖户补栏偏谨慎,补栏不积极,鸡苗“有价无市”,苗价跌势难改,至今已跌破 2 元/羽。

2.4 淘汰鸡价格走势分析:

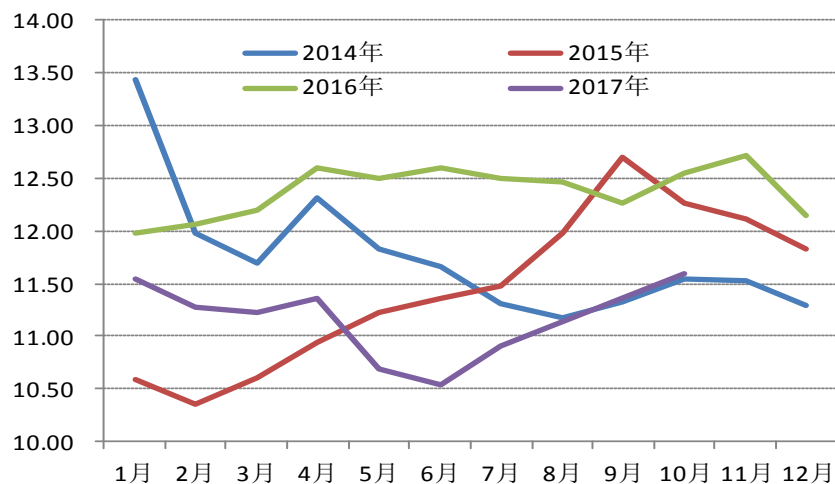
本周淘汰蛋毛鸡价格 9.57 元/公斤，较上周下跌 3.75%。本周淘汰蛋毛鸡价格整体延续稳中走跌。近期蛋价持续小幅走弱，养殖户淘汰心理增强，市场供应相对增加，但由于购销无明显提振，短期内淘汰蛋毛鸡价格或将继续窄幅走弱。

图 2.1.1: 鸡蛋期现价差 (单位: 元/500kg)



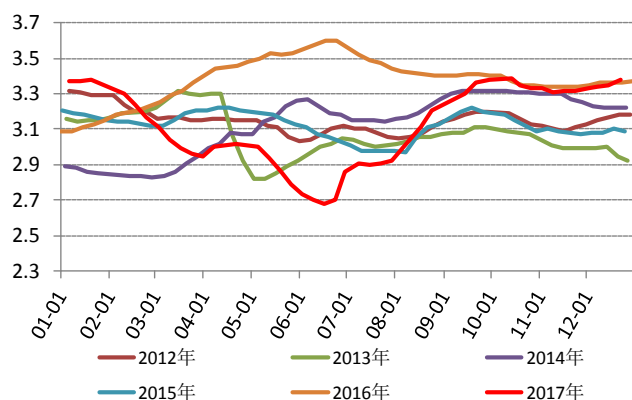
资料来源: WIND 南华研究

图 2.2.1: 产蛋鸡存栏量 (单位: 亿只)



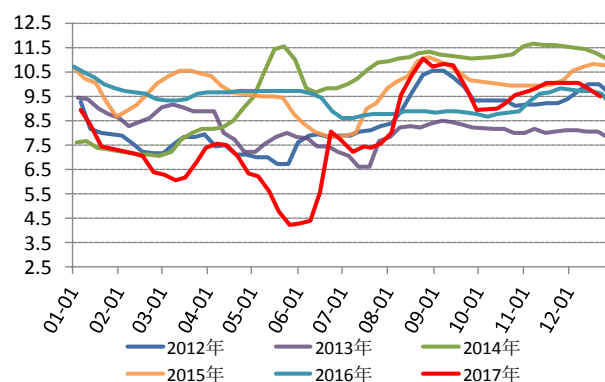
资料来源: WIND 南华研究

图 2.2.2: 蛋鸡苗价格 (单位: 元/羽)



资料来源: WIND 南华研究

图 2.2.3: 淘汰鸡价格 (单位: 元/斤)



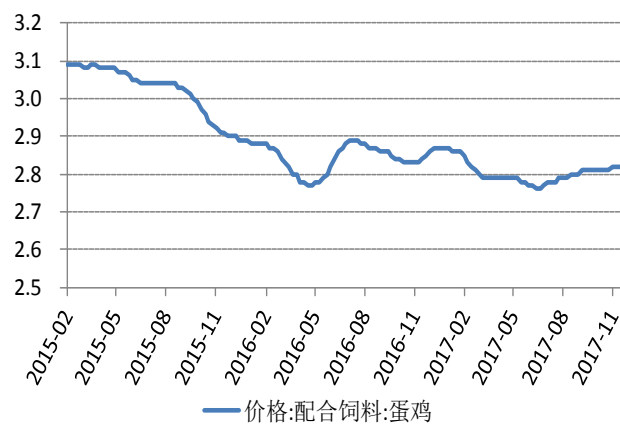
资料来源: WIND 南华研究

图 2.2.4: 豆粕、玉米的价格 (单位: 元/吨)



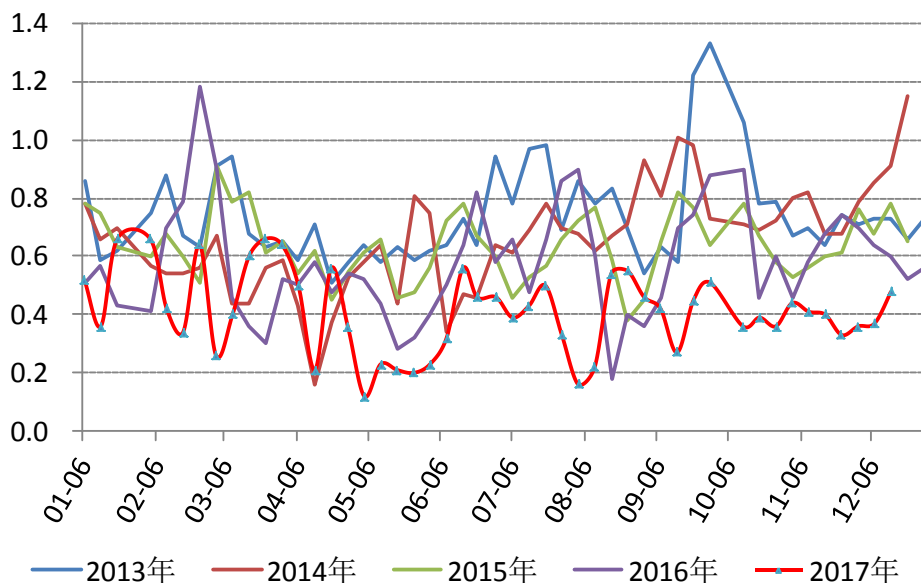
资料来源: WIND 南华研究

图 2.2.5: 蛋鸡配合饲料的价格 (单位: 元/斤)



资料来源: WIND 南华研究

图 2.2.6 鸡蛋流通价差（单位：元/公斤）



资料来源：wind & 南华研究

图 2.2.7：蛋鸡养殖利润（单位：元/羽）



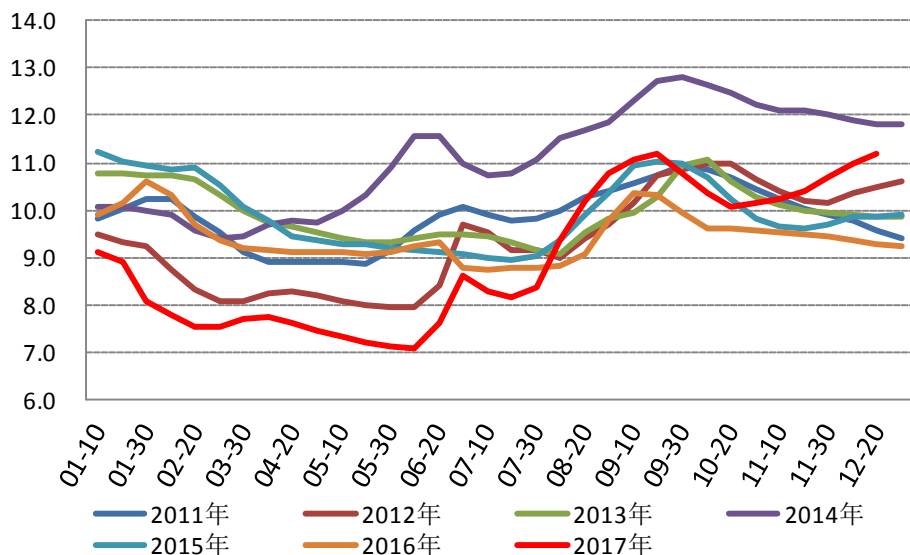
资料来源：WIND 南华研究

图 2.2.8：鸡蛋成本预估价（单位：元/斤）



资料来源：WIND 南华研究

图 2.2.9：蛋鸡价格周期性特点（单位：元/公斤）



资料来源：WIND 南华研究

图 2.2.10 鸡蛋期货主力合约走势：



资料来源：博易大师 南华研究

南华期货分支机构

萧山营业部

杭州市萧山区北干街道金城路 438 号东南科技研发中心 2101 室
电话: 0571-83869601

台州营业部

台州市经济开发区东商务区巨鼎国际商厦 203 室
电话: 0576-88539900

温州营业部

浙江省温州市车站大道 2 号华盟商务广场 1801
电话: 0577-89971808

宁波分公司

宁波市海曙区和义路 77 号 901、902
电话: 0574-87280438

宁波营业部

浙江省宁波市和义路 77 号汇金大厦 9 楼
电话: 0574-87274729

慈溪营业部

慈溪市浒山街道开发大道 1277 号香格大厦 7 楼
电话: 0574-63925104

嘉兴营业部

嘉兴市中山路 133 号综合大楼东五楼
电话: 0573-82153186

绍兴营业部

绍兴市越城区昆仑商务中心 1 幢 1 单元 3101 室
电话: 0575-85095807

成都营业部

四川省成都市高新区天府大道北段 1700 号 1 栋 2 单元 12 层 1209 号
电话: 028-86532609

兰州营业部

甘肃省兰州市城关区张掖路街道酒泉路 437-451 号
金地商务大厦 11 楼 001 号
电话: 0931-8805351

大连营业部

大连市沙河口区会展路 129 号大连国际金融中心 A 座
大连期货大厦第 34 层 3401、3410 号
电话: 0411-39048000

北京分公司

北京市西城区宣武门外大街 28 号 2 幢 B803、B805 室
电话: 010-63155309

北京营业部

北京市西城区宣武门外大街 28 号 2 幢 B801、B802、B608、B609 室
电话: 010-63161286

哈尔滨营业部

哈尔滨市香坊区中山路 93 号 801、802、810 室
电话: 0451-58896600

郑州营业部

郑州市商务外环路 30 号期货大厦 1306 室
电话: 0371-65613227

青岛营业部

青岛市闽江路 2 号 1 单元 2501 室
电话: 0532-80798985

沈阳营业部

沈阳市沈河区北站路 51 号闽商总部大厦 15 层 C 室
电话: 024-22566699

天津营业部

天津市河西区友谊路与平交道交口东南侧 大安大厦 A 座 1003
电话: 022-28378072

上海分公司

上海浦东新区芳甸路 1155 号嘉里城 801-802 单元
电话: 021-20220312、021-50431979

上海芳甸路营业部

上海浦东新区芳甸路 1155 号嘉里城 803-804 单元
电话: 021-20220312、021-50431979

上海虹桥路营业部

上海市虹桥路 663 号 1 楼、7 楼
电话: 021-52586179

深圳分公司

深圳市福田区金田路 4028 号荣超经贸中心 2701、2702 室
电话: 0755-82577529

深圳营业部

深圳市福田区金田路 4028 号荣超经贸中心 2703、2705 室
电话: 0755-82577909

广州营业部

广州市天河区珠江新城花城大道 68 号环球都会广场 2008 单元
电话: 020-38810969

芜湖营业部

芜湖市镜湖区伟星时代金融中心 1002 室
电话: 0553-3880212

重庆营业部

重庆市江北区建新南路 1 号 20-2、20-3
电话: 023-62611588

永康营业部

永康市丽州中路 63 号 11 楼
电话: 0579-89292777

太原营业部

太原市迎泽区解放南路 2 号山西景峰国际商务大厦 8 层 805 室
电话：0351-2118018

余姚营业部

余姚市城区余姚中国塑料城国际商务中心 3 幢 102 室
电话：0574-62509011

普宁营业部

广东省普宁市中信华府南向门市东起 3 至 8 间首层至二层
电话：0663-2663855

桐乡营业部

浙江省桐乡市梧桐街道凤鸣路 1048 号一层、七层
电话：

舟山营业部

浙江省舟山市定海临城街道翁山路 555 号交易中心大楼三层
3232、3233、3234、3235 室
电话：0580-8125381

苏州营业部

苏州工业园区苏惠路 88 号环球财富广场 1 幢 2909 室
电话：0512-87660825

南通营业部

江苏省南通市南大街 89 号总部大厦六层 603、604 室
电话：0513-89011168

厦门营业部

厦门市思明区鹭江道 96 号之二砖石海岸 B 栋 1903 单元
电话：0592-2120291

汕头营业部

汕头市龙湖区金砂路 103 号星光华庭商铺 112、212 号房复式
电话：0754-89980339

南昌营业部

江西省南昌市红谷滩新区中央广场 B 区准甲办公室 1405 室（第 14 层）
电话：0791-83828829

义乌营业部

浙江省义乌市宾王路 208 号 2 楼
电话：0574-85201116

免责声明

本报告中的信息均来源于已公开的资料，尽管我们相信报告中资料来源的可靠性，但我公司对这些信息的准确性及完整性不作任何保证。也不保证我公司所做出的意见和建议不会发生任何的变更，在任何情况下，我公司报告中的信息和所表达的意见和建议以及所载的数据、工具及材料均不能作为您所进行期货买卖的绝对依据。由于报告在编写时融入了该分析师个人的观点和见解以及分析方法，如与南华期货公司发布的其他信息有不一致及有不同的结论，未免发生疑问，本报告所载的观点并不代表了南华期货公司的立场，所以请谨慎参考。我公司不承担因根据本报告所进行期货买卖操作而导致的任何形式的损失。

另外，本报告所载资料、意见及推测只是反映南华期货公司在本报告所载明的日期的判断，可随时修改，毋需提前通知。未经南华期货公司允许批准，本报告内容不得以任何范式传送、复印或派发此报告的材料、内容或复印本予以任何其他人，或投入商业使用。如遵循原文本意的引用、刊发，需注明出处“南华期货公司”，并保留我公司的一切权利。



公司总部地址：杭州西湖大道 193 号定安名都 3 层邮编：31002

全国统一客服热线：400 8888 910

网址：www.nanhua.net