

期权日报 (2021/10/15)

金融期权波动率每日观察

品种	隐含波动率	20 日历史波动率	隐历差	110IV/90IV	近月 IV/次近月 IV
50ETF	17.01%	16.50%	0.51%	0.85	0.92
沪深 300	15.69%	13.67%	2.02%	0.81	0.91
上交所 300ETF	16.15%	12.98%	3.17%	0.89	0.87
深交所 300ETF	16.19%	14.57%	1.62%	0.90	0.97

商品期权波动率每日观察

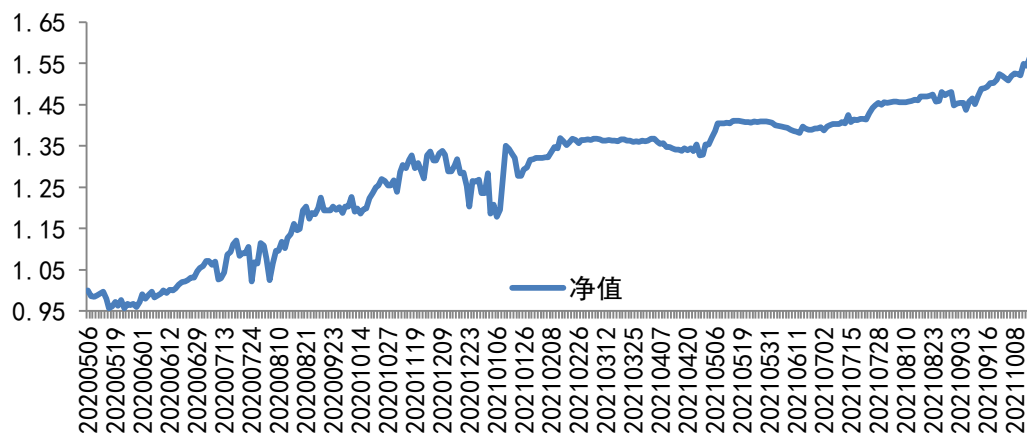
品种	隐含波动率	20 日历史波动率	110IV/90IV	隐历差
豆粕	21.40%	16.89%	1.00	4.51%
玉米	13.61%	15.25%	0.99	-1.64%
铁矿石	49.27%	58.16%	1.00	-8.89%
白糖	14.78%	14.69%	0.93	0.09%
棉花	22.53%	44.55%	0.92	-22.02%
PTA	26.33%	34.19%	1.10	-7.86%
铜	27.90%	53.80%	1.06	-25.90%
橡胶	19.33%	21.06%	1.32	-1.73%
黄金	23.98%	21.17%	1.00	2.81%

一、期权策略跟踪

行情判断：50ETF 震荡偏强

期权持仓：卖出一手 50ETF 沽 11 月 3.1 认沽期权；买入一手 50ETF 沽 11 月 3.0 认沽期权

图 1.1：期权策略表现：

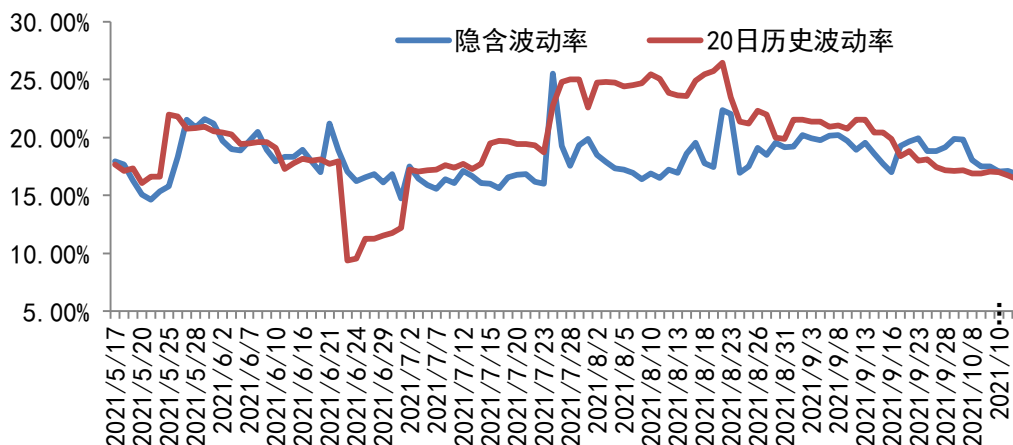


资料来源：南华研究

二、金融期权数据

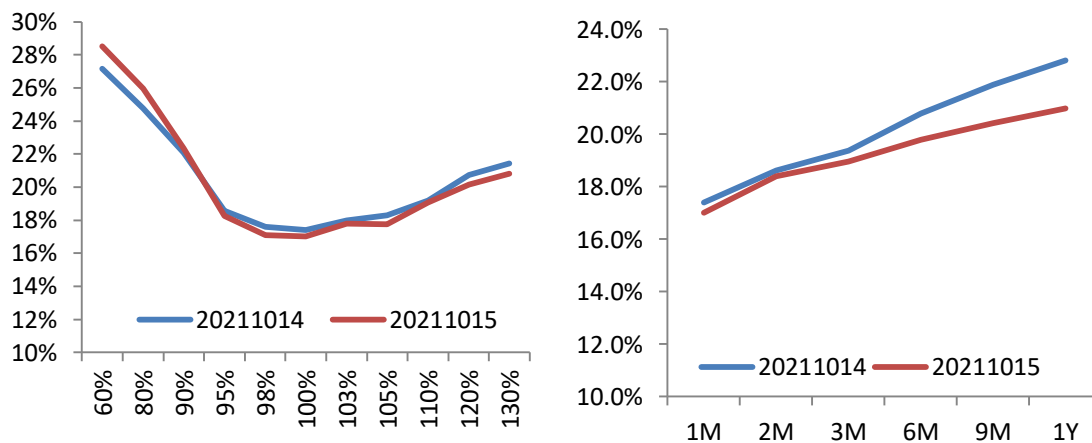
今日波动率小幅下降。金融期权波动率偏度整体变化不大。我们再看波动率期限结构，金融期权近月隐含波动率低于远月隐含波动率，表明期权市场预期股市波动将平稳。南华50ETF期权波动率指数是21.83，南华沪深300期权波动率指数是21.73，南华波动率指数小幅下降，股市震荡上行，预期市场短期震荡偏强，建议投资者构建认沽牛市价差组合。

图 2.1：50ETF 期权隐含波动率与历史波动率：



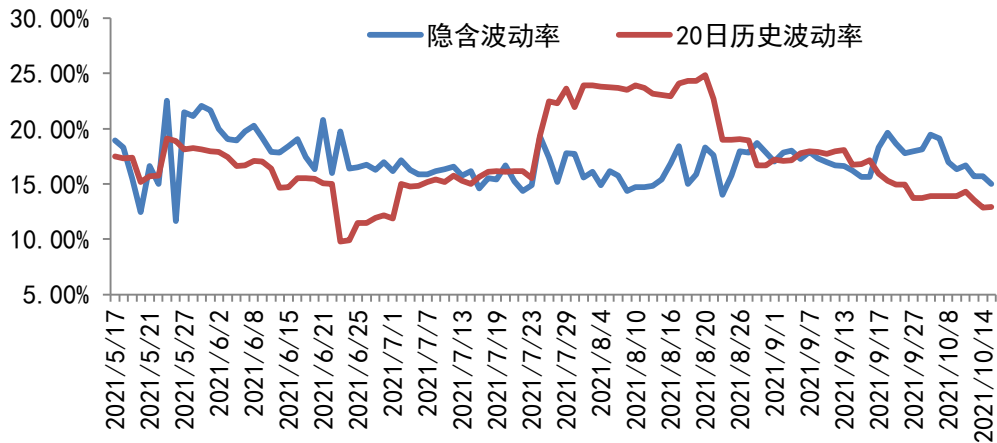
资料来源：wind、南华研究

图 2.2：50ETF 期权波动率偏度与期限结构：



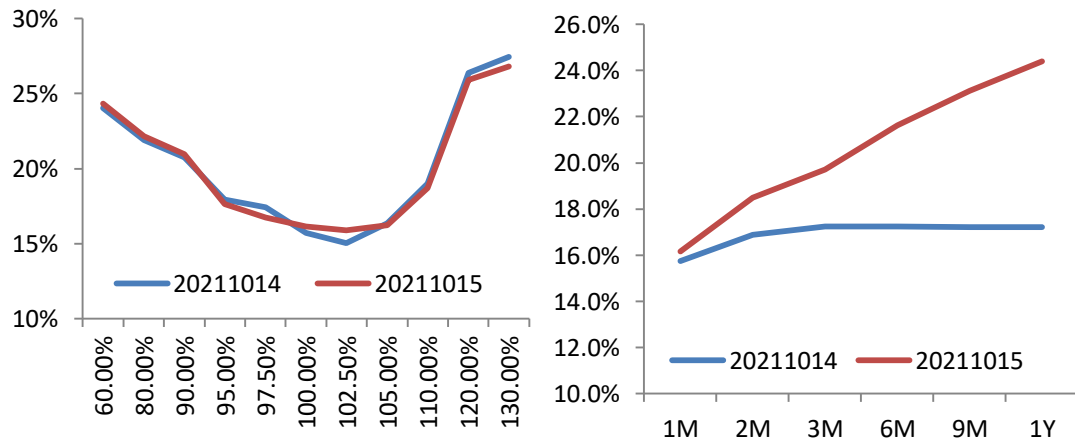
资料来源：wind、南华研究

图 2.3：华泰柏瑞 300ETF 期权隐含波动率与历史波动率：



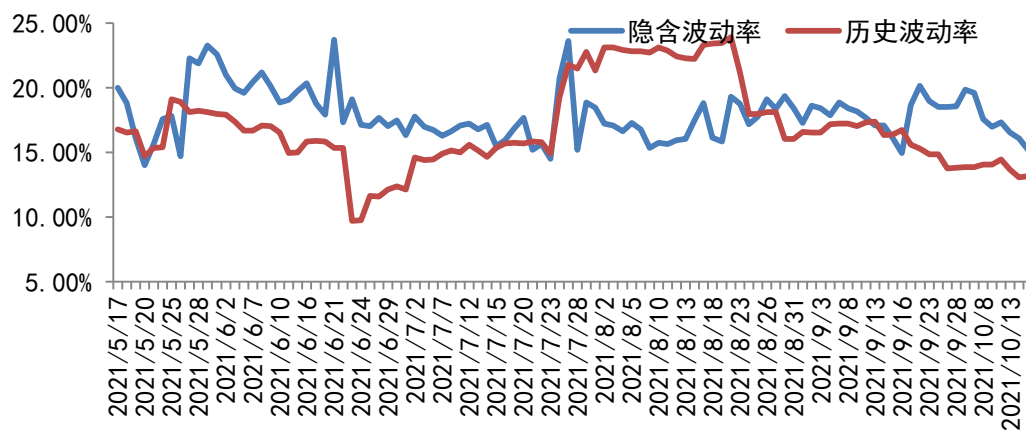
资料来源：wind、南华研究

图 2.4：华泰柏瑞 300ETF 期权波动率偏度与期限结构：



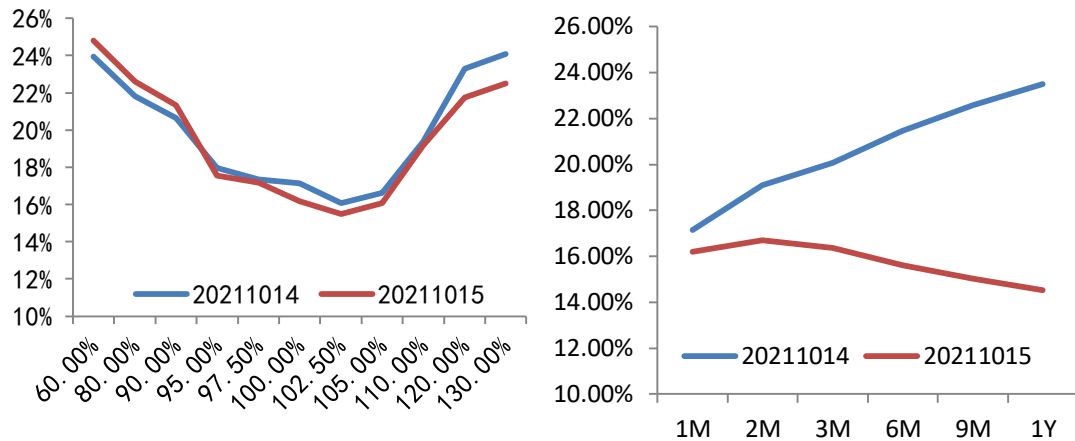
资料来源：wind、南华研究

图 2.5：嘉实 300ETF 期权隐含波动率与历史波动率：



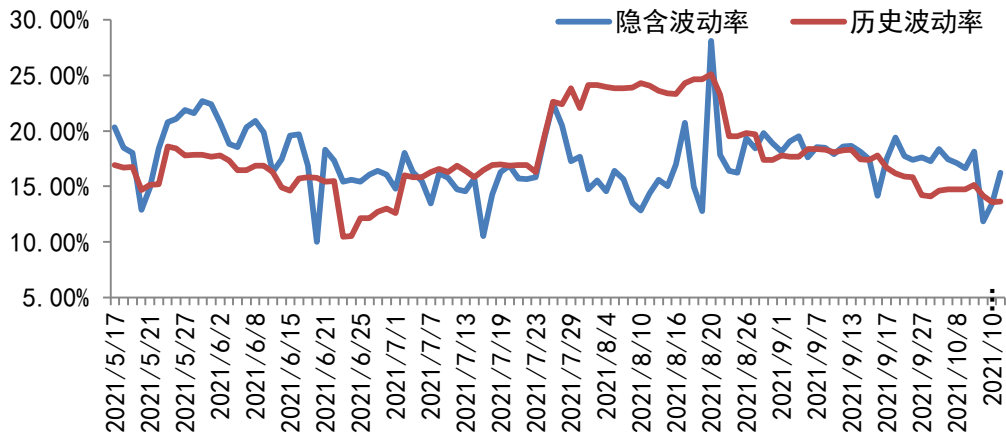
资料来源：wind、南华研究

图 2.6：嘉实 300ETF 期权波动率偏度与期限结构：



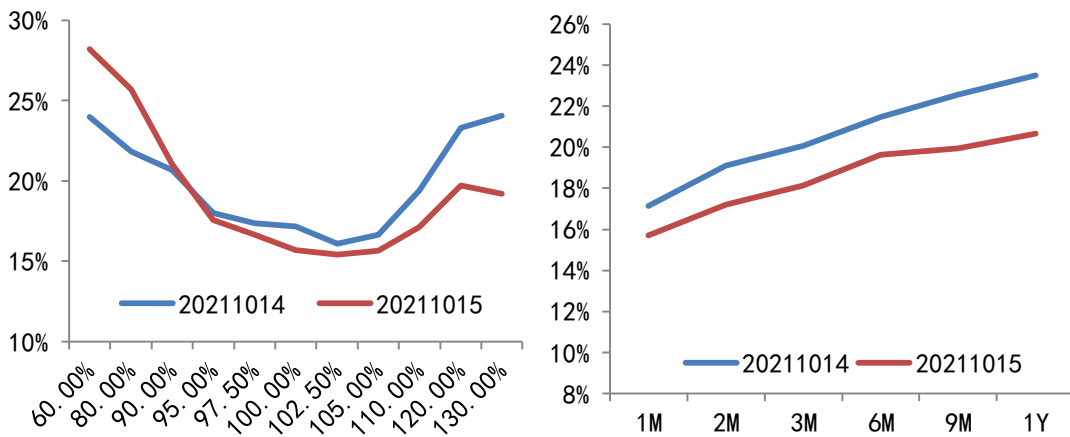
资料来源：wind、南华研究

图 2.7：沪深 300 股指期权隐含波动率与历史波动率：



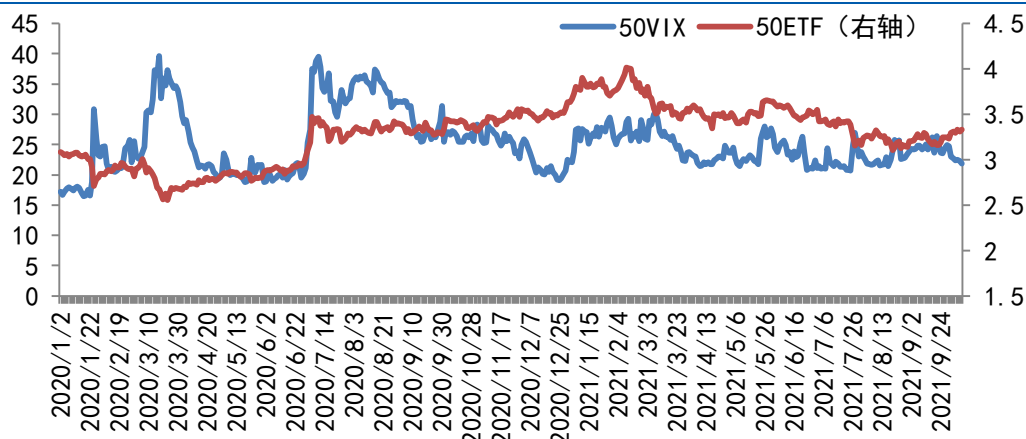
资料来源：wind、南华研究

图 2.8：沪深 300 股指期权波动率偏度与期限结构：



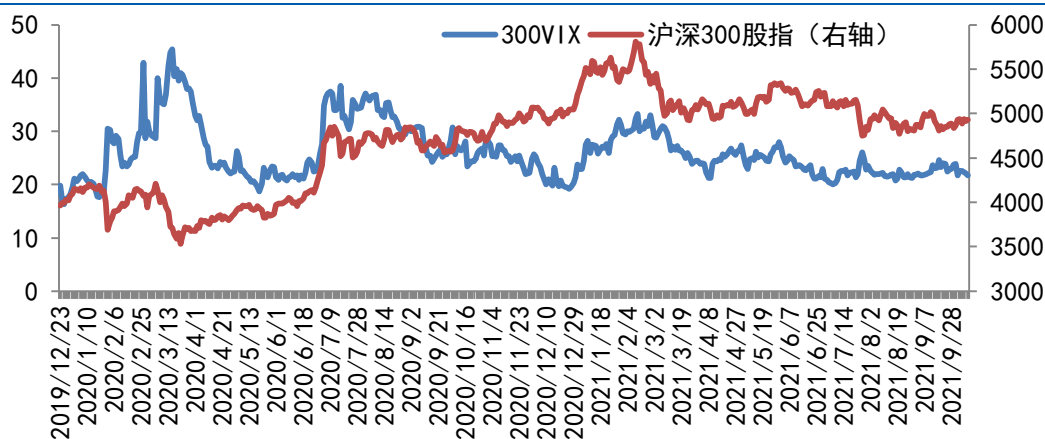
资料来源：wind、南华研究

图 2.9：南华 50ETF 期权波动率指数：



资料来源：南华研究

图 2.10：南华沪深 300 股指期权波动率指数：

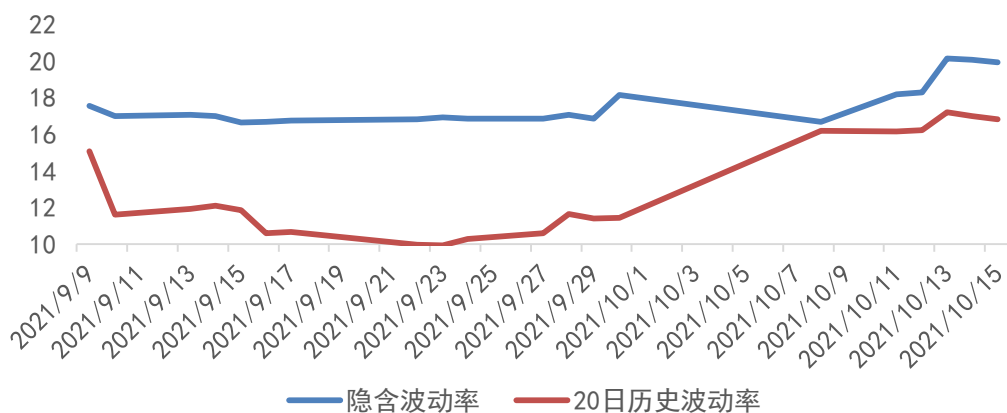


资料来源：南华研究

三、商品期权数据

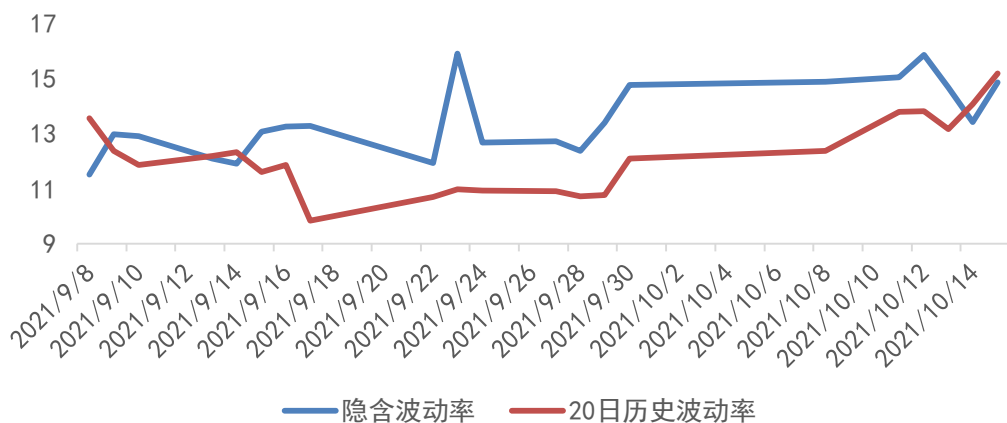
截止 10 月 17 日当周，部分商品期权受到期日临近影响，成交量与持仓量有所下滑。从期权隐含波动率的角度来看，15 日期权品种间波动率分化状况较为严重，板块效应有所减弱。具体品种来看，农产品板块当中玉米、白糖、菜粕期权隐波有所增加。黑色板块的动力煤期权继续价量波齐升，隐波较前日上涨 56.07%。化工板块中，PTA、橡胶期权隐波上涨较为明显。有色板块则分化不一。

图 3.1：豆粕期权近 20 日隐含波动率与历史波动率：



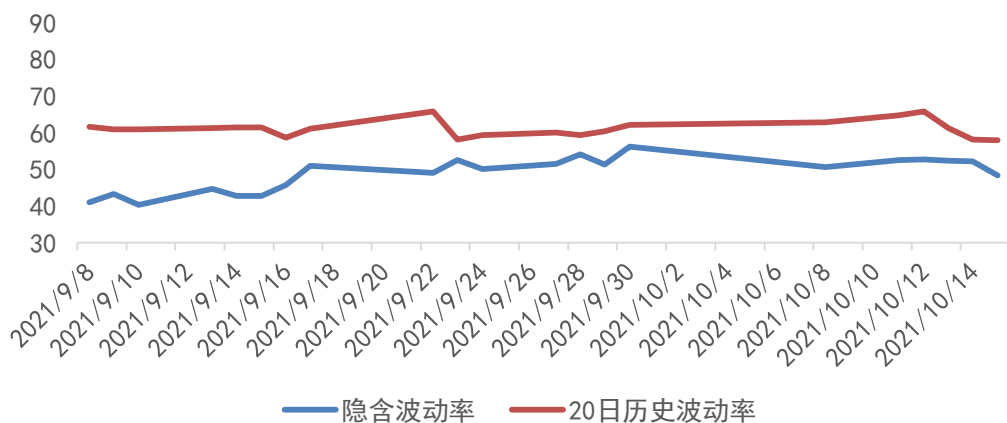
资料来源：wind，南华研究

图 3.2：玉米期权近 20 日隐含波动率与历史波动率：



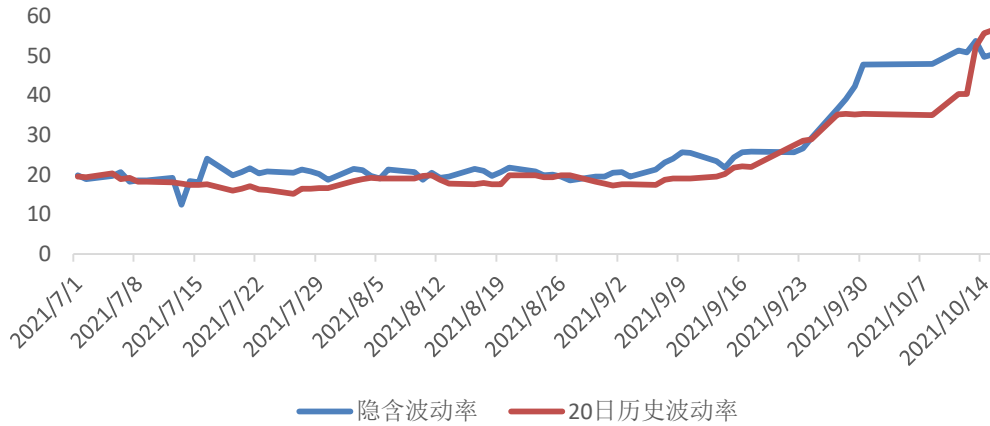
资料来源：wind，南华研究

图 3.3：铁矿石期权近 20 日隐含波动率与历史波动率：



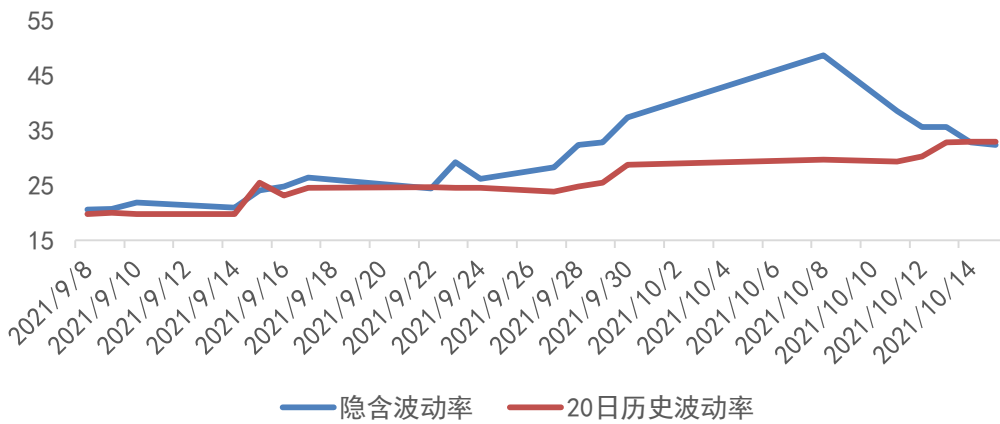
资料来源：wind，南华研究

图 3.4：PVC 期权近 20 日隐含波动率与历史波动率：



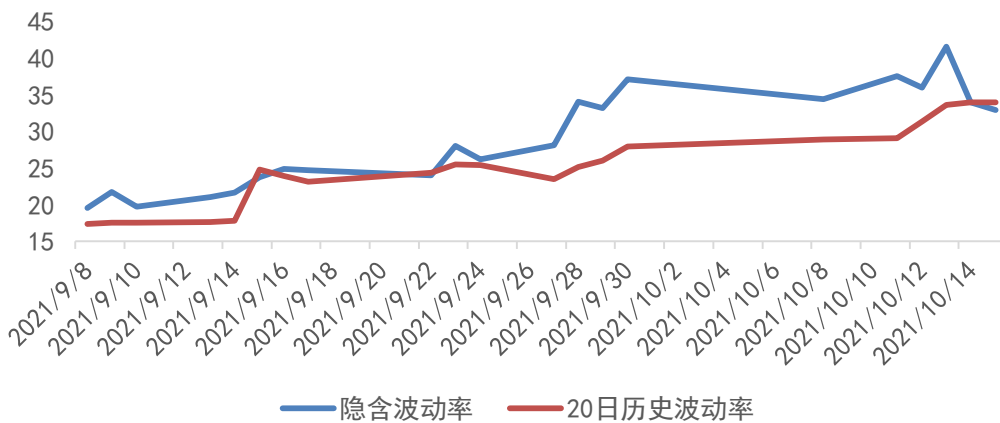
资料来源：wind，南华研究

图 3.5：塑料期权近 20 日隐含波动率与历史波动率：



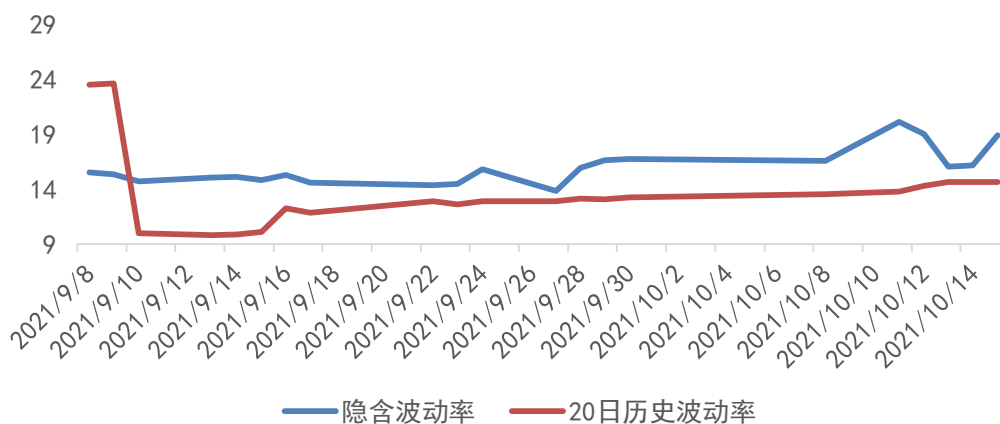
资料来源：wind，南华研究

图 3.6：聚丙烯期权近 20 日隐含波动率与历史波动率：



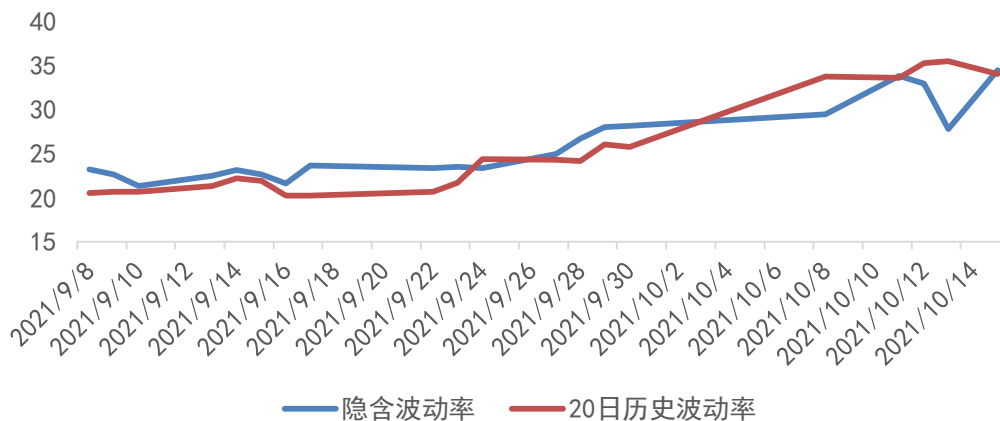
资料来源：wind，南华研究

图 3.7：白糖期权近 20 日隐含波动率与历史波动率：



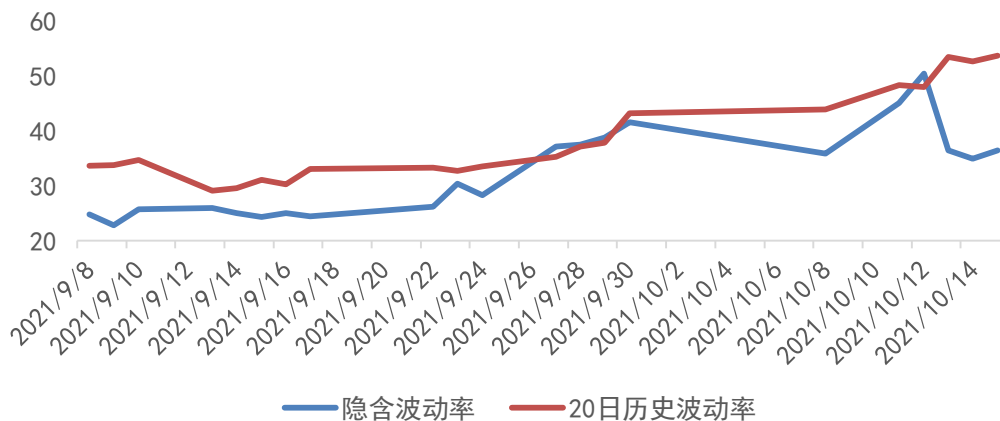
资料来源：wind，南华研究

图 3.8：PTA 期权近 20 日隐含波动率与历史波动率：



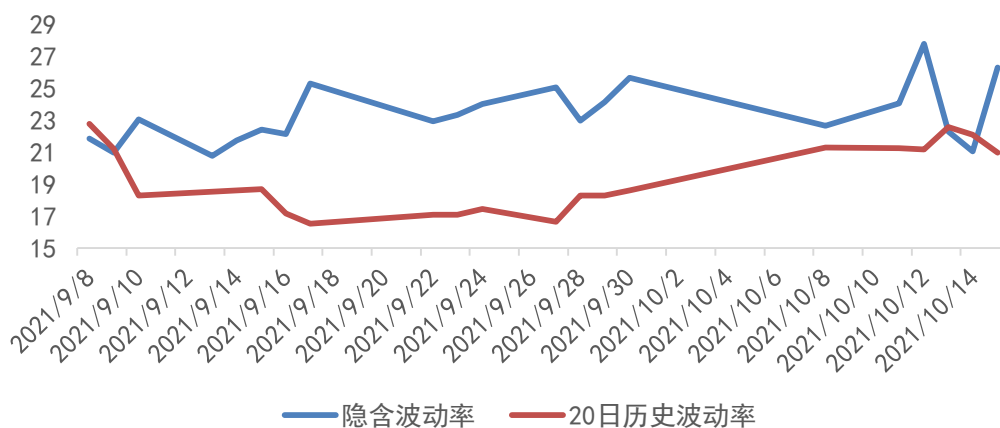
资料来源：wind，南华研究

图 3.9：甲醇期权近 20 日隐含波动率与历史波动率：



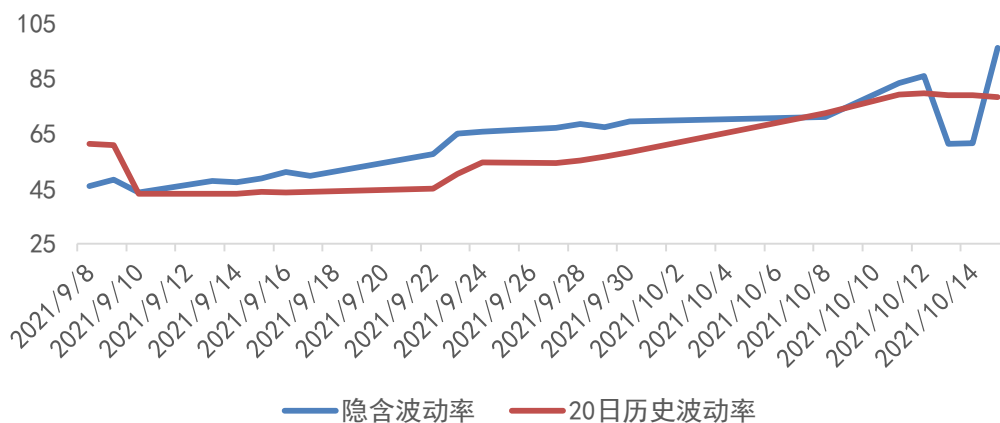
资料来源：wind，南华研究

图 3.10：菜粕期权近 20 日隐含波动率与历史波动率：



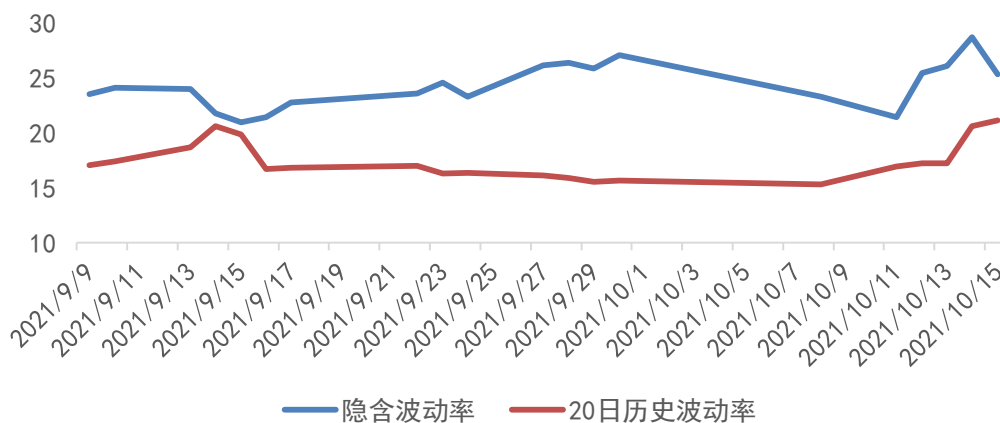
资料来源：wind，南华研究

图 3.11：动力煤期权近 20 日隐含波动率与历史波动率：



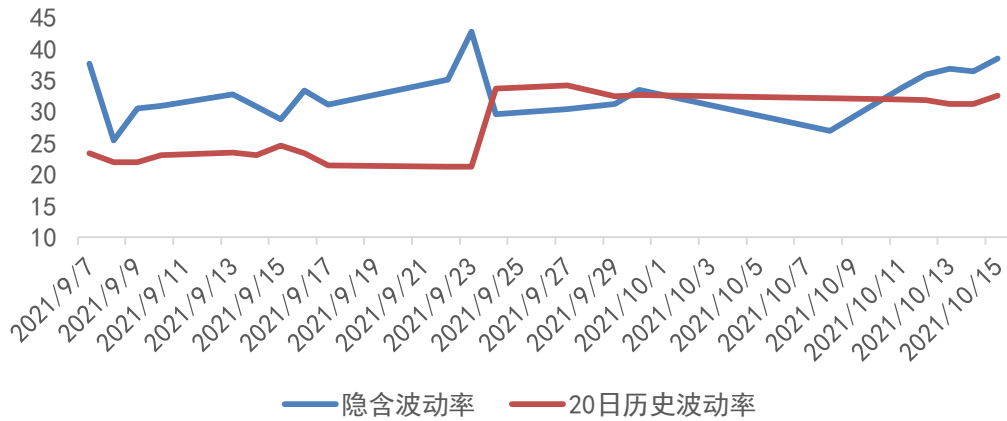
资料来源：wind，南华研究

图 3.12：铜期权近 20 日隐含波动率与历史波动率：



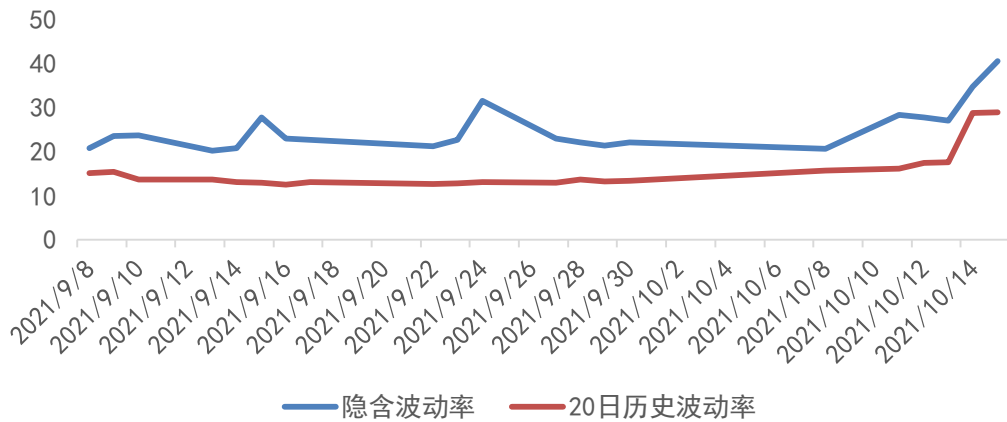
资料来源：wind，南华研究

图 3.13: 铝期权近 20 日隐含波动率与历史波动率:



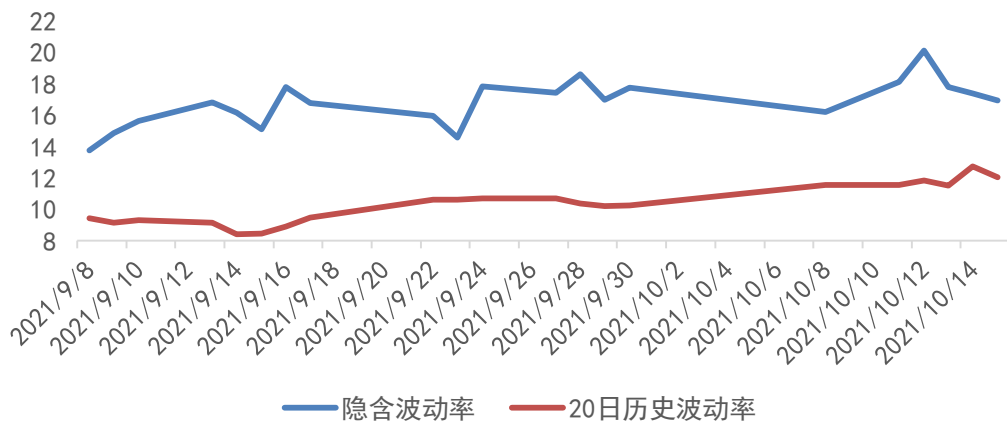
资料来源: wind, 南华研究

图 3.14: 锌期权近 20 日隐含波动率与历史波动率:



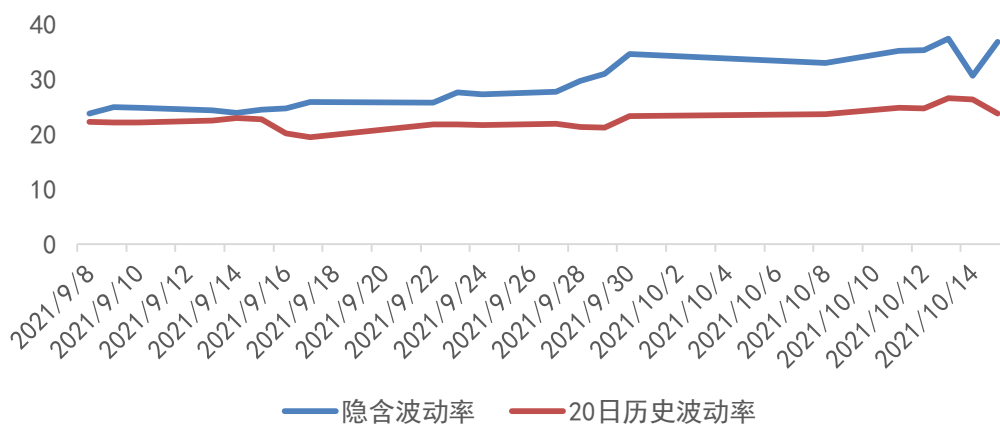
资料来源: wind, 南华研究

图 3.15: 黄金期权近 20 日隐含波动率与历史波动率:



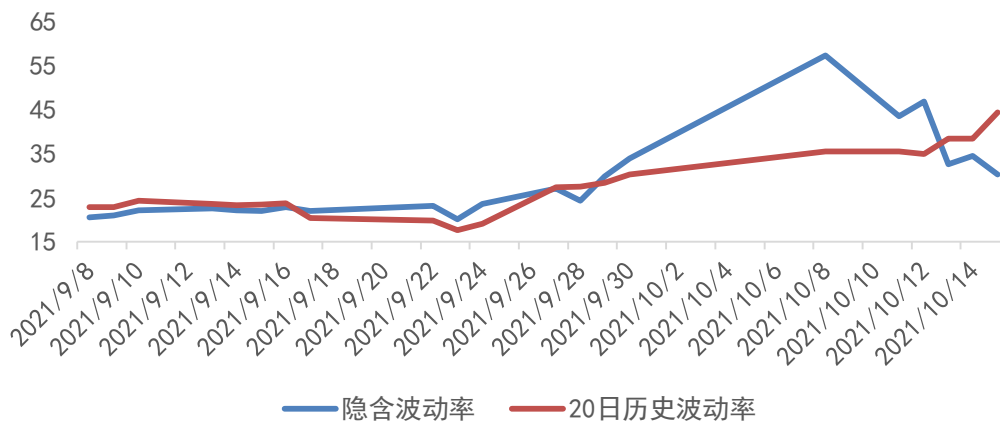
资料来源: wind, 南华研究

图 3.16：橡胶期权近 20 日隐含波动率与历史波动率：



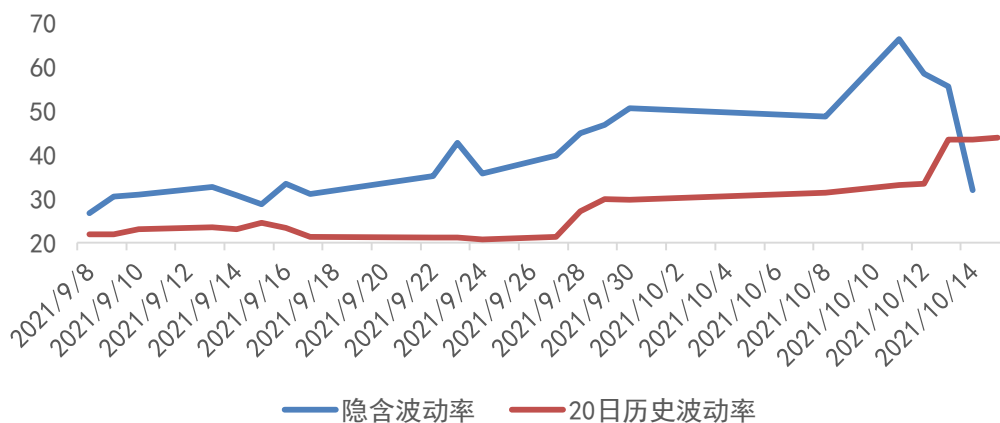
资料来源：wind，南华研究

图 3.17：棉花期权近 20 日隐含波动率与历史波动率：



资料来源：wind，南华研究

图 3.18：LPG 期权近 20 日隐含波动率与历史波动率：



资料来源：wind，南华研究

免责声明

本报告中的信息均来源于已公开的资料，尽管我们相信报告中资料来源的可靠性，但我公司对这些信息的准确性及完整性不作任何保证。也不保证我公司所做出的意见和建议不会发生任何的变更，在任何情况下，我公司报告中的信息和所表达的意见和建议以及所载的数据、工具及材料均不能作为您所进行期货买卖的绝对依据。由于报告在编写时融入了该分析师个人的观点和见解以及分析方法，如与南华期货公司发布的其他信息有不一致及有不同的结论，未免发生疑问，本报告所载的观点并不代表了南华期货公司的立场，所以请谨慎参考。我公司不承担因根据本报告所进行期货买卖操作而导致的任何形式的损失。

另外，本报告所载资料、意见及推测只是反映南华期货公司在本报告所载明的日期的判断，可随时修改，毋需提前通知。未经南华期货公司允许批准，本报告内容不得以任何范式传送、复印或派发此报告的材料、内容或复印本予以任何其他人，或投入商业使用。如遵循原文本意的引用、刊发，需注明出处“南华期货公司”，并保留我公司的一切权利。



公司总部地址：杭州西湖大道 193 号定安名都 3 层邮编：310002

全国统一客服热线：400 8888 910

网址：www.nanhua.net

股票简称：南华期货 股票代码：603093



南华期货营业网点