



Bigger mind, Bigger future™
智慧创造未来

南华期货研究所

袁铭

ym@nawaa.com

0571-89727505

投资咨询证: Z0012648

助理分析师:

盛文宇

shengwenyu@nawaa.com

0571-87839265

章正泽

zhangzhengze@nawaa.com

0571-87839255

王清清

wangqingqing@nawaa.com

0571-87839284

姚一轩

yaoyixuan@nawaa.com

0571-87839265

戴高策

daigaoce@nawaa.com

0571-87839265

戴一帆

daiyifan@nawaa.com

0571-89727505

目录

1. 商品综合	2
1.1 价格变动表.....	2
1.2 商品收益率 VS 波动率.....	3
1.3 商品资金流变化率.....	4
2. 品种点评与策略建议	5
3. 套利跟踪	8
3.1 期现套利	8
南华期货分支机构	错误!未定义书签。
免责声明	11

1. 商品综合

1.1 价格变动表

品种		最新价格	日涨跌	周涨跌	月涨跌	重点关注	
能源化工	玻璃	玻璃指数	1313	-0.92	-1.02	3.78	
		沙河安全	#N/A	#N/A	#N/A	#N/A	
	原油	Brent 原油期货	71.62	-0.14	-0.15	5.93	
		WTI 原油期货	63.76	-0.45	-1.32	8.01	
	塑料	塑料指数	8333	-1.61	-2.62	0.37	
		齐鲁石化 7042	8700	0.00	-0.57	0.00	
	PTA	PTA 指数	6004	-4.68	-5.03	-2.44	★
		CCFEI 价格指数	#N/A	#N/A	#N/A	#N/A	
	橡胶	橡胶指数	11496	-2.08	-4.06	-5.78	
		云南国营全乳胶 (上海)	10950	-0.90	-2.67	-4.37	
	PP	PP 指数	8640	-1.07	-2.15	2.58	
		镇海炼化 T30S	9100	-1.09	-1.09	1.11	
	甲醇	甲醇指数	2410	-2.29	-4.33	-2.37	★
		华东地区	2415.00	-0.72	-2.91	-5.11	
	PVC	PVC 指数	6745	-0.83	-1.97	7.53	★
		华东地区	6840	0.00	-0.29	7.21	

注：价格为#N/A 表示今无交易或 Wind 数据库数据（17:00）还未跟新完毕

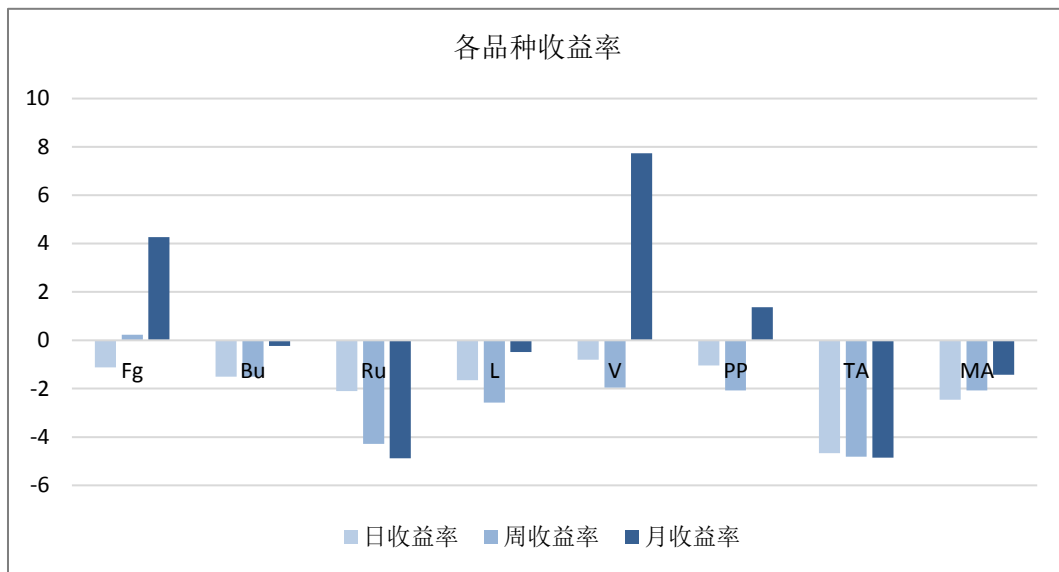
★：关注套利机会

★：关注收益率与波动率变化

★：关注资金流向

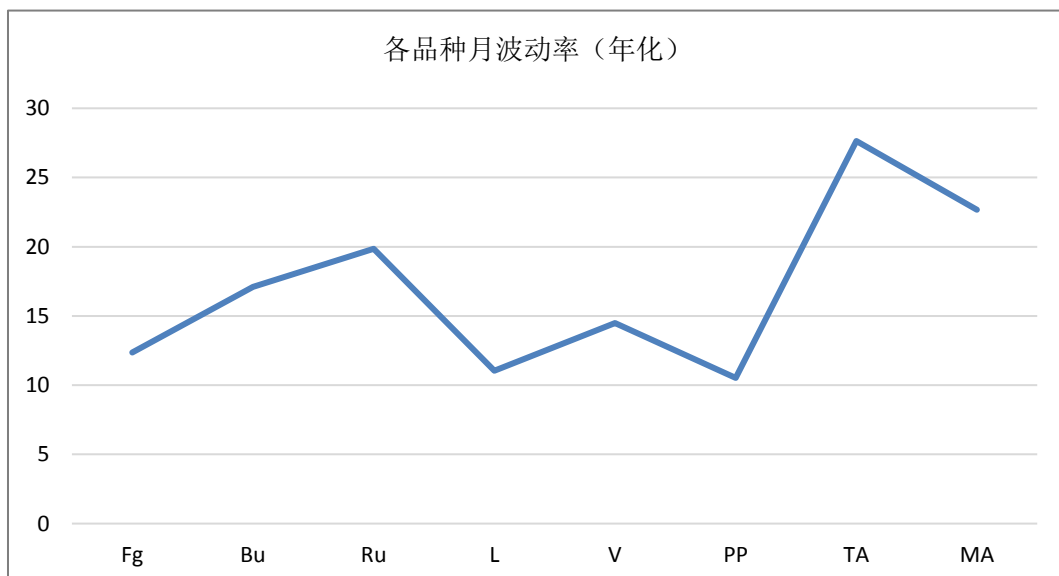
1.2 商品收益率 VS 波动率

图 1、各品种收益率



资料来源: wind 南华研究

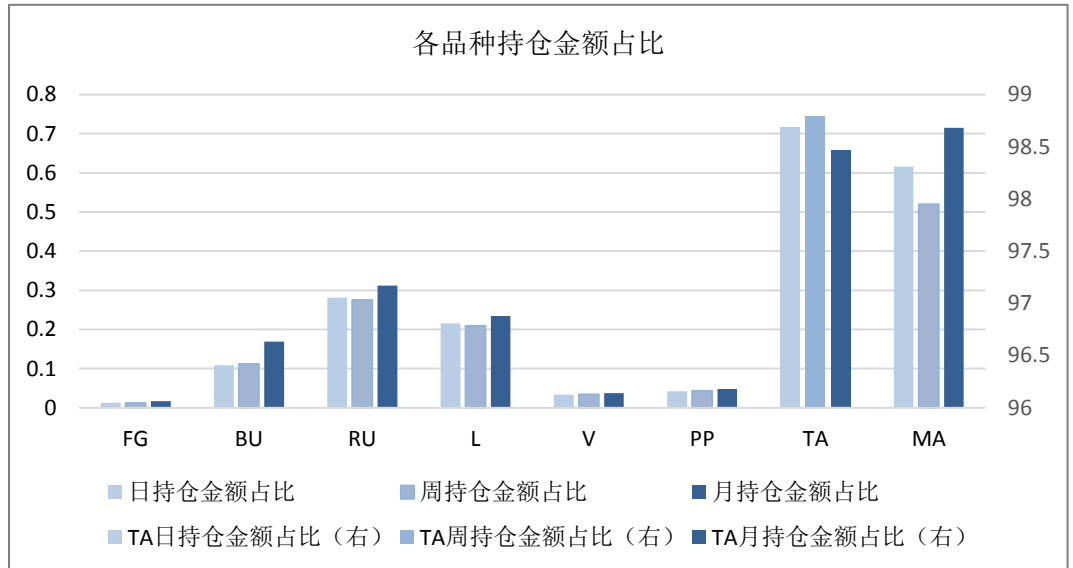
图 2、各品种波动率



资料来源: wind 南华研究

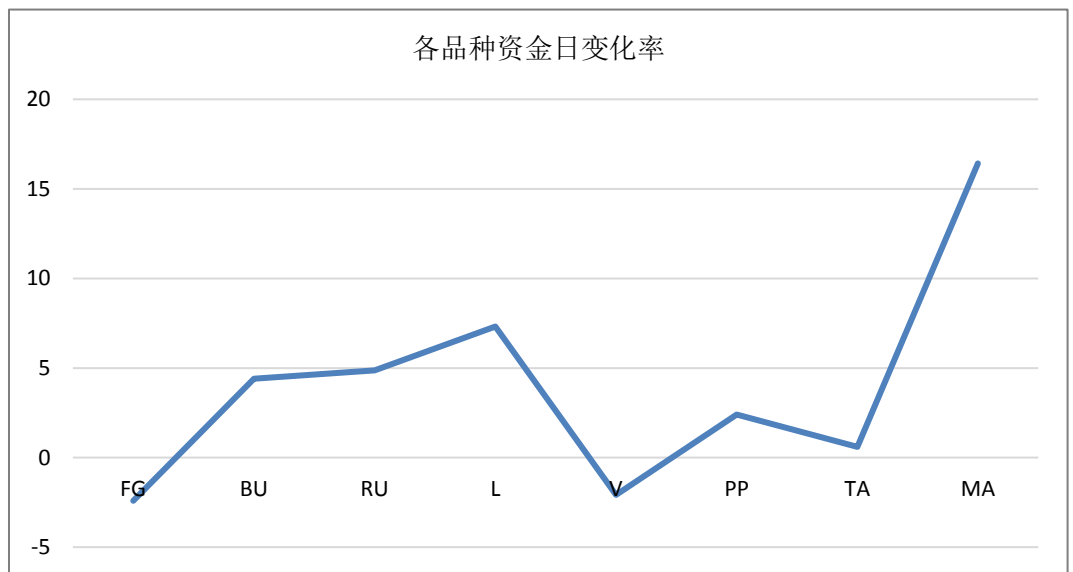
1.3 商品资金流变化率

图 3、各品种持仓金额占比



资料来源: wind 南华研究

图 4、各品种资金流变化率



资料来源: wind 南华研究

2. 品种点评与策略建议

品种		重要资讯及点评	简评及策略建议
能源化工	橡胶	<p>欧洲橡胶轮胎协会数据显示, 2019 年 1 季度整个行业的销售略有下降。这主要是因为乘用车替换胎同比下降 3% 拉动整体销量走低。</p> <p>点评: 欧洲经济整体预期偏弱, 德国下调增速预期至 0.5%, 预计二季度对需求市场也难有较好的带动。</p>	<p>日间沪胶继续大幅下行, 成交放量, 09 合约持仓继续增加近 25000 手, 目前持仓位于 45 万手高位。05 合约收于 11175, 09 合约收于 11400。</p> <p>宏观方面, A 股小幅回调, 原油仍在高位震荡, 2 月美国自中国进口量大减超过 20%, 今日商品市场整体偏弱。泰国方面, 今日节后开市, 原材料价格下行, 胶水价格下跌至 50.5 泰铢/千克, 节后天气预期较好, 供应端预期压力会增加, 原材料仍有下行压力。日间现货报价尚未出现大幅下调, 青岛阅兵可能延后船货到港, 实际影响尚不明朗。沪胶再度回到前期低位考验 11350 左右技术支撑, 操作上, 青岛方面影响并不确定, 短期轻仓操作, 中长期仍保持反弹高位做空的思路。期权方面仍可上方卖出深度虚值看涨期权。</p>
	PTA	<p>华东现货基差变化不大, 报盘升水 05 合约 20-30 元/吨, 递盘平水附近, 午后个别供应商一口价递盘, 多单成交在 6500 元/吨, 加工费 1500。</p> <p>点评: 今日成本端崩塌, 带动 PTA 大幅下挫, TA909 尾盘跌停。</p>	<p>今日 PX 价格大跌, 带动 PTA 大幅下挫, TA909 尾盘跌停。本月 PTA 供应面收紧预期仍存, 下游聚酯需求处于高位, 但终端织造出现较为明显累库, 负荷有所下滑或拖累后期聚酯需求。近期成本端 PX 价格加速下跌, 后市仍存下行压力, 导致市场对未来 PTA 价格信心不足, 短期 PTA 技术面走弱, 夜盘或惯性下跌。</p>
	乙二醇	<p>内盘行情震荡, 现货报 4625 元/吨附近, 递盘 4610 元/吨附近, 4 月下报 4625 元/吨, 5 月下报 4680 元/吨上下。外盘市场小幅走弱, 近期船货报盘在 595 美元/吨附近, 还盘 590 美元/吨略偏内, 远月略升水 5 美元左右。</p> <p>点评: 今日 PTA 价格大挫, MEG 价格相对坚挺, 低价下略显惜售。</p>	<p>今日 MEG 价格窄幅震荡为主, 价格略有企稳。本周港口到货量维持高位, 华东主港地区 MEG 港口库存约 143.6 万吨, 环比上期增加 0.1 万吨, 高库存压力不减。目前乙二醇跌势未尽, 但绝对价格下行至当前低位, 补空买盘意向积极, 现货市场略显惜售。短线 MEG 有一定企稳迹象, 累库格局下拐点难言来临, 但不宜过分看空。</p>
	L	<p>神华 PE 竞拍结果, 线性成交率 66.4%, 以通达源库为例, 起拍</p>	<p>LL 国产供应端下周检修损失量环比减少, 本周整体进口量处于中等水平, 进口成本继续走高, 供应端整体仍维持高位。需求端,</p>

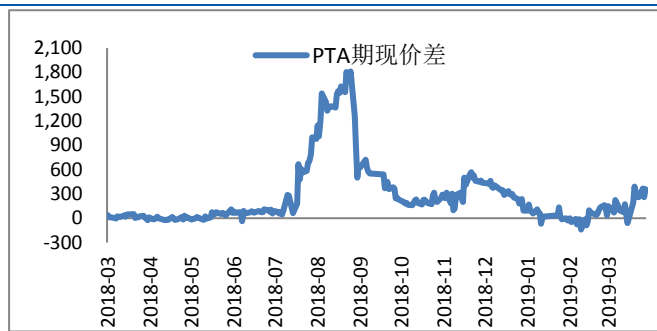
	<p>价 8500，较上日下跌 50 元/吨，溢价 0 元/吨成交，成交率 61.7%。</p> <p>点评：线性期货低开弱勢震荡，且部分石化下调出厂价，市场偏空交投乏力，商家随行跟跌出货；下游需求积极性不高，随用随拿为主。</p>	<p>农膜行业开工下降 4 个百分点至 44%，棚膜需求维持弱勢，地膜需求继续转弱，下游工厂多数刚需补货，目前补货需求逐步进入尾声，市场对高价货源抵触情绪渐显，整体上给予原料市场的支撑力度下降。操作上，L1909 短期从小区间震荡进入大区间震荡，不看深跌，等待新的多单波段机会。</p>
PP	<p>最新石化库存 90.5 万吨。截止 4 月 17 日，本周国内社会库存较上周增加 2.91%，其中华北地区增加 7.85%，华东地区增加 5.05%，华南地区减少 6.45%，其它地区增加 8.67%。</p> <p>点评：本周石化正常开单，贸易商维持低库存操作，但需要跟进石化计划量，库存有所增加；下游工厂按需少量补库，成交未见放量，社会库存继续累积。</p>	<p>PP 供应端暂时变化不大，国内开工仍处于中等偏高水平，不过中下旬检修季就将开启，届时供应压力将会有所减轻。需求端，前期降税行情下，下游均有补货，下游在经过此轮的主动补库过后，继续接货的积极性将有所下降。成本上，原油高位运行，聚烯烃短期成本支撑明显。目前上游石化库存降库速率一般，下游企业对高价货源接受欠佳，贸易商也以消化低价货源为主。操作上，PP1909 短期从小区间震荡进入大区间震荡，不看深跌，等待新的多单波段机会。</p>
甲醇	<p>山西同煤广发化学工业甲醇装置恢复，青海桂鲁 80 万吨/年天然气制甲醇装置目前仍在停车中，近期存在开车可能性。</p> <p>内陆地区部分甲醇代表性企业库存量约计 38.01 万吨，较上周增加 1.77 万吨，增幅 4.90%。华东、华南港口库存 87.69 万吨，减少 6.2 万吨。</p> <p>点评：生产装置陆续开始检修，本周港口库存继续减少。</p>	<p>装置陆续停车检修，港口库存继续减少，仍处于高位，部分手续齐全的企业已开始复产，但是复产量有限，加之部分进口装置的恢复，市场以盘整为主，区域分化明显，操作上建议暂时观望。</p>
纸浆	<p>4 月份进口木浆外盘陆续公布，据闻加针、巴西桉木阔叶浆外盘均持平，其中巴桉维持牌价；5 月份依利姆针叶浆外盘报涨 10 美元/吨，阔叶浆、本色浆外盘持平。</p> <p>国内现货市场方面，盘面起伏有限，售价窄幅整理，成交偏刚需。</p> <p>点评：下游市场需求较平稳，价</p>	<p>国内主要港口库存在历经高位后，终于开始回落，库存压力较前期有所减缓。库存数据的下降很大一方面是由于木浆进口量的下降，而值得注意的是 3 月发运往中国的木浆数量正在增加，意味着后期库存仍有可能承压。下游方面，目前处于文化用纸的传统需求旺季，下游纸厂积极推进涨价函落实，局部地区纸价提涨。基差方面，目前期现价差已回落至平水位置，期价继续上涨存在一定压力，短期预计浆价将弱勢偏空。</p>

		格维持区间整理走势。	
	PVC	<p>上游：今日国内液碱市场整体表现多整理为主，下游接货积极性不温不火，市场人士心态谨慎，各地多根据自身库存情况灵活调整出货。山东地区液碱市场价格出货灵活，市场价格暂无较大调整。</p> <p>市场：国内 PVC 市场气氛改善，随着期货上涨支撑，现货询价增多，交投活跃，主流市场价格纷纷上涨。</p>	<p>近期 pvc 期现联动上行，个人主要认为是移仓换月导致的，在 PVC 进入去库通道得到落实的情况下，前期产业对 09 合约的长期看多得到爆发，由于主力交换至 9 月，短期高库存的压力效果边际走弱，逻辑切换到更长的供需周期。另一方面是近期不断的生产事件刺激，上周新疆宜化电石炉爆炸，造成 1 死 5 伤，在 17 年出过安全事故且复产不久的背景下，行业内对该厂后期有再次停产预期。PVC 目前已顺利如期进入去库通道，但去库速度仍有待观察，短期 pvc 大幅回撤概率较小，但建议前期多单部分落袋，部分继续持有，无头寸不建议追高，安全边际较低，近期受宏观数据提振，市场心态偏暖，建议回调买入。</p>

3. 套利跟踪

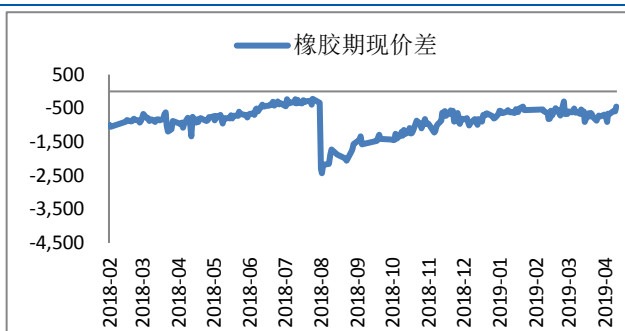
3.1 期现套利

图 1 PTA 期现价差



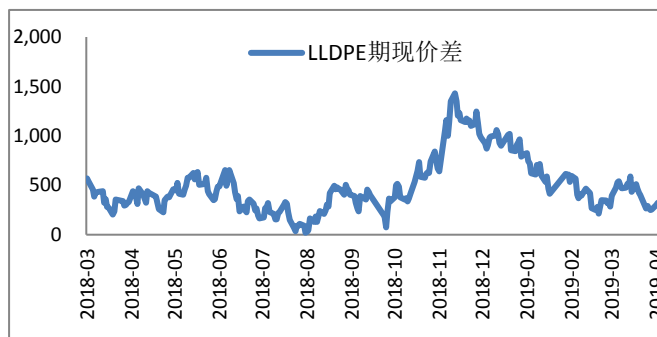
资料来源: wind 南华研究

图 2 橡胶期现价差



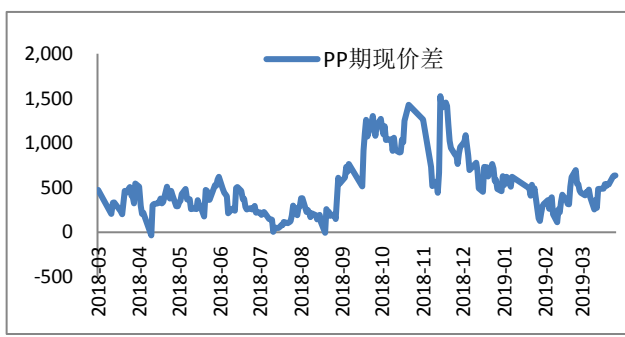
资料来源: wind 南华研究

图 3 LLDPE 期现价差



资料来源: wind 南华研究

图 4 PP 期现价差



资料来源: wind 南华研究

南华期货分支机构

萧山营业部

杭州市萧山区北干街道金城路 438 号东南科技研发中心 2101 室
电话: 0571-83869601

台州营业部

台州市经济开发区商务区巨鼎国际商厦 203 室
电话: 0576-88539900

温州营业部

浙江省温州市车站大道 2 号华盟商务广场 1801
电话: 0577-89971808

浙江分公司

宁波市海曙区和义路 77 号 901、902
电话: 0574-87280438

宁波营业部

浙江省宁波市和义路 77 号汇金大厦 9 楼
电话: 0574-87274729

慈溪营业部

慈溪市浒山街道开发大道 1277 号香格大厦 7 楼
电话: 0574-63925104

嘉兴营业部

嘉兴市中山路 133 号综合大楼东五楼
电话: 0573-82153186

绍兴营业部

绍兴市越城区昆仑商务中心 1 幢 1 单元 3101 室
电话: 0575-85095807

成都营业部

四川省成都市高新区天府大道北段 1700 号 1 栋 2 单元 12 层 1209 号
电话: 028-86532609

兰州营业部

甘肃省兰州市城关区张掖路街道酒泉路 437-451 号
金地商务大厦 11 楼 001 号
电话: 0931-8805351

大连营业部

大连市沙河口区会展路 129 号大连国际金融中心 A 座
大连期货大厦第 34 层 3401、3410 号
电话: 0411-39048000

北京分公司

北京市西城区宣武门外大街 28 号 2 幢 B803、B805 室
电话: 010-63155309

北京营业部

北京市西城区宣武门外大街 28 号 2 幢 B801、B802、B608、B609 室
电话: 010-63161286

哈尔滨营业部

哈尔滨市香坊区中山路 93 号 801、802、804、810、811 室
电话: 0451-58896600

郑州营业部

郑州市商务外环路 30 号期货大厦 1306 室
电话: 0371-65613227

青岛营业部

青岛市闽江路 2 号 1 单元 2501 室
电话: 0532-80798985

沈阳营业部

沈阳市沈河区北站路 51 号闽商总部大厦 15 层 C 室
电话: 024-22566699

天津营业部

天津市河西区友谊路与平交道交口东南侧 大安大厦 A 座 1003
电话: 022-28378072

上海分公司

上海浦东新区芳甸路 1155 号嘉里城 801-802 单元
电话: 021-20220312、021-50431979

上海芳甸路营业部

上海浦东新区芳甸路 1155 号嘉里城 803-804 单元
电话: 021-20220312、021-50431979

上海虹桥路营业部

上海市虹桥路 663 号 1 楼、7 楼
电话: 021-52586179

深圳分公司

深圳市福田区金田路 4028 号荣超经贸中心 2701、2702 室
电话: 0755-82577529

深圳营业部

深圳市福田区金田路 4028 号荣超经贸中心 2703、2705 室
电话: 0755-82577909

广州营业部

广州市天河区珠江新城花城大道 68 号环球都会广场 2008 单元
电话: 020-38810969

合肥营业部

安徽省合肥市蜀山区潜山路 190 号华邦世贸中心 3302
电话:

重庆营业部

重庆市江北区建新南路 1 号 20-2、20-3
电话: 023-62611588

永康营业部

永康市丽州中路 63 号 11 楼
电话: 0579-89292777

太原营业部

太原市迎泽区解放南路2号山西景峰国际商务大厦8层805室
电话: 0351-2118018

余姚营业部

余姚市城区余姚中国塑料城国际商务中心3幢102室
电话: 0574-62509011

普宁营业部

广东省普宁市中信华府南向门市东起3至8间首层至二层
电话: 0663-2663855

桐乡营业部

浙江省桐乡市梧桐街道凤鸣路1048号一层、七层
电话: 0573-83378538

舟山营业部

浙江省舟山市定海临城街道翁山路555号交易中心大楼三层
3232、3233、3234、3235室
电话: 0580-8125381

苏州营业部

苏州工业园区苏惠路88号环球财富广场1幢2909室
电话: 0512-87660825

济南营业部

山东省济南市历下区泺源大街102号祥恒广场15层1505室
电话: 0531-80998121

南通营业部

江苏省南通市南大街89号总部大厦六层603、604室
电话: 0513-89011168

厦门营业部

厦门市思明区鹭江道96号之二砖石海岸B栋1903单元
电话: 0592-2120291

汕头营业部

汕头市龙湖区金砂路103号星光华庭商铺112、212号房复式
电话: 0754-89980339

南昌营业部

江西省南昌市红谷滩新区中央广场B区准甲办公室1405室(第14层)
电话: 0791-83828829

义乌营业部

浙江省义乌市宾王路208号2楼
电话: 0574-85201116

南京分公司

南京市建邺区河西商务中心区B地块新地中心二期808室
电话: 025-86209875

免责声明

本报告中的信息均来源于已公开的资料，尽管我们相信报告中资料来源的可靠性，但我公司对这些信息的准确性及完整性不作任何保证。也不保证我公司所做出的意见和建议不会发生任何的变更，在任何情况下，我公司报告中的信息和所表达的意见和建议以及所载的数据、工具及材料均不能作为您所进行期货买卖的绝对依据。由于报告在编写时融入了该分析师个人的观点和见解以及分析方法，如与南华期货公司发布的其他信息有不一致及有不同的结论，未免发生疑问，本报告所载的观点并不代表了南华期货公司的立场，所以请谨慎参考。我公司不承担因根据本报告所进行期货买卖操作而导致的任何形式的损失。

另外，本报告所载资料、意见及推测只是反映南华期货公司在本报告所载明的日期的判断，可随时修改，毋需提前通知。未经南华期货公司允许批准，本报告内容不得以任何范式传送、复印或派发此报告的材料、内容或复印本予以任何其他人，或投入商业使用。如遵循原文本意的引用、刊发，需注明出处“南华期货公司”，并保留我公司的一切权利。



公司总部地址：杭州西湖大道 193 号定安名都 3 层 邮编：310002

全国统一客服热线：400 8888 910

网址：www.nanhua.net